

MYNDIGHETEN FÖR KULTURANALYS

Samhällets utgifter för kultur 2016

Kulturfakta 2017:4



Postadress: Box 188, 101 23 Stockholm

Besöksadress: Torsgatan 11, 4 tr

Telefon: 08-528 020 00

E-post: info@kulturanalys.se

Webbplats: www.kulturanalys.se

© Myndigheten för kulturanalys 2017

Omslag: "A tension", Klara Granstrand

Beckmans designhögskola

Omslagsfoto: Joanna Hüttner Lemoine

Licens: Creative Commons erkännande,
<https://creativecommons.org/licenses/by/4.0/>

Formgivning: Kulturanalys

Tryck: Taberg Media Group AB, 2017

ISBN: 978-91-87046-43-8

MYNDIGHETEN FÖR KULTURANALYS

Samhällets utgifter för kultur 2016

Kulturfakta 2017:4

Innehåll

| | |
|--|----|
| Förord | 5 |
| Sammanfattning | 6 |
| De offentliga utgifterna för kultur | 6 |
| Statens utgifter för kultur | 8 |
| Regionerna/landstingens utgifter för kultur | 9 |
| Kommunernas utgifter för kultur | 10 |
| Summary | 12 |
| Public cultural expenditure | 12 |
| Cultural expenditure by the state | 12 |
| Cultural expenditure by the regions/county councils | 12 |
| Cultural expenditure by the municipalities | 13 |
| Metod och datakällor | 14 |
| Definitioner | 14 |
| Tabeller | 15 |
| Statens utgifter för kultur | 15 |
| Regionernas/landstingens utgifter för kultur | 19 |
| Kommunernas utgifter för kultur | 22 |
| Bilaga I. Anslagsposter i statsbudgeten 2007–2016 | 39 |
| Bilaga II. Poster i räkenskapssammandragen för landsting/regioner | 41 |
| Bilaga III. Poster i räkenskapssammandragen för kommuner | 42 |
| Bilaga IV. Kvalitetsdeklaration | 43 |
| Bilaga V. List of terms | 46 |

Förord

Myndigheten för kulturanalys har sedan 1 januari 2012 ansvar för större delen av den officiella statistiken på kulturområdet. Kulturanalys ska presentera statistik om museer, studieförbund, kulturmiljövård och samhällets utgifter för kultur, medan Kungliga biblioteket ansvarar för den officiella biblioteksstatistiken. Våra statistikrapporter publicerar vi i skriftserien ”Kulturfakta”.

Statistiken om samhällets utgifter för kultur har i huvudsak innehållit statens, regionerna/landstingens och kommunernas kulturutgifter. Data om statens och kommunernas utgifter har hämtats från ESV och SCB. Däremot har uppgifter om regionerna/landstingens utgifter samlats in av Kulturanalys via en enkät till kulturchefer. Motsvarande uppgifter, men i lägre detaljeringsgrad, kan också hämtas från SCB. Enligt förordningen (2001:100) om den officiella statistiken ska de statistikansvariga myndigheterna vid framställning av officiell statistik i så stor utsträckning som möjligt använda uppgifter ur befintliga register. Därför har Kulturanalys, i syfte att minska uppgiftslämnarbördan, beslutat att från och med denna publikation använda oss av SCB:s uppgifter om regionerna/landstingens utgifter för kultur. Uppgifterna hos SCB håller godtagbar

kvalitet. Kulturanalys samverkar också med regionerna/landstingen för att öka kvaliteten.

Statistiken har också vissa år innehållit uppgifter om hushållens utgifter för kultur. Dessa har specialbeställts från SCB:s undersökning om hushållens utgifter (HUT). Den senaste undersökningen gjordes 2016 men avbröts på grund av för få deltagare. Framtiden för undersökningen är osäker.

Denna rapport är Kulturanalys fjärde publikation om samhällets kulturutgifter. Rapporterna har hittills publicerats vartannat år men Kulturanalys avser att från och med denna publikation framställa statistiken årligen. Rapporten har tagits fram av Emma Bergmark.

Förhoppningen är att statistiken ska ge ett värdefullt underlag om offentliga utgifter för kultur som kan användas av politiker, tjänstemän och andra intresserade av området.

Stockholm i oktober 2017

Sverker Härd

Myndighetschef

Sammanfattning

Myndigheten för kulturanalys ansvarar sedan den 1 januari 2012 för officiell statistik inom ämnesområdet kultur och fritid. I denna rapport publicerar Kulturanalys officiell statistik för statistikområdet samhällets kulturutgifter för år 2016. Med samhällets kulturutgifter avses här de offentliga aktörernas, det vill säga statens, regioner/landstings och kommuners, anslag till kultur. I rapporten redovisas statistik för den senaste 10-årsperioden, 2007–2016. Alla jämförelser mellan åren har gjorts i 2016 års priser.

Kulturanalys har tidigare publicerat statistik om samhällets kulturutgifter för åren 2010–2015.¹ Äldre statistik inom detta område har publicerats av Statens kulturråd, som under perioden 1994–2011 var ansvarig myndighet för statistiken.

De offentliga utgifterna för kultur

De sammanlagda medlen till kultur hos stat, regioner/landsting och kommuner uppgick år 2016 till drygt 27 miljarder kronor. Det motsvarade 2 724 kronor per invånare. Staten och kommunerna stod för den största delen av de offentliga utgifterna för kultur – 44 respektive 41 procent. Motsvarande siffra för regioner/landsting var 15 procent.

Statens utgifter för kultur var 11,9 miljarder kronor, regioner/landstings utgifter var drygt 4 miljarder och kommunernas 11,3 miljarder.

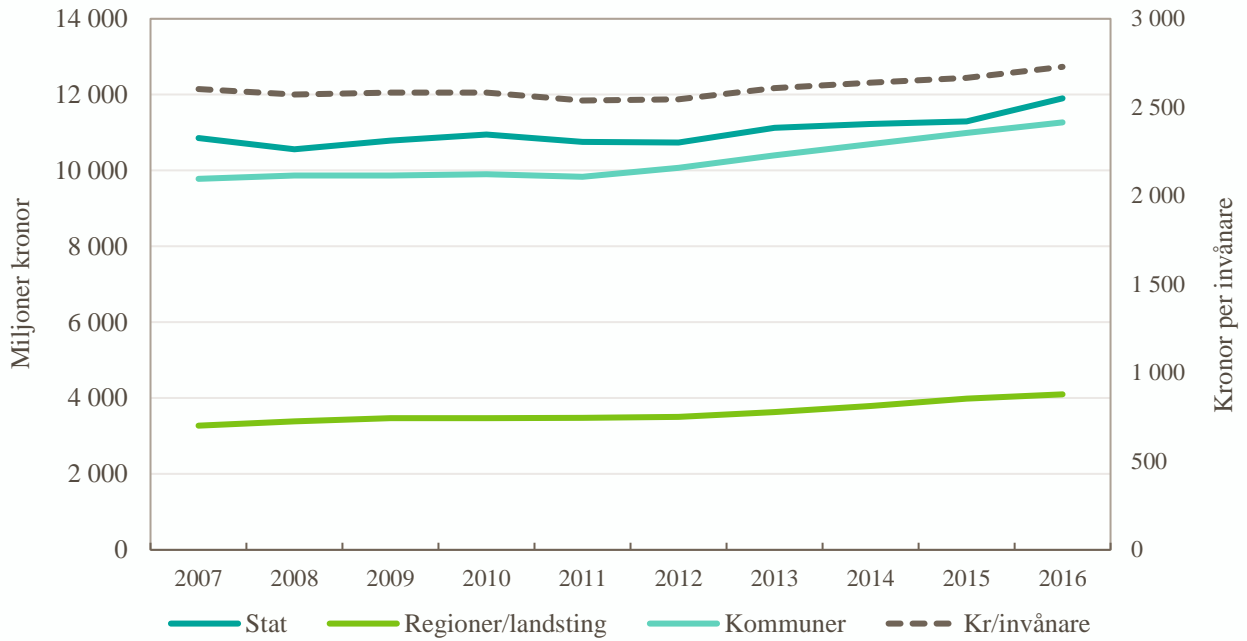
Tabell 1. Offentliga utgifter för kultur 2007–2016. Miljoner kronor och kronor per invånare, 2016 års priser.

Table 1. Public expenditure on culture 2007–2016. SEK million, 2016 prices.

| År | 2007 | 2008 | 2009 | 2010 | 2011 | 2012 | 2013 | 2014 | 2015 | 2016 |
|--------------------|---------------|---------------|---------------|---------------|---------------|---------------|---------------|---------------|---------------|---------------|
| Stat | 10 854 | 10 560 | 10 790 | 10 949 | 10 755 | 10 738 | 11 128 | 11 230 | 11 295 | 11 903 |
| Regioner/landsting | 3 274 | 3 385 | 3 475 | 3 474 | 3 484 | 3 502 | 3 630 | 3 795 | 3 988 | 4 099 |
| Kommuner | 9 781 | 9 868 | 9 867 | 9 904 | 9 831 | 10 073 | 10 404 | 10 700 | 10 992 | 11 269 |
| Summa | 23 909 | 23 813 | 24 132 | 24 328 | 24 070 | 24 313 | 25 162 | 25 724 | 26 274 | 27 271 |
| Kr/invånare | 2 604 | 2 573 | 2 584 | 2 584 | 2 538 | 2 544 | 2 609 | 2 639 | 2 667 | 2 728 |

Källa: Ekonomistyrningsverket och Statistiska centralbyrån.

¹ www.kulturanalys.se.



Figur 1. Offentliga utgifter för kultur 2007–2016, miljoner kronor, 2016 års priser, samt de totala offentliga kulturutgifterna per invånare i kronor.

Figure 1. Public spending on culture 2007–2016, SEK million, 2016 prices, and total public spending on culture in SEK per capita.



Figur 2. Kulturutgifternas andel av statens, regionernas och kommunernas respektive totala budgetar. Procent. OBS bruten skala.

Figure 2. Public spending on culture, share of total public spending. Percent. Note broken scale.

Kulturutgifterna ökar nominellt, även i fasta priser över tid, men detta gäller också de offentliga utgifterna generellt. För att bedöma kulturutgifternas utveckling över tid behöver man därför också se hur andelen av de totala budgeterna förändras. Kulturutgifternas andel för staten och regionerna/landstingen av de totala utgifterna har varit ganska konstant under perioden 2007–2016. För kommunerna däremot har kulturutgifternas andel sjunkit under samma period.

Nedan presenteras kort de viktigaste förändringarna och trenderna för vardera staten, regioner/landsting och kommuner. Det är dock vanskligt att kommentera utvecklingen för enskilda regioner/landsting då det kan finnas skillnader dem emellan i hur de har sammanställt sin uppgifter. Samma sak gäller för kommunerna. En enskild region/landsting eller kommun kan också ha ändrat sitt sätt att redovisa uppgifter eller ändrat sin organisation mellan åren vilket också kan påverka jämförbarheten över tid. Därför bör uppgifterna tolkas på en övergripande nivå.

Statens utgifter för kultur

År 2016 uppgick statens samlade kulturbudget till cirka 11,9 miljarder kronor. Jämfört med 2015 är

detta en ökning med 608 miljoner kronor, i 2016 års priser. Som andel av statsbudgeten utgjorde kulturområdet omkring 1,3 procent åren 2007–2016, med mindre variationer.

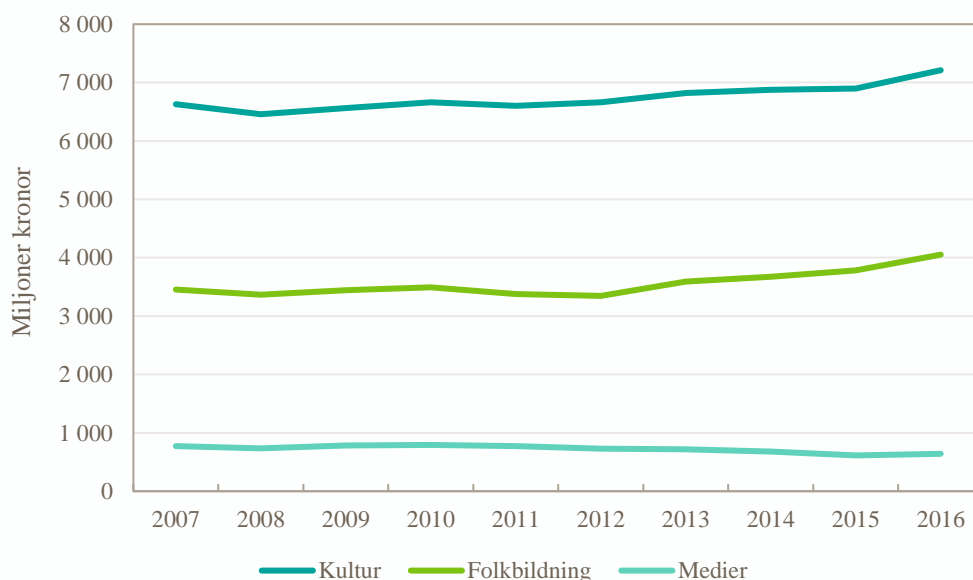
Statens utgifter för kultur delas upp i tre huvudområden: kultur, folkbildning och medier.

Inom huvudområdet kultur kan ökningarna härledas främst till nya satsningar för att:²

- främja låga taxor i den kommunala musik- och kulturskolan, 100 miljoner kronor
- främja kulturverksamhet i vissa bostadsområden, 50 miljoner kronor
- införa fri entré vid vissa centrala museer, 80 miljoner kronor.

Inom huvudområdet folkbildning kan ökningarna härledas främst till nya satsningar för:³

- utökning av antalet platser på folkhögskolan, 190 miljoner kronor
- särskilda folkbildningsinsatser för asylsökande och nyanlända som bor på anläggningsboende, 50 miljoner kronor.



Figur 3. Statens utgifter för kultur 2007–2016 fördelat på huvudområden. Miljoner kronor, 2016 års priser.

Figure 3. State spending on culture 2007–2016 by main area. SEK million, 2016 prices.

² Prop. 2015/16:1.

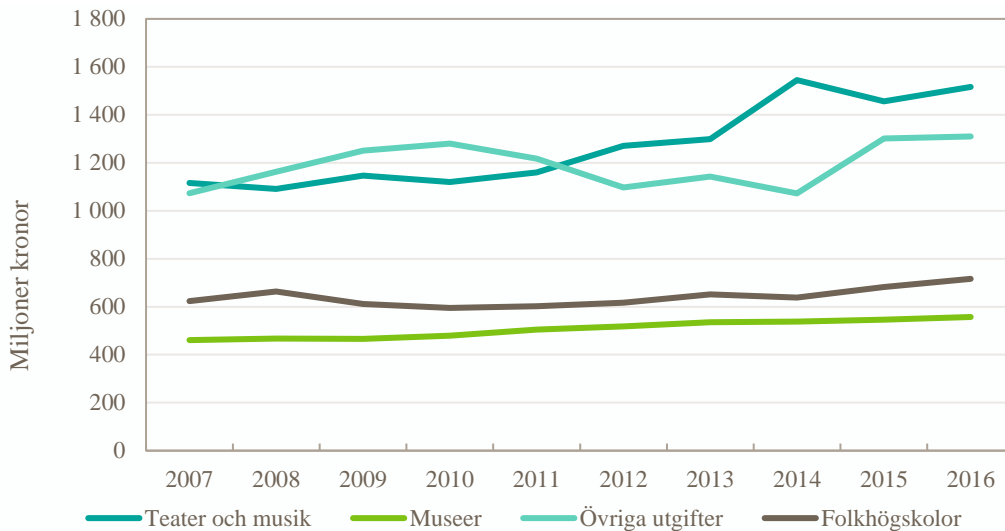
³ Ibid.

Regionerna/landstingens utgifter för kultur

De sammanlagda medlen för kultur i regionerna/landstingen uppgick 2016 till 4,2 miljarder kronor. Det är på samma nivå som under 2015. Kulturens andel av samtliga regioner/landstings totala verksamhetskostnader var omkring 1,5 procent åren 2007–2016, med mindre variationer mellan åren.

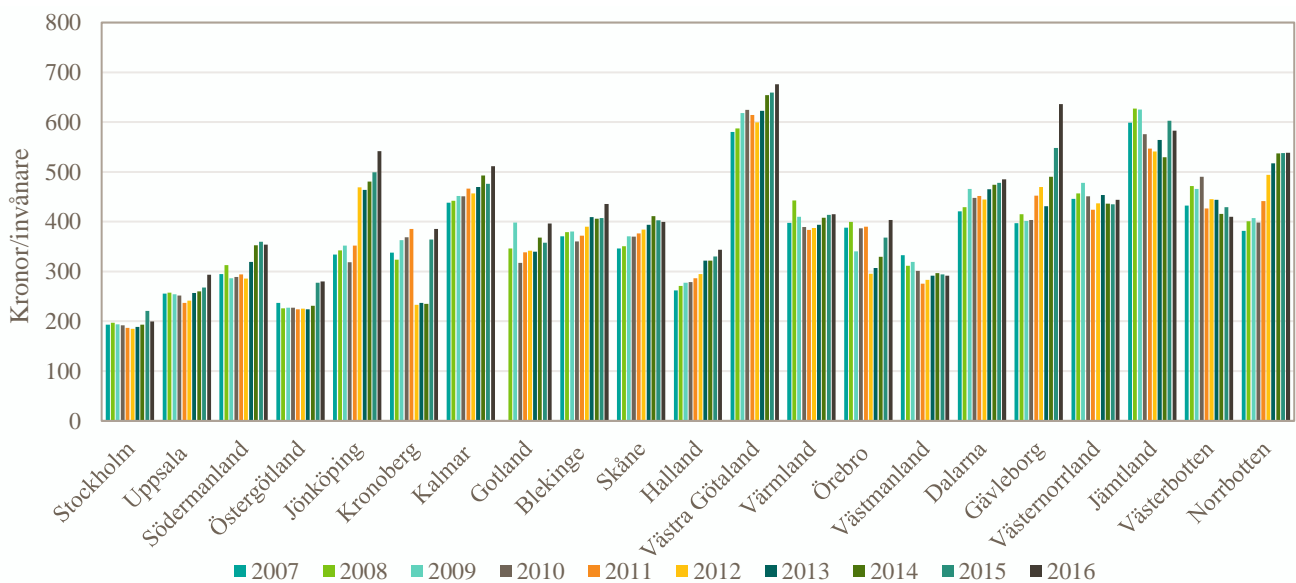
Regionerna/landstingens utgifter kan fördelas på fyra områden: scenkonst (teater och musik), museer, folkhögskolor och övrigt. Sedan år 2007 har regionernas/landstingens kostnader för kultur ökat mest för scenkonsten och därefter för museer.

Kostnaderna per invånare varierar de enskilda regionerna/landstingen emellan, från 200 kronor per invånare i Stockholms län till 676 kronor per invånare i Västra Götalands län för år 2016



Figur 4. Regionerna/landstingens kostnader för kultur per område, 2007–2016. Miljoner kronor, 2016 års priser.

Figure 4. Region expenditures on culture by main area, 2007–2016. SEK million, 2016 prices.



Figur 5. Regionerna/landstingens kostnader för kultur 2007–2016 per region/landsting. Kronor per invånare, 2016 års priser.

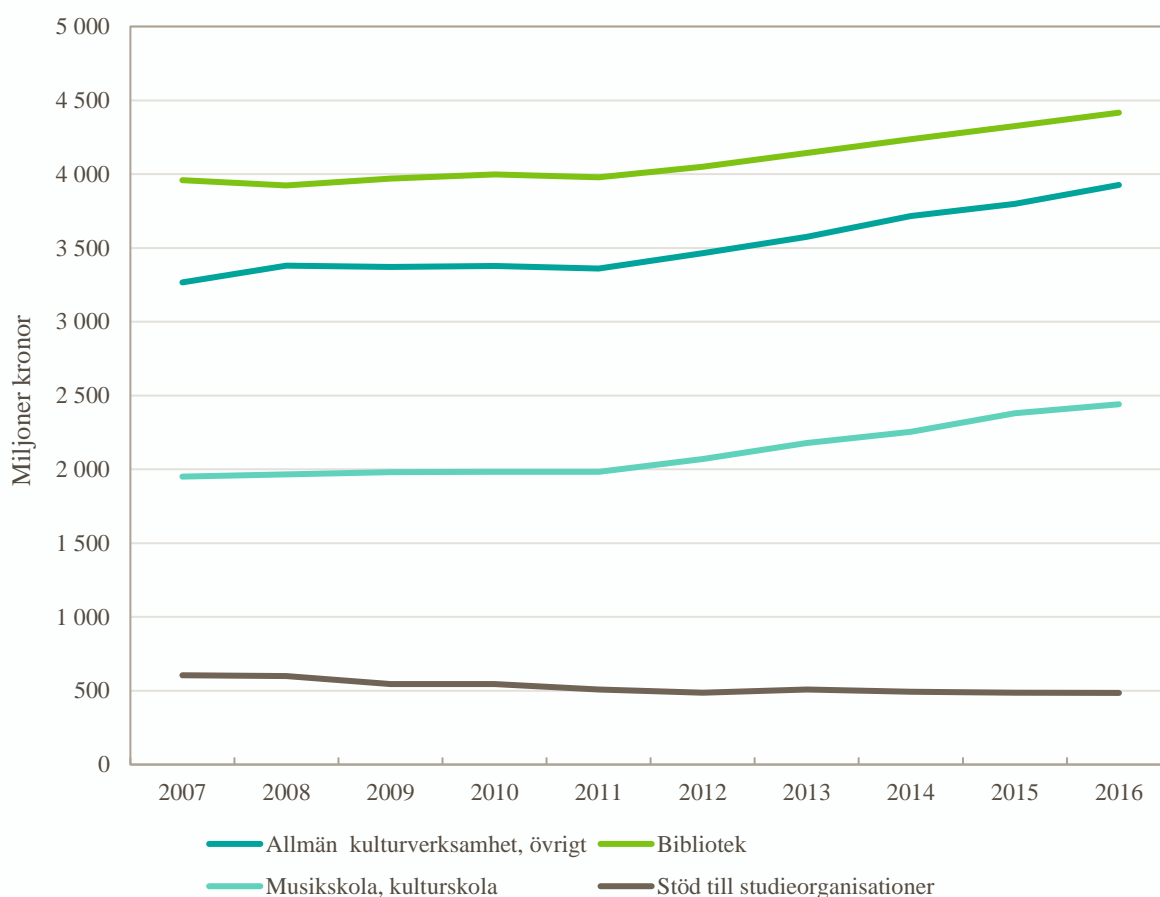
Figure 5. Region expenditures on culture 2007–2016 per region. SEK million per capita, 2016 prices.

Kommunernas utgifter för kultur

Kommunernas sammanlagda kulturutgifter uppgick 2016 till cirka 11,3 miljarder kronor. Jämfört med 2015 är detta en ökning med 277 miljoner kronor, i 2016 års priser. Kulturens andel av samtliga kommuners totala verksamhetskostnader var 2,23 procent och denna andel har minskat under 10-årsperioden 2007–2016, från 2,43 procent. Denna minskande trend har pågått sedan 1998 vilket är så långt tillbaka som vi har jämförbara uppgifter.

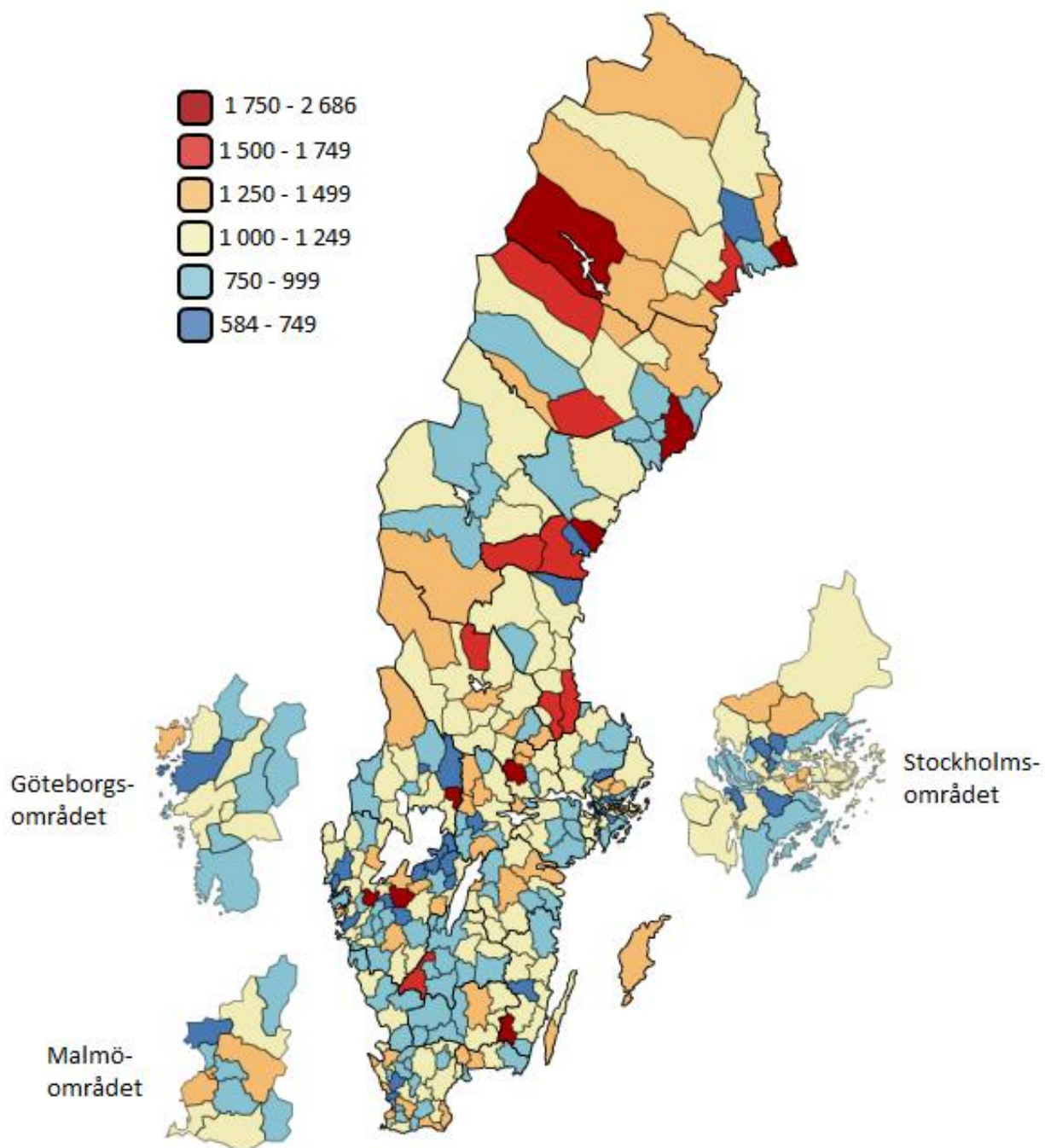
Kommunernas kostnader för kultur fördelas på bibliotek, allmän kulturverksamhet och musikskola/kulturskola och stöd till studieorganisationer. De tre första ökade under 10-årsperioden medan stöd till studieorganisationer minskade.

Kostnaderna per invånare varierar mycket de enskilda kommunerna emellan, från 585 till 2 686 kronor per invånare 2016. Kulturens andel av kommunernas totala verksamhetskostnader varierar också mellan 1,1 procent och 5,2 procent.



Figur 6. Kommunernas kostnader för kultur 2007–2016 per område. Miljoner kronor, 2016 års priser.

Figure 6. Municipal expenditures on culture 2007–2016 by main area. SEK million, 2016 prices.



Figur 7. Kommunernas kostnader för kultur 2016. Kronor per invånare per kommun.

Figure 7. Municipal expenditures on culture 2016. SEK per resident per municipality.

Summary

The Swedish Agency for Cultural Policy Analysis, Kulturanalys, has been responsible since 1 January 2012 for official statistics in the areas of culture and leisure. In this report, the Agency will publish the official statistics for society's cultural expenditure for 2016. "Society's cultural expenditure" refers here to the cultural appropriations made by the public sector actors, i.e. the Swedish state, regions/county councils and municipalities. The report presents statistics for the last ten years, 2007–2016. All comparisons between years are based on 2016 prices.

Kulturanalys has previously published statistics regarding society's cultural expenditure for the years 2010–2015.⁴ Older statistics in this area were published by the Swedish Arts Council, which was the authority responsible for such statistics from 1994 to 2011.

Public cultural expenditure

Cultural expenditure from the state, regions/county councils and municipalities totalled just over SEK 27 billion in 2016, corresponding to SEK 2,724 per inhabitant. The state and municipalities accounted for the bulk of this public cultural expenditure, i.e. 44% and 41% respectively. The corresponding figure for the regions/county councils was 15%.

Cultural expenditure by the state totalled SEK 11.9 billion, while the regions/county councils appropriated just over 4 billion and the municipalities 11.3 billion.

Cultural expenditure is increasing nominally, even when accounting for the inflation, but this is true of public expenditure in general. To assess the development of cultural expenditure over time it is consequently necessary to consider how the share of the total budgets is changing. The share of total expenditure accounted for by the State, regions and county councils was fairly constant from 2007 to 2016. On the other hand, the share accounted for by cultural expenditure declined among the municipalities over the same period.

The key changes and trends for the state, regions/county councils and municipalities are presented in brief below. It is, however, difficult to comment on the changes and trends with regard to

individual regions/county councils, as they may differ in terms of how they have compiled their data. The same is true of the municipalities as well. A single region/county council or municipality may also have altered the way in which it reports data, or may have changed its organisation from one year to the next, which can also affect comparability over time. The data should consequently be interpreted at an overall level.

Cultural expenditure by the state

The state's entire cultural budget totalled roughly SEK 11.9 billion in 2016. This represents, in 2016 prices, an increase of SEK 608 million compared to 2015. Cultural expenditure accounted for roughly 1.3% of state budgets from 2007 to 2016, with minor variations.

The state's cultural expenditure is divided among three main areas: culture, adult public education and media.

The increases in the area of culture are attributable mainly to new investments made to⁵

- promote low tuition fees at municipal music and cultural schools (SEK 100 million)
- promote cultural activities in certain residential areas (SEK 50 million)
- implement free admission to certain central museums (SEK 80 million)

The increases in the area of adult public education are attributable mainly to new investments made to⁶

- increase the number of places available at folk high schools (SEK 190 million)
- fund special adult public education initiatives for asylum-seekers and new arrivals living in Swedish Migration Agency accommodation (SEK 50 million)

Cultural expenditure by the regions/county councils

Expenditure for culture in the regions/county councils totalled SEK 4.2 billion in 2016, the same

⁴ www.kulturanalys.se.

⁵ Swedish Government Bill 2015/16:1.

⁶ Swedish Government Bill 2015/16:1.

level as in 2015. Cultural expenditure accounted for roughly 1.5% of all the regions'/county councils' total operating expenses from 2007 to 2016, with minor variations from year to year.

The outlays of the regions'/county councils can be broken down into four areas, i.e. the performing arts (theatre and music), museums, folk high schools and other. Since 2007, the regions'/county councils' cultural costs have increased most in the area of the performing arts, followed by museums.

The costs per inhabitant in 2016 varied among the individual regions'/county councils, i.e. from SEK 200 per inhabitant in Stockholm County to SEK 676 per inhabitant in Västra Götaland County.

Cultural expenditure by the municipalities

The municipalities' cultural expenditure totalled roughly SEK 11.3 billion in 2016, an increase of

SEK 277 million (in 2016 prices) compared to 2015. Cultural expenditure accounts for 2.23% of all the municipalities' total operating expenses, having fallen from 2.43% over the ten-year period from 2007 to 2016. This downward trend has been present since 1998, which is as far back as we have comparable data.

The municipalities' cultural costs are divided among libraries, general cultural activities, music school/cultural schools and expenditure for student organisations. Spending in the first three areas rose over the ten-year period, while expenditure for student organisations decreased.

The costs per inhabitant varied greatly from one individual municipality to the next, from SEK 585 to SEK 2,686 per inhabitant in 2016. The share of the municipalities' total operating costs accounted for by cultural expenditure also varied between 1.1% and 5.2%.

Metod och datakällor

Samhällets utgifter för kultur bygger på uppgifter från Ekonomistyrningsverket och Statistiska centralbyrån.

Stat

Statsbudgetens årliga utfall, Ekonomistyrningsverket (ESV). Data för åren 1997–2016 har hämtats från ESV. I rapporten redovisas år 2007–2016, och på Myndigheten för kulturanalys webbplats år 1997–2016.

Statens utgifter för kultur definieras här som anslag inom tre huvudområden: kultur, medier och folkbildning. Utgiftsområde 17 har medtagits exklusive trossamfund, ungdomsfrågor, civilsamhällesfrågor och idrottsfrågor. Från utgiftsområde 1 har mediefrågor tagits med.

Regioner/landsting

Räkenskapssammandragen, Statistiska centralbyrån. Kulturanalys har specialbeställt uppgifter från 2007 och framåt vilket är de år som data finns tillgängliga. I rapporten och på webbplatsen redovisas år 2007–2016.

Gotlands kostnader för kultur redovisas huvudsakligen under kommunala kostnader. Under regionala kostnader redovisas endast kostnader för folkhögskolor.

Tidigare sammanställningar av regionernas/landstingens utgifter för kultur har byggt på Kulturanalys enkät till ansvariga chefer för den regionala kulturverksamheten. För att minska regionernas uppgiftslämnarbörda har Kulturanalys valt att istället använda de uppgifter som SCB samlar in via räkenskapssammandragen (RS). De regionala kulturutgifterna i RS fördelas på fyra poster och är inte lika detaljerade som de som samlades in av Kulturanalys. Överensstämmelsen mellan uppgifterna i RS och Kulturanalys är dock relativt god. Kulturanalys har gjort bedömningen att uppgifterna har motsvarande kvalitet och att vi kan använda SCB:s redan insamlade uppgifter för denna statistikprodukt.

Regionerna/landstingens kulturverksamheter har dessutom getts möjlighet att se över uppgifterna och korrigera dem. 13 av regionerna/landstingen har antingen korrigerat sina uppgifter eller bekräftat att de stämmer. För de övriga 8 kan korrigeringar komma att införas i kommande publiceringar av Kulturanalys statistik. Regionerna/landstingens kulturverksamheter kommer

framöver att arbeta för förbättrad kvalitet i rapporteringen till SCB:s räkenskapssammandrag.

Kommun

Räkenskapssammandragen, Statistiska centralbyrån. Kulturanalys har specialbeställt uppgifter från 1998 vilket är de år som data finns tillgängliga. I rapporten redovisas år 2007–2016, och på webbplatsen år 1998–2016.

Definitioner

Utgifter och kostnader

Utgifter är det belopp som betalats vid det tillfälle som varan eller tjänsten anskaffades. Kostnad är en periodiserad utgift. Den uppkommer vid förbrukning av det som anskaffats. Uppgifterna för staten kallas utgifter även om det i statsbudgetens utfall i praktiken är en blandning av utgifter och kostnader. Uppgifterna som samlats in från regioner/landsting och kommuner är kostnader.

Alla uppgifter för regioner/landsting och för kommuner avser nettokostnader. Nettokostnader är bruttokostnaderna minus samtliga intäkter. Intäkterna inkluderar interna intäkter från andra kommunala förvaltningar, intäkter från försäljning av verksamhet till andra kommuner och landsting, intäkter från statsbidrag, andra bidrag, taxor och avgifter, hyresintäkter samt andra försäljningsintäkter.

Här används begreppet utgift och kostnad synonymt i betydelsen kostnad.

Konsumentprisindex (KPI)

Konsumentprisindex (KPI) är det mest använda måttet för prisutveckling och används bland annat som inflationsmått. KPI avser att visa hur konsumentpriserna i genomsnitt utvecklar sig för hela den privata inhemska konsumtionen, det vill säga de priser konsumenterna faktiskt betalar. I KPI ingår konsumtion av både varor, tjänster och låneräntor.

Löpande priser

De priser som råder under den period som avses.

Fasta priser

Löpande priser som omräknats med hjälp av KPI för att kunna jämföras mellan olika år.

Tabeller

Statens utgifter för kultur

Tabell 2. Statens utgifter för kultur 2007–2016 fördelat på huvudområden, förändring per år samt andel av statsbudgeten. Miljoner kronor, 2016 års priser.

Table 2. State expenditures on culture 2007–2016 by main area, change per year and share of state budget. SEK million, 2016 prices.

| År | 2007 | 2008 | 2009 | 2010 | 2011 | 2012 | 2013 | 2014 | 2015 | 2016 |
|-------------------------|---------------|---------------|---------------|---------------|---------------|---------------|---------------|---------------|---------------|---------------|
| Kultur | 6 629 | 6 458 | 6 564 | 6 662 | 6 603 | 6 661 | 6 820 | 6 877 | 6 896 | 7 211 |
| Folkbildning | 3 453 | 3 367 | 3 443 | 3 494 | 3 379 | 3 346 | 3 590 | 3 676 | 3 785 | 4 053 |
| Medier | 772 | 735 | 783 | 793 | 773 | 731 | 717 | 677 | 613 | 639 |
| Summa | 10 854 | 10 560 | 10 790 | 10 949 | 10 755 | 10 738 | 11 128 | 11 230 | 11 295 | 11 903 |
| Förändring per år | 2,8 | -2,7 | 2,2 | 1,5 | -1,8 | -0,2 | 3,6 | 0,9 | 0,6 | 5,4 |
| Andel av statsbudgeten* | 1,30 | 1,27 | 1,31 | 1,34 | 1,32 | 1,31 | 1,33 | 1,32 | 1,26 | 1,32 |

Källa: Egen bearbetning av data från Ekonomistyrningsverket.

*Andel av statsbudgeten beräknat som andel av de totala utgiftsområdena 1–27 i statsbudgetens utfall.

Tabell 3. Statens utgifter för kultur 2007–2016 fördelat på huvudområden. Kronor per invånare, 2016 års priser.

Table 3. State expenditures on culture 2007–2016 by main area. SEK per capita, 2016 prices.

| År | 2007 | 2008 | 2009 | 2010 | 2011 | 2012 | 2013 | 2014 | 2015 | 2016 |
|--------------|--------------|--------------|--------------|--------------|--------------|--------------|--------------|--------------|--------------|--------------|
| Kultur | 722 | 698 | 703 | 708 | 696 | 697 | 707 | 705 | 700 | 721 |
| Folkbildning | 376 | 364 | 369 | 371 | 356 | 350 | 372 | 377 | 384 | 405 |
| Medier | 84 | 79 | 84 | 84 | 82 | 77 | 74 | 69 | 62 | 64 |
| Summa | 1 182 | 1 141 | 1 155 | 1 163 | 1 134 | 1 124 | 1 154 | 1 152 | 1 147 | 1 191 |

Källa: Egen bearbetning av data från Ekonomistyrningsverket.

Tabell 4. Statens utgifter för kultur 2007–2016 fördelat på huvud- och delområden. Miljoner kronor, 2016 års priser.

Table 4. State expenditures on culture 2007–2016 by main and sub areas. SEK million. 2016 prices.

| År | 2007 | 2008 | 2009 | 2010 | 2011 | 2012 | 2013 | 2014 | 2015 | 2016 |
|--|---------------|---------------|---------------|---------------|---------------|---------------|---------------|---------------|---------------|---------------|
| KULTUR | 6 629 | 6 458 | 6 564 | 6 662 | 6 603 | 6 661 | 6 820 | 6 877 | 6 896 | 7 211 |
| Kulturområdesövergripande verksamhet* | 820 | 523 | 462 | 437 | 1 546 | 1 561 | 1 616 | 1 639 | 1 577 | 1 740 |
| Museer och utställningar | 1 487 | 1 478 | 1 552 | 1 573 | 1 309 | 1 333 | 1 376 | 1 396 | 1 409 | 1 513 |
| Teater, dans och musik** | 1 935 | 1 940 | 2 030 | 2 072 | 1 251 | 1 261 | 1 261 | 1 289 | 1 290 | 1 290 |
| Kulturmiljö | 830 | 930 | 964 | 965 | 936 | 932 | 939 | 940 | 929 | 933 |
| Ersättning och bidrag till konstnärer | 338 | 337 | 342 | 357 | 349 | 352 | 354 | 367 | 400 | 400 |
| Arkiv | 422 | 412 | 359 | 359 | 349 | 359 | 364 | 350 | 359 | 381 |
| Film | 326 | 326 | 327 | 324 | 307 | 305 | 335 | 305 | 313 | 335 |
| Litteraturen, läsandet och språket | 328 | 318 | 325 | 325 | 284 | 285 | 287 | 299 | 314 | 317 |
| Skapande skola*** | | 53 | 64 | 112 | 156 | 152 | 171 | 173 | 185 | 182 |
| Bildkonst, arkitektur, form och design | 103 | 102 | 100 | 99 | 80 | 82 | 81 | 81 | 81 | 82 |
| Forskning | 39 | 39 | 39 | 40 | 36 | 37 | 36 | 38 | 39 | 39 |
| FOLKBILDNING | 3 453 | 3 367 | 3 443 | 3 494 | 3 379 | 3 346 | 3 590 | 3 676 | 3 785 | 4 053 |
| MEDIEFRÅGOR | 772 | 735 | 783 | 793 | 773 | 731 | 717 | 677 | 613 | 639 |
| SUMMA | 10 854 | 10 560 | 10 790 | 10 949 | 10 755 | 10 738 | 11 128 | 11 230 | 11 295 | 11 903 |

Källa: Egen bearbetning av data från Ekonomistyrningsverket.

Data för enskilda delområden inom huvudområdet Kultur kan i denna rapport skilja sig något från publikationer från 2012 och tidigare på grund av att anslagsposterna har grupperats på olika sätt. Här är de dock grupperade på ett enhetligt sätt över hela tidsserien.

* Från och med 2011 ingår det statliga anslag (Bidrag till regional kulturverksamhet) som fördelas av landstingen/regionerna inom ramen för kultursamverkansmodellen i Kulturområdesövergripande verksamhet.

** Har i publikationer från 2012 och tidigare delats upp mellan teater och dans respektive musik.

*** Bidraget till Skapande skola infördes år 2008.

Tabell 5. Statens utgifter för kultur 2007–2016 per anslag. Miljoner kronor, 2016 års priser.

Table 5. State expenditures on culture 2007–2016 by grant. SEK million. 2016 prices.

| Anslag | Namn | 2007 | 2008 | 2009 | 2010 | 2011 | 2012 | 2013 | 2014 | 2015 | 2016 |
|--|--|--------------|--------------|--------------|--------------|--------------|--------------|--------------|--------------|--------------|--------------|
| Huvudområde KULTUR | | | | | | | | | | | |
| Kulturområdesövergripande verksamhet | | | | | | | | | | | |
| 1701001 | Statens kulturråd | 52 | 49 | 50 | 52 | 46 | 49 | 51 | 46 | 45 | 43 |
| 1701002 | Bidrag till allmän kulturverksamhet, utveckling samt internationellt kulturutbyte och samarbete | 307 | 219 | 215 | 219 | 216 | 206 | 247 | 246 | 198 | 356 |
| 1701004 2010 | Försöksverksamhet med ändrad regional fördelning av kulturpolitiska medel | 155 | 157 | 160 | 165 | 0 | 0 | 0 | 0 | 0 | 0 |
| 1701005 | Stöd till icke-stattliga kulturlokaler | 12 | 10 | 10 | 1 | 15 | 9 | 10 | 9 | 8 | 8 |
| 1701006 | Bidrag till regional kulturverksamhet | 0 | 0 | 0 | 0 | 1 259 | 1 288 | 1 296 | 1 325 | 1 310 | 1 316 |
| 1701007 | Myndigheten för kulturanalys | 0 | 0 | 0 | 0 | 9 | 9 | 12 | 12 | 16 | 15 |
| 1701007 2009 | Sysselsättningsåtgärder inom kulturområdet | 293 | 86 | 26 | 0 | 0 | 0 | 0 | 0 | 0 | 0 |
| 172803 2008 | Nationella uppdrag | 2 | 2 | 0 | 0 | 0 | 0 | 0 | 0 | 0 | 0 |
| | Summa Kulturområdesövergripande verksamhet | 820 | 523 | 462 | 437 | 1 546 | 1 561 | 1 616 | 1 639 | 1 577 | 1 740 |
| Museer och utställningar | | | | | | | | | | | |
| 1708001 | Centrala museer: Myndigheter | 919 | 925 | 985 | 1 016 | 941 | 963 | 998 | 1 011 | 1 021 | 1 115 |
| 1708002 | Centrala museer: Stiftelser | 237 | 232 | 247 | 245 | 239 | 239 | 241 | 247 | 248 | 251 |
| 1708003 | Bidrag till vissa museer | 59 | 58 | 54 | 44 | 42 | 42 | 47 | 49 | 50 | 52 |
| 1708003 2010 | Bidrag till regionala museer | 168 | 163 | 166 | 170 | 2 | 0 | 0 | 0 | 0 | 0 |
| 1708004 | Riksutställningar | 57 | 54 | 53 | 53 | 42 | 45 | 44 | 44 | 40 | 39 |
| 1708005 | Forum för levande historia | 46 | 46 | 46 | 46 | 43 | 43 | 45 | 46 | 49 | 57 |
| | Summa museer och utställningar | 1 487 | 1 478 | 1 552 | 1 573 | 1 309 | 1 333 | 1 376 | 1 396 | 1 409 | 1 513 |
| Teater, dans och musik | | | | | | | | | | | |
| 1702001 | Bidrag till Operan, Dramaten, Riksteatern, Dansens Hus, Drottningholms slottsteater och Voksenåsen | 972 | 979 | 1 043 | 1 061 | 960 | 959 | 965 | 988 | 987 | 989 |
| 1702002 | Bidrag till vissa teater-, dans- och musikändamål | 161 | 158 | 164 | 166 | 168 | 197 | 191 | 191 | 191 | 189 |
| 1702002 2010 | Bidrag till regional musikverksamhet samt regionala och lokala teater-, dans- och musikinstitutioner | 802 | 803 | 823 | 845 | 2 | 0 | 0 | 0 | 0 | 0 |
| 1702003 | Statens musikverk | 0 | 0 | 0 | 0 | 121 | 105 | 104 | 110 | 112 | 112 |
| | Summa teater, dans och musik | 1 935 | 1 940 | 2 030 | 2 072 | 1 251 | 1 261 | 1 261 | 1 289 | 1 290 | 1 290 |
| Kulturmiljö | | | | | | | | | | | |
| 1707001 | Riksantikvarieämbetet | 217 | 246 | 219 | 223 | 211 | 216 | 223 | 220 | 214 | 218 |
| 1707002 | Bidrag till kulturmiljövård | 280 | 268 | 253 | 262 | 258 | 253 | 253 | 255 | 251 | 254 |
| 1707003 | Kyrkoantikvarisk ersättning | 332 | 416 | 491 | 480 | 467 | 463 | 464 | 464 | 465 | 460 |
| | Summa kulturmiljö | 830 | 930 | 964 | 965 | 936 | 932 | 939 | 940 | 929 | 933 |
| Arkiv | | | | | | | | | | | |
| 1706001 | Riksarkivet | 346 | 347 | 349 | 352 | 349 | 359 | 364 | 350 | 359 | 381 |
| 1706002 2010 | Bidrag till regional arkivverksamhet | 7 | 6 | 7 | 7 | 0 | 0 | 0 | 0 | 0 | 0 |
| 172601 2008 | Statens ljud- och bildarkiv | 65 | 54 | 4 | 0 | 0 | 0 | 0 | 0 | 0 | 0 |
| 172823 2008 | Svenskt biografiskt lexikon | 5 | 5 | 0 | 0 | 0 | 0 | 0 | 0 | 0 | 0 |
| | Summa arkiv | 422 | 412 | 359 | 359 | 349 | 359 | 364 | 350 | 359 | 381 |
| Ersättning och bidrag till konstnärer | | | | | | | | | | | |
| 1705001 | Konstnärsnämnden | 16 | 15 | 16 | 18 | 18 | 18 | 19 | 20 | 24 | 20 |
| 1705002 | Ersättningar och bidrag till konstnärer | 323 | 321 | 326 | 339 | 330 | 334 | 335 | 347 | 376 | 380 |
| | Summa ersättning och bidrag till konstnärer | 338 | 337 | 342 | 357 | 349 | 352 | 354 | 367 | 400 | 400 |
| Film | | | | | | | | | | | |
| 1710001 | Filmstöd | 326 | 326 | 327 | 324 | 307 | 305 | 335 | 305 | 313 | 335 |
| | Summa film | 326 | 326 | 327 | 324 | 307 | 305 | 335 | 305 | 313 | 335 |

| Anslag | Namn | 2007 | 2008 | 2009 | 2010 | 2011 | 2012 | 2013 | 2014 | 2015 | 2016 |
|--|---|---------------|---------------|---------------|---------------|---------------|---------------|---------------|---------------|---------------|---------------|
| Litteraturen, läsandet och språket | | | | | | | | | | | |
| 1703001 | Bidrag till litteratur och kulturtidskrifter | 136 | 131 | 133 | 126 | 129 | 125 | 125 | 138 | 139 | 137 |
| 1703001 2010 | Bidrag till biblioteksverksamhet | 51 | 51 | 50 | 51 | 0 | 0 | 0 | 0 | 0 | 0 |
| 1703002 | Myndigheten för tillgängliga medier (tidigare Talboks- och punktskriftsbiblioteket) | 76 | 72 | 75 | 78 | 84 | 88 | 87 | 90 | 117 | 121 |
| 1703003 2014 | Bidrag till Stiftelsen för lättläst nyhetsinformation och litteratur | 17 | 17 | 17 | 17 | 17 | 17 | 17 | 17 | 0 | 0 |
| 1703004 | Institutet för språk och folkminnen | 49 | 47 | 50 | 53 | 53 | 54 | 58 | 54 | 58 | 59 |
| | Summa litteraturen, läsandet och språket | 328 | 318 | 325 | 325 | 284 | 285 | 287 | 299 | 314 | 317 |
| Skapande skola | | | | | | | | | | | |
| 1701003 | Skapande skola | 0 | 53 | 64 | 112 | 156 | 152 | 171 | 173 | 185 | 182 |
| Bildkonst, arkitektur, form och design | | | | | | | | | | | |
| 1704001 | Statens konstråd | 8 | 8 | 8 | 8 | 8 | 8 | 8 | 8 | 9 | 8 |
| 1704002 | Konstnärlig gestaltning av den gemensamma miljön | 40 | 39 | 38 | 35 | 33 | 35 | 33 | 33 | 33 | 34 |
| 1704003 | Nämnden för hemslöjdsfrågor | 2 | 2 | 2 | 2 | 11 | 11 | 12 | 11 | 11 | 12 |
| 1704004 | Bidrag till bild- och formområdet | 30 | 30 | 29 | 29 | 28 | 28 | 28 | 28 | 28 | 28 |
| 1704004 2010 | Främjande av hemslöjden | 23 | 23 | 23 | 24 | 0 | 0 | 0 | 0 | 0 | 0 |
| | Summa bildkonst, arkitektur, form och design | 103 | 102 | 100 | 99 | 80 | 82 | 81 | 81 | 81 | 82 |
| Forskning | | | | | | | | | | | |
| 1701004 | Forsknings- och utvecklingsinsatser inom kulturområdet | 39 | 39 | 39 | 40 | 36 | 37 | 36 | 38 | 39 | 39 |
| SUMMA huvudområde KULTUR | | 6 629 | 6 458 | 6 564 | 6 662 | 6 603 | 6 661 | 6 820 | 6 877 | 6 896 | 7 211 |
| MEDIEFRÅGOR | | | | | | | | | | | |
| 1711001 | Utbyte av tv-sändningar mellan Sverige och Finland | 23 | 21 | 22 | 22 | 22 | 22 | 21 | 22 | 22 | 21 |
| 1711001 2010 | Statens biografbyrå | 10 | 10 | 11 | 11 | 0 | 0 | 0 | 0 | 0 | 0 |
| 1711002 | Forskning och dokumentation om medieutvecklingen | 2 | 2 | 2 | 2 | 2 | 3 | 2 | 3 | 3 | 3 |
| 1711004 | Statens medieråd | 0 | 0 | 0 | 0 | 17 | 16 | 17 | 18 | 17 | 19 |
| 1711005 | Stöd till taltidningar | 0 | 0 | 0 | 0 | 127 | 119 | 123 | 77 | 45 | 45 |
| 0108003 2010 | Stöd till radio- och kassettidningar | 146 | 139 | 134 | 130 | 0 | 0 | 0 | 0 | 0 | 0 |
| 1080012015 | Presstödsnämnden | 6 | 7 | 7 | 7 | 6 | 7 | 7 | 7 | 7 | 0 |
| 108001 | Presstöd | 561 | 530 | 582 | 594 | 574 | 539 | 521 | 524 | 492 | 519 |
| 108002 | Myndigheten för press, radio och tv (tidigare Myndigheten för radio och tv) | 0 | 0 | 0 | 0 | 25 | 26 | 25 | 27 | 28 | 33 |
| 0108004 2010 | Radio- och tv-verket | 13 | 15 | 14 | 14 | 0 | 0 | 0 | 0 | 0 | 0 |
| 0108005 2010 | Granskningsnämnden för radio och tv | 10 | 11 | 11 | 13 | 0 | 0 | 0 | 0 | 0 | 0 |
| | SUMMA huvudområde MEDIEFRÅGOR | 772 | 735 | 783 | 793 | 773 | 731 | 717 | 677 | 613 | 638 |
| FOLKBILDNING | | | | | | | | | | | |
| 1714001 | Bidrag till folkbildningen | 3 354 | 3 272 | 3 343 | 3 399 | 3 327 | 3 330 | 3 574 | 3 659 | 3 662 | 3 811 |
| 1714002 | Bidrag till kontakttolkutbildning | 16 | 17 | 17 | 16 | 17 | 16 | 17 | 17 | 17 | 29 |
| 1714002 2011 | Bidrag till tolkutbildning och teckenspråksläroarbildning | 82 | 78 | 83 | 79 | 34 | 0 | 0 | 0 | 0 | 0 |
| 1714003 | Särskilda insatser inom folkbildningen | 0 | 0 | 0 | 0 | 0 | 0 | 0 | 0 | 106 | 212 |
| | SUMMA huvudområde FOLKBILDNING | 3 453 | 3 367 | 3 443 | 3 494 | 3 379 | 3 346 | 3 590 | 3 676 | 3 785 | 4 053 |
| Totalsumma huvudområdena Kultur, Mediefrågor och Folkbildning | | 10 854 | 10 560 | 10 790 | 10 949 | 10 755 | 10 738 | 11 128 | 11 230 | 11 295 | 11 903 |

Källa: Ekonomistyrningsverket.

Regionernas/landstingens utgifter för kultur

Tabell 6. Regionernas/landstingens totala kostnader för kultur 2007–2016. Miljoner kronor, 2016 års priser.

Table 6. Region and county councils expenditures on culture 2007–2016. SEK million, 2016 prices.

| År | 2007 | 2008 | 2009 | 2010 | 2011 | 2012 | 2013 | 2014 | 2015 | 2016 |
|---|-------|-------|-------|-------|-------|-------|-------|-------|-------|-------|
| Summa regioner/landsting | 3 006 | 3 214 | 3 291 | 3 332 | 3 429 | 3 477 | 3 602 | 3 760 | 3 949 | 4 099 |
| Förändring i procent per år | | 6,9 | 2,4 | 1,3 | 2,9 | 1,4 | 3,6 | 4,4 | 5,0 | 3,8 |
| Kr/invånare | 327 | 347 | 352 | 354 | 362 | 364 | 374 | 386 | 401 | 410 |
| Procent av regionen/landstingets totala kostnader | 1,53 | 1,55 | 1,54 | 1,52 | 1,51 | 1,48 | 1,49 | 1,48 | 1,47 | 1,45 |

Källa: Räkenskapssammandragen, Statistiska centralbyrån. Kulturanalys har infört korrigeringar för vissa regioner/landsting.

Tabell 7. Regionernas/landstingens kostnader för kultur per område, 2007–2016. Miljoner kronor, 2016 års priser.

Table 7. Region and county councils expenditures on culture by area 2007–2016. SEK million, 2016 prices.

| År | 2007 | 2008 | 2009 | 2010 | 2011 | 2012 | 2013 | 2014 | 2015 | 2016 |
|---------------------------------|--------------|--------------|--------------|--------------|--------------|--------------|--------------|--------------|--------------|--------------|
| Område | | | | | | | | | | |
| Teater och musik | 1 024 | 1 036 | 1 086 | 1 074 | 1 141 | 1 261 | 1 289 | 1 531 | 1 443 | 1 516 |
| Museer | 423 | 444 | 441 | 460 | 497 | 514 | 532 | 534 | 541 | 557 |
| Övriga utgifter | 986 | 1 104 | 1 184 | 1 228 | 1 198 | 1 090 | 1 134 | 1 062 | 1 289 | 1 310 |
| Folkhögskolor | 573 | 630 | 579 | 571 | 592 | 612 | 647 | 633 | 676 | 716 |
| Summa regioner/landsting | 3 006 | 3 214 | 3 291 | 3 332 | 3 429 | 3 477 | 3 602 | 3 760 | 3 949 | 4 099 |

Källa: Räkenskapssammandragen, Statistiska centralbyrån. Kulturanalys har infört korrigeringar för vissa regioner/landsting.

Tabell 8. Regionernas/landstingens kostnader för kultur 2007–2016 per region/landsting. Miljoner kronor, 2016 års priser.

Table 8. Region and county councils expenditures on culture 2007–2016 per region/county council. SEK million, 2016 prices.

| År | 2007 | 2008 | 2009 | 2010 | 2011 | 2012 | 2013 | 2014 | 2015 | 2016 |
|-----------------|--------------|--------------|--------------|--------------|--------------|--------------|--------------|--------------|--------------|--------------|
| Län | | | | | | | | | | |
| Stockholm* | 377 | 391 | 392 | 394 | 390 | 393 | 408 | 425 | 493 | 453 |
| Uppsala* | 83 | 84 | 84 | 84 | 80 | 83 | 89 | 91 | 95 | 106 |
| Södermanland* | 78 | 84 | 77 | 78 | 80 | 79 | 89 | 99 | 102 | 102 |
| Östergötland | 100 | 96 | 97 | 98 | 97 | 98 | 98 | 102 | 124 | 127 |
| Jönköping | 111 | 115 | 118 | 107 | 119 | 159 | 158 | 166 | 174 | 191 |
| Kronoberg* | 61 | 59 | 67 | 68 | 71 | 43 | 44 | 44 | 70 | 75 |
| Kalmar* | 102 | 103 | 106 | 105 | 109 | 107 | 110 | 116 | 113 | 124 |
| Gotland** | .. | 20 | 23 | 18 | 19 | 20 | 19 | 21 | 21 | 23 |
| Blekinge* | 56 | 58 | 58 | 55 | 57 | 59 | 62 | 63 | 64 | 69 |
| Skåne | 415 | 426 | 456 | 460 | 471 | 485 | 502 | 530 | 525 | 530 |
| Halland | 76 | 80 | 82 | 83 | 86 | 90 | 99 | 100 | 104 | 110 |
| Västra Götaland | 898 | 916 | 970 | 987 | 977 | 960 | 1 006 | 1 068 | 1 087 | 1 130 |
| Värmland | 109 | 121 | 112 | 106 | 105 | 106 | 108 | 112 | 114 | 116 |
| Örebro | 107 | 111 | 95 | 108 | 110 | 84 | 88 | 95 | 107 | 119 |
| Västmanland* | 83 | 78 | 80 | 76 | 70 | 73 | 76 | 78 | 78 | 78 |
| Dalarna | 116 | 118 | 129 | 124 | 125 | 123 | 129 | 132 | 134 | 138 |
| Gävleborg* | 109 | 114 | 111 | 112 | 125 | 130 | 120 | 137 | 155 | 181 |
| Västernorrland | 109 | 111 | 116 | 109 | 103 | 106 | 110 | 106 | 106 | 109 |
| Jämtland | 76 | 80 | 79 | 73 | 69 | 68 | 71 | 67 | 77 | 75 |
| Västerbotten | 111 | 122 | 120 | 127 | 111 | 116 | 116 | 109 | 113 | 109 |
| Norrbottn | 96 | 100 | 101 | 99 | 110 | 123 | 129 | 134 | 134 | 135 |
| Riket | 3 274 | 3 385 | 3 475 | 3 474 | 3 484 | 3 502 | 3 630 | 3 795 | 3 988 | 4 099 |

Källa: Räkenskapssammandragen, Statistiska centralbyrån. Kulturanalys har infört korrigeringar för vissa regioner/landsting.

*Uppgifterna kan komma att korrigeras.

** Här redovisas endast Gotlands kostnader för folkhögskolor. Övriga kostnader för kultur redovisas under kommunala kostnader för kultur. För 2007 saknas uppgift om utgifter för folkhögskolor.

Tabell 9. Regionerna/landstingens kostnader för kultur 2007–2016 per region/landsting, Kronor per invånare, 2016 års priser,

Table 9. Region and county councils expenditures on culture 2007–2016 per region/county council. SEK per capita, 2016 prices.

| År | 2007 | 2008 | 2009 | 2010 | 2011 | 2012 | 2013 | 2014 | 2015 | 2016 |
|-----------------|------------|------------|------------|------------|------------|------------|------------|------------|------------|------------|
| Län | | | | | | | | | | |
| Stockholm* | 193 | 197 | 194 | 192 | 187 | 185 | 189 | 193 | 221 | 200 |
| Uppsala* | 255 | 257 | 255 | 251 | 237 | 242 | 257 | 260 | 268 | 293 |
| Södermanland* | 295 | 313 | 287 | 289 | 294 | 286 | 319 | 352 | 359 | 354 |
| Östergötland | 237 | 226 | 227 | 228 | 224 | 225 | 224 | 231 | 277 | 280 |
| Jönköping | 334 | 342 | 352 | 319 | 352 | 469 | 464 | 481 | 499 | 541 |
| Kronoberg* | 338 | 324 | 363 | 368 | 385 | 233 | 237 | 235 | 364 | 385 |
| Kalmar* | 438 | 442 | 452 | 451 | 466 | 457 | 470 | 493 | 476 | 512 |
| Gotland** | .. | 346 | 398 | 318 | 338 | 342 | 340 | 368 | 358 | 396 |
| Blekinge* | 371 | 379 | 381 | 361 | 372 | 390 | 409 | 406 | 407 | 435 |
| Skåne | 346 | 350 | 371 | 370 | 376 | 384 | 394 | 411 | 403 | 400 |
| Halland | 262 | 271 | 277 | 279 | 286 | 295 | 322 | 322 | 330 | 343 |
| Västra Götaland | 580 | 588 | 618 | 625 | 615 | 600 | 623 | 654 | 659 | 676 |
| Värmland | 398 | 443 | 410 | 389 | 384 | 387 | 394 | 408 | 414 | 415 |
| Örebro | 388 | 400 | 341 | 387 | 390 | 295 | 307 | 329 | 368 | 403 |
| Västmanland* | 333 | 312 | 319 | 301 | 276 | 283 | 292 | 297 | 294 | 291 |
| Dalarna | 421 | 429 | 466 | 448 | 452 | 444 | 465 | 474 | 478 | 485 |
| Gävleborg* | 397 | 415 | 401 | 403 | 453 | 470 | 431 | 490 | 548 | 636 |
| Västernorrland | 446 | 457 | 478 | 451 | 424 | 437 | 454 | 436 | 435 | 444 |
| Jämtland | 599 | 627 | 625 | 576 | 547 | 541 | 564 | 529 | 603 | 583 |
| Västerbotten | 433 | 471 | 466 | 491 | 427 | 445 | 444 | 416 | 429 | 410 |
| Norrbottn | 382 | 401 | 407 | 398 | 442 | 494 | 517 | 537 | 538 | 539 |
| Riket | 357 | 366 | 372 | 369 | 367 | 367 | 376 | 389 | 405 | 410 |

Källa: Räkenskapssammandragen, Statistiska centralbyrån. Kulturanalys har infört korrigeringar för vissa regioner/landsting.

*Uppgifterna kan komma att korrigeras.

** Här redovisas endast Gotlands kostnader för folkhögskolor. Övriga kostnader för kultur redovisas under kommunala kostnader för kultur. För 2007 saknas uppgift om utgifter för folkhögskolor.

Kommunernas utgifter för kultur

Tabell 10. Kommunernas kostnader för kultur 2007–2016 per område. Miljoner kronor, 2016 års priser. Förändring i procent per år.

Table 10. Municipal expenditures on culture 2007–2016 by area. SEK million, 2016 prices. Change in percent per year.

| | 2007 | 2008 | 2009 | 2010 | 2011 | 2012 | 2013 | 2014 | 2015 | 2016 |
|---------------------------------------|--------------|--------------|--------------|--------------|--------------|---------------|---------------|---------------|---------------|---------------|
| Allmän kulturverksamhet, övrigt | 3 266 | 3 381 | 3 371 | 3 377 | 3 359 | 3 465 | 3 576 | 3 716 | 3 799 | 3 927 |
| Bibliotek | 3 958 | 3 923 | 3 970 | 3 999 | 3 979 | 4 050 | 4 143 | 4 237 | 4 326 | 4 416 |
| Musikskola, kulturskola | 1 951 | 1 965 | 1 980 | 1 982 | 1 984 | 2 070 | 2 178 | 2 255 | 2 379 | 2 441 |
| Stöd till studieorganisationer | 605 | 600 | 546 | 546 | 509 | 488 | 508 | 492 | 488 | 485 |
| Summa | 9 781 | 9 868 | 9 867 | 9 904 | 9 831 | 10 073 | 10 404 | 10 700 | 10 992 | 11 269 |
| <i>Förändring per år, procent</i> | 4,3 | 0,9 | 0,0 | 0,4 | -0,7 | 2,5 | 3,3 | 2,8 | 2,7 | 2,5 |
| Procent av kommunens totala kostnader | 2,43 | 2,40 | 2,34 | 2,32 | 2,27 | 2,29 | 2,28 | 2,26 | 2,24 | 2,23 |

Källa: Räkenskapssammandragen, Statistiska centralbyrån.

Tabell 11. Kommunernas kostnader för kultur 2007–2016 per område. Kronor per invånare, 2016 års priser. Förändring i procent per år.

Table 11. Municipal expenditures on culture 2007–2016 by area. SEK per capita, 2015 prices. Change in percent per year.

| | 2007 | 2008 | 2009 | 2010 | 2011 | 2012 | 2013 | 2014 | 2015 | 2016 |
|-----------------------------------|--------------|--------------|--------------|--------------|--------------|--------------|--------------|--------------|--------------|--------------|
| Allmän kulturverksamhet, övrigt | 356 | 365 | 361 | 359 | 354 | 363 | 371 | 381 | 386 | 393 |
| Bibliotek | 431 | 424 | 425 | 425 | 420 | 424 | 430 | 435 | 439 | 442 |
| Musikskola, kulturskola | 212 | 212 | 212 | 211 | 209 | 217 | 226 | 231 | 242 | 244 |
| Stöd till studieorganisationer | 66 | 65 | 58 | 58 | 54 | 51 | 53 | 50 | 50 | 49 |
| Summa, kr/inv. | 1 065 | 1 066 | 1 056 | 1 052 | 1 037 | 1 054 | 1 079 | 1 098 | 1 116 | 1 127 |
| <i>Förändring per år, procent</i> | 3,5 | 0,1 | -0,9 | -0,4 | -1,4 | 1,7 | 2,3 | 1,8 | 1,6 | 1,0 |

Källa: Räkenskapssammandragen, Statistiska centralbyrån.

Tabell 12. Kommunernas nettokostnader för kultur 2016 efter område och kommun samt nettokostnader per invånare. 2016 års priser.

Table 12. Municipal net expenditures of culture 2016 per area and municipality, and net expenditures per capita. 2016 prices.

| Kommun | Allmän kulturverksamhet, övrigt | | Bibliotek | | Musikskola, kulturskola | | Stöd till studieorganisationer | | Summa kultur | | Andel av totala verksamhetskostnader | |
|------------------|---------------------------------|-------------|-----------|-------------|-------------------------|-------------|--------------------------------|-------------|--------------|-------------|--------------------------------------|---------|
| | Kr/inv. | Totalt, tkr | Kr/inv. | Totalt, tkr | Kr/inv. | Totalt, tkr | Kr/inv. | Totalt, tkr | Kr/inv. | Totalt, tkr | Procent | Procent |
| STOCKHOLM | | | | | | | | | | | | |
| Upplands Väsby | 445,3 | 19 545 | 361,1 | 15 847 | 208,3 | 9 144 | 37,3 | 1 635 | 1 051,9 | 46 171 | 2,3 | 2,3 |
| Vallentuna | 459,5 | 15 064 | 519,9 | 17 045 | 372,1 | 12 200 | 8,0 | 263 | 1 359,5 | 44 572 | 2,8 | 2,8 |
| Österåker | 242,9 | 10 518 | 299,6 | 12 972 | 270,3 | 11 700 | 8,1 | 350 | 820,9 | 35 540 | 1,8 | 1,8 |
| Värmdö | 470,9 | 19 777 | 328,5 | 13 797 | 292,8 | 12 297 | 6,4 | 268 | 1 098,5 | 46 139 | 2,3 | 2,3 |
| Järfälla | 152,0 | 11 309 | 453,0 | 33 707 | 190,1 | 14 143 | 0,0 | 0 | 795,0 | 59 159 | 1,6 | 1,6 |
| Ekerö | 225,2 | 6 173 | 460,7 | 12 625 | 286,2 | 7 844 | 9,0 | 246 | 981,1 | 26 888 | 1,9 | 1,9 |
| Huddinge | 119,0 | 12 799 | 345,7 | 37 181 | 146,5 | 15 749 | 40,9 | 4 395 | 652,1 | 70 124 | 1,3 | 1,3 |
| Botkyrka | 510,5 | 46 289 | 445,8 | 40 425 | 222,3 | 20 153 | 23,3 | 2 112 | 1 201,9 | 108 979 | 2,3 | 2,3 |
| Salem | 35,1 | 583 | 354,7 | 5 894 | 292,6 | 4 861 | 0,0 | 0 | 682,4 | 11 338 | 1,4 | 1,4 |
| Haninge | 258,7 | 22 167 | 430,4 | 36 881 | 135,8 | 11 636 | 20,4 | 1 750 | 845,3 | 72 434 | 1,8 | 1,8 |
| Tyresö | 219,7 | 10 348 | 364,0 | 17 144 | 203,1 | 9 568 | 19,8 | 933 | 806,6 | 37 993 | 1,6 | 1,6 |
| Upplands-Bro | 209,0 | 5 593 | 683,8 | 18 295 | 306,2 | 8 193 | 7,5 | 200 | 1 206,5 | 32 281 | 2,5 | 2,5 |
| Nykvarn | 364,8 | 3 803 | 402,9 | 4 200 | 337,2 | 3 515 | 1,4 | 15 | 1 106,4 | 11 533 | 2,3 | 2,3 |
| Täby | 89,8 | 6 233 | 316,3 | 21 947 | 214,1 | 14 858 | 0,0 | 0 | 620,3 | 43 038 | 1,4 | 1,4 |
| Danderyd | 124,0 | 4 049 | 462,5 | 15 101 | 334,3 | 10 916 | 0,0 | 0 | 920,8 | 30 066 | 1,8 | 1,8 |
| Sollentuna | 116,6 | 8 284 | 344,9 | 24 493 | 213,5 | 15 165 | 5,3 | 374 | 680,3 | 48 316 | 1,4 | 1,4 |
| Stockholm | 302,7 | 283 192 | 354,1 | 331 338 | 189,9 | 177 645 | 195,7 | 183 106 | 1 042,4 | 975 281 | 2,3 | 2,3 |
| Södertälje | 407,4 | 38 549 | 356,0 | 33 686 | 226,8 | 21 464 | 42,3 | 4 000 | 1 032,4 | 97 699 | 2,0 | 2,0 |
| Nacka | 567,6 | 56 398 | 496,8 | 49 362 | 318,9 | 31 682 | 0,0 | 0 | 1 383,3 | 137 442 | 2,9 | 2,9 |
| Sundbyberg | 394,8 | 18 854 | 572,9 | 27 358 | 217,7 | 10 394 | 10,8 | 518 | 1 196,3 | 57 124 | 2,8 | 2,8 |
| Solna | 84,8 | 6 624 | 314,1 | 24 540 | 194,7 | 15 209 | 0,0 | 0 | 593,5 | 46 373 | 1,8 | 1,8 |
| Lidingö | 98,8 | 4 631 | 385,8 | 18 075 | 305,5 | 14 313 | 0,0 | 0 | 790,1 | 37 019 | 1,6 | 1,6 |
| Vaxholm | 45,1 | 524 | 666,5 | 7 745 | 443,9 | 5 158 | 0,0 | 0 | 1 155,4 | 13 427 | 2,3 | 2,3 |
| Norrköping | 324,9 | 19 306 | 457,7 | 27 197 | 290,3 | 17 248 | 20,4 | 1 212 | 1 093,3 | 64 963 | 2,2 | 2,2 |
| Sigtuna | 439,8 | 20 351 | 423,3 | 19 590 | 480,9 | 22 253 | 16,2 | 750 | 1 360,2 | 62 944 | 2,8 | 2,8 |
| Nynäshamn | 95,3 | 2 644 | 454,5 | 12 612 | 276,0 | 7 660 | 30,2 | 837 | 855,9 | 23 753 | 1,8 | 1,8 |
| UPPSALA | | | | | | | | | | | | |
| Häbo | 208,1 | 4 316 | 334,0 | 6 926 | 310,7 | 6 443 | 18,7 | 388 | 871,5 | 18 073 | 1,8 | 1,8 |
| Älvkarleby | 68,4 | 646 | 523,7 | 4 946 | 227,4 | 2 148 | 6,4 | 60 | 825,8 | 7 800 | 1,7 | 1,7 |
| Knivsta | 42,2 | 731 | 499,6 | 8 655 | 186,3 | 3 228 | 7,4 | 129 | 735,6 | 12 743 | 1,4 | 1,4 |
| Heby | 496,5 | 6 830 | 493,0 | 6 781 | 153,1 | 2 106 | 21,8 | 300 | 1 164,4 | 16 017 | 2,1 | 2,1 |
| Tierp | 110,8 | 2 299 | 576,8 | 11 966 | 412,4 | 8 555 | 46,7 | 968 | 1 146,7 | 23 788 | 2,2 | 2,2 |
| Uppsala | 362,7 | 77 816 | 382,6 | 82 085 | 149,0 | 31 959 | 54,6 | 11 716 | 948,8 | 203 576 | 2,0 | 2,0 |
| Enköping | 299,7 | 12 882 | 359,6 | 15 457 | 330,4 | 14 203 | 17,6 | 756 | 1 007,2 | 43 298 | 2,0 | 2,0 |
| Östhammar | 150,1 | 3 276 | 463,0 | 10 104 | 301,3 | 6 576 | 16,0 | 350 | 930,5 | 20 306 | 1,8 | 1,8 |

| Kommun | Allmän kulturverksamhet, övrigt | | Bibliotek | | Musikskola, kulturskola | | Stöd till studieorganisationer | | Summa kultur | | Andel av totala verksamhetskostnader | |
|---------------------|---------------------------------|-------------|-----------|-------------|-------------------------|-------------|--------------------------------|-------------|--------------|-------------|--------------------------------------|--|
| | Kr/inv. | Totalt, tkr | Kr/inv. | Totalt, tkr | Kr/inv. | Totalt, tkr | Kr/inv. | Totalt, tkr | Kr/inv. | Totalt, tkr | Procent | |
| SÖDERMANLAND | | | | | | | | | | | | |
| Vingåker | 406,3 | 3 697 | 427,5 | 3 890 | 273,8 | 2 491 | 27,9 | 254 | 1 135,5 | 10 332 | 2,1 | |
| Gnesta | 144,7 | 1 572 | 386,2 | 4 194 | 241,2 | 2 620 | 25,7 | 279 | 797,8 | 8 665 | 1,5 | |
| Nyköping | 307,1 | 16 865 | 398,5 | 21 887 | 134,6 | 7 393 | 33,5 | 1 838 | 873,6 | 47 983 | 1,7 | |
| Oxelösund | 167,7 | 1 999 | 532,7 | 6 350 | 210,7 | 2 512 | 25,3 | 302 | 936,4 | 11 163 | 1,9 | |
| Flen | 88,8 | 1 495 | 510,2 | 8 587 | 293,7 | 4 943 | 41,4 | 697 | 934,2 | 15 722 | 1,7 | |
| Katrineholm | 293,3 | 9 891 | 510,1 | 17 201 | 355,2 | 11 978 | 53,2 | 1 793 | 1 211,8 | 40 863 | 2,2 | |
| Eskilstuna | 390,6 | 40 495 | 379,7 | 39 365 | 235,7 | 24 438 | 96,7 | 10 024 | 1 102,6 | 114 322 | 2,0 | |
| Strängnäs | 86,7 | 3 000 | 528,7 | 18 299 | 333,8 | 11 551 | 0,0 | 0 | 949,2 | 32 850 | 1,9 | |
| Trosa | 213,9 | 2 662 | 497,1 | 6 187 | 272,0 | 3 386 | 30,0 | 373 | 1 012,9 | 12 608 | 2,0 | |
| ÖSTERGÖTLAND | | | | | | | | | | | | |
| Ödeshög | 0,0 | 0 | 649,1 | 3 463 | 421,9 | 2 251 | 14,6 | 78 | 1 085,7 | 5 792 | 2,1 | |
| Ydre | 42,4 | 156 | 585,6 | 2 152 | 486,3 | 1 787 | 16,3 | 60 | 1 130,6 | 4 155 | 2,2 | |
| Kinda | 111,0 | 1 096 | 620,1 | 6 123 | 356,9 | 3 524 | 25,3 | 250 | 1 113,3 | 10 993 | 2,2 | |
| Boxholm | 203,8 | 1 095 | 631,1 | 3 391 | 244,0 | 1 311 | 14,9 | 80 | 1 093,8 | 5 877 | 2,1 | |
| Åtvidaberg | 224,6 | 2 609 | 425,2 | 4 940 | 214,5 | 2 492 | 40,9 | 475 | 905,2 | 10 516 | 1,8 | |
| Finspång | 487,1 | 10 485 | 426,3 | 9 177 | 210,5 | 4 531 | 45,9 | 988 | 1 169,8 | 25 181 | 2,2 | |
| Valdemarsvik | 180,7 | 1 411 | 401,5 | 3 135 | 295,0 | 2 304 | 26,3 | 205 | 903,4 | 7 055 | 1,7 | |
| Linköping | 614,7 | 95 785 | 451,4 | 70 333 | 155,5 | 24 234 | 38,3 | 5 966 | 1 259,9 | 196 318 | 2,6 | |
| Norrköping | 818,8 | 114 104 | 323,9 | 45 141 | 169,5 | 23 627 | 27,9 | 3 892 | 1 340,1 | 186 764 | 2,6 | |
| Söderköping | 239,5 | 3 449 | 476,0 | 6 855 | 395,6 | 5 698 | 41,6 | 599 | 1 152,7 | 16 601 | 2,3 | |
| Motala | 174,0 | 7 526 | 450,7 | 19 496 | 279,5 | 12 089 | 43,9 | 1 900 | 948,1 | 41 011 | 1,8 | |
| Vadstena | 318,7 | 2 342 | 625,1 | 4 593 | 370,4 | 2 722 | 27,2 | 200 | 1 341,5 | 9 857 | 2,5 | |
| Mjölby | 217,3 | 5 803 | 474,3 | 12 667 | 237,4 | 6 340 | 25,8 | 688 | 954,7 | 25 498 | 1,9 | |
| JÖNKÖPING | | | | | | | | | | | | |
| Aneby | 0,8 | 5 | 405,6 | 2 678 | 587,8 | 3 881 | 30,0 | 198 | 1 024,1 | 6 762 | 2,1 | |
| Gnosjö | 188,5 | 1 812 | 579,9 | 5 576 | 225,3 | 2 166 | 0,0 | 0 | 993,7 | 9 554 | 2,0 | |
| Mullsjö | 35,2 | 254 | 297,4 | 2 149 | 390,1 | 2 819 | 27,7 | 200 | 750,3 | 5 422 | 1,5 | |
| Habo | 35,4 | 410 | 302,0 | 3 499 | 413,1 | 4 786 | 33,3 | 386 | 783,8 | 9 081 | 1,6 | |
| Gislaved | 443,3 | 13 067 | 547,9 | 16 150 | 502,6 | 14 816 | 25,9 | 764 | 1 519,7 | 44 797 | 2,9 | |
| Vaggeryd | 135,2 | 1 845 | 459,8 | 6 274 | 267,7 | 3 653 | 27,6 | 376 | 890,4 | 12 148 | 1,8 | |
| Jönköping | 299,4 | 40 505 | 351,8 | 47 595 | 242,8 | 32 849 | 36,1 | 4 880 | 930,0 | 125 829 | 1,8 | |
| Nässjö | 288,7 | 8 899 | 453,9 | 13 989 | 357,2 | 11 009 | 32,4 | 1 000 | 1 132,3 | 34 897 | 2,1 | |
| Värnamo | 345,6 | 11 718 | 393,1 | 13 327 | 226,9 | 7 692 | 0,0 | 0 | 965,5 | 32 737 | 1,9 | |
| Sävsjö | 159,5 | 1 818 | 343,5 | 3 914 | 285,6 | 3 255 | 15,4 | 175 | 804,0 | 9 162 | 1,5 | |
| Vetlanda | 249,1 | 6 787 | 358,7 | 9 771 | 172,7 | 4 705 | 32,5 | 884 | 813,0 | 22 147 | 1,6 | |
| Eksjö | 476,5 | 8 162 | 425,9 | 7 296 | 285,1 | 4 883 | 10,9 | 186 | 1 198,4 | 20 527 | 2,3 | |
| Tranås | 235,4 | 4 424 | 410,9 | 7 723 | 349,0 | 6 560 | 43,1 | 810 | 1 038,5 | 19 517 | 1,9 | |
| KRONBERG | | | | | | | | | | | | |
| Uppvidinge | 196,6 | 1 869 | 666,4 | 6 336 | 353,2 | 3 358 | 32,0 | 304 | 1 248,1 | 11 867 | 2,2 | |

| Kommun | Allmän kulturverksamhet, övrigt | | Bibliotek | | Musikskola, kulturskola | | Stöd till studieorganisationer | | Summa kultur | | Andel av totala verksamhetskostnader | |
|-----------------|---------------------------------|-------------|-----------|-------------|-------------------------|-------------|--------------------------------|-------------|--------------|-------------|--------------------------------------|---------|
| | Kr/inv. | Totalt, tkr | Kr/inv. | Totalt, tkr | Kr/inv. | Totalt, tkr | Kr/inv. | Totalt, tkr | Kr/inv. | Totalt, tkr | Procent | Procent |
| Lessebo | 12,9 | 113 | 598,6 | 5 244 | 496,8 | 4 352 | 54,7 | 479 | 1 163,0 | 10 188 | 2,4 | 2,4 |
| Tingsryd | 44,3 | 549 | 684,8 | 8 487 | 370,9 | 4 597 | 39,0 | 483 | 1 139,0 | 14 116 | 2,1 | 2,1 |
| Älvesta | 172,5 | 3 424 | 527,2 | 10 464 | 183,3 | 3 638 | 37,8 | 750 | 920,7 | 18 276 | 1,7 | 1,7 |
| Älmhult | 139,4 | 2 316 | 507,2 | 8 429 | 190,4 | 3 164 | 0,1 | 2 | 837,1 | 13 911 | 1,8 | 1,8 |
| Markaryd | 60,6 | 605 | 624,4 | 6 238 | 122,1 | 1 220 | 60,9 | 608 | 867,9 | 8 671 | 1,8 | 1,8 |
| Växjö | 461,0 | 41 259 | 508,4 | 45 501 | 206,5 | 18 482 | 101,3 | 9 068 | 1 277,2 | 114 310 | 2,6 | 2,6 |
| Ljungby | 134,1 | 3 755 | 484,8 | 13 579 | 295,7 | 8 281 | 22,6 | 633 | 937,2 | 26 248 | 1,8 | 1,8 |
| KALMAR | | | | | | | | | | | | |
| Högsby | 26,5 | 161 | 545,4 | 3 316 | 0,0 | 0 | 53,3 | 324 | 625,2 | 3 801 | 1,2 | 1,2 |
| Torsås | 121,3 | 857 | 556,6 | 3 931 | 82,1 | 580 | 0,0 | 0 | 760,0 | 5 368 | 1,5 | 1,5 |
| Mörbylånga | 234,1 | 3 492 | 718,2 | 10 713 | 280,8 | 4 188 | 67,2 | 1 003 | 1 300,3 | 19 396 | 2,4 | 2,4 |
| Hultsfred | 260,7 | 3 808 | 501,0 | 7 318 | 311,6 | 4 552 | 4,9 | 71 | 1 078,2 | 15 749 | 2,0 | 2,0 |
| Mönsterås | 109,7 | 1 469 | 653,7 | 8 756 | 287,3 | 3 849 | 41,1 | 550 | 1 091,8 | 14 624 | 2,2 | 2,2 |
| Emmaboda | 915,9 | 8 562 | 853,2 | 7 976 | 243,0 | 2 272 | 30,0 | 280 | 2 042,1 | 19 090 | 4,2 | 4,2 |
| Kalmar | 362,7 | 24 143 | 434,4 | 28 920 | 260,8 | 17 365 | 29,5 | 1 965 | 1 087,5 | 72 393 | 2,1 | 2,1 |
| Nybro | 258,1 | 5 242 | 561,9 | 11 412 | 210,6 | 4 277 | 25,8 | 525 | 1 056,4 | 21 456 | 2,1 | 2,1 |
| Oskarshamn | 402,8 | 10 879 | 540,1 | 14 587 | 205,3 | 5 545 | 92,3 | 2 494 | 1 240,7 | 33 505 | 2,3 | 2,3 |
| Västervik | 209,9 | 7 648 | 407,8 | 14 861 | 251,8 | 9 175 | 24,7 | 900 | 894,2 | 32 584 | 1,8 | 1,8 |
| Vimmerby | 145,0 | 2 268 | 439,4 | 6 870 | 446,6 | 6 983 | 27,5 | 430 | 1 058,5 | 16 551 | 2,0 | 2,0 |
| Borgholm | 163,4 | 1 786 | 626,2 | 6 844 | 207,4 | 2 267 | 16,0 | 175 | 1 013,0 | 11 072 | 1,9 | 1,9 |
| GOTLAND | | | | | | | | | | | | |
| Gotland | 524,2 | 30 403 | 563,8 | 32 701 | 226,4 | 13 133 | 49,1 | 2 846 | 1 363,4 | 79 083 | 1,7 | 1,7 |
| BLEKINGE | | | | | | | | | | | | |
| Olofström | 526,5 | 7 064 | 531,3 | 7 128 | 349,8 | 4 693 | 53,3 | 715 | 1 460,8 | 19 600 | 2,9 | 2,9 |
| Karlskrona | 278,5 | 18 457 | 368,2 | 24 398 | 171,6 | 11 372 | 26,4 | 1 750 | 844,8 | 55 977 | 1,6 | 1,6 |
| Ronneby | 301,0 | 8 790 | 459,3 | 13 416 | 399,3 | 11 663 | 40,6 | 1 186 | 1 200,2 | 35 055 | 2,2 | 2,2 |
| Karlshamn | 402,0 | 12 915 | 549,9 | 17 668 | 307,1 | 9 867 | 47,1 | 1 513 | 1 306,0 | 41 963 | 2,4 | 2,4 |
| Sölvesborg | 159,7 | 2 784 | 459,0 | 8 004 | 246,3 | 4 294 | 28,7 | 501 | 893,7 | 15 583 | 1,7 | 1,7 |
| SKÅNE | | | | | | | | | | | | |
| Svalöv | 47,6 | 662 | 437,2 | 6 086 | 209,2 | 2 912 | 14,1 | 196 | 708,1 | 9 856 | 1,4 | 1,4 |
| Staffanstorp | 88,3 | 2 083 | 420,8 | 9 931 | 289,0 | 6 821 | 0,0 | 0 | 798,1 | 18 835 | 1,7 | 1,7 |
| Burålv | 445,5 | 7 862 | 546,1 | 9 637 | 318,9 | 5 628 | 15,4 | 271 | 1 326,0 | 23 398 | 2,8 | 2,8 |
| Vellinge | 204,1 | 7 196 | 539,7 | 19 027 | 261,7 | 9 225 | 0,0 | 0 | 1 005,4 | 35 448 | 2,3 | 2,3 |
| Östra Göinge | 171,0 | 2 463 | 430,5 | 6 202 | 289,1 | 4 165 | 20,5 | 295 | 911,1 | 13 125 | 1,9 | 1,9 |
| Örkelljunga | 97,4 | 970 | 456,0 | 4 541 | 285,4 | 2 842 | 40,2 | 400 | 879,0 | 8 753 | 1,8 | 1,8 |
| Bjuv | 82,9 | 1 261 | 676,8 | 10 289 | 119,8 | 1 821 | 15,2 | 231 | 894,8 | 13 602 | 1,8 | 1,8 |
| Kävlinge | 158,2 | 4 831 | 306,5 | 9 357 | 182,2 | 5 563 | 3,3 | 102 | 650,2 | 19 853 | 1,5 | 1,5 |
| Lomma | 81,6 | 1 948 | 557,0 | 13 304 | 310,3 | 7 412 | 16,0 | 381 | 964,8 | 23 045 | 2,0 | 2,0 |
| Svedala | 127,8 | 2 655 | 529,6 | 11 001 | 252,8 | 5 251 | 23,6 | 491 | 933,9 | 19 398 | 2,0 | 2,0 |
| Skurup | 163,1 | 2 513 | 534,6 | 8 237 | 199,9 | 3 080 | 19,5 | 301 | 917,1 | 14 131 | 2,0 | 2,0 |

| Kommun | Allmän kulturverksamhet, övrigt | | Bibliotek | | Musikskola, kulturskola | | Stöd till studieorganisationer | | Summa kultur | | Andel av totala verksamhetskostnader |
|------------------------|---------------------------------|-------------|-----------|-------------|-------------------------|-------------|--------------------------------|-------------|--------------|-------------|--------------------------------------|
| | Kr/inv. | Totalt, tkr | Kr/inv. | Totalt, tkr | Kr/inv. | Totalt, tkr | Kr/inv. | Totalt, tkr | Kr/inv. | Totalt, tkr | |
| Sjöbo | 204,6 | 3 835 | 447,9 | 8 395 | 199,7 | 3 743 | 22,8 | 428 | 875,1 | 16 401 | 1,8 |
| Hörby | 195,8 | 2 992 | 484,7 | 7 408 | 319,9 | 4 889 | 26,8 | 410 | 1 027,2 | 15 699 | 2,1 |
| Höör | 88,4 | 1 432 | 408,6 | 6 616 | 334,2 | 5 411 | 0,0 | 0 | 831,2 | 13 459 | 1,7 |
| Tomelilla | 294,1 | 3 921 | 499,2 | 6 654 | 289,6 | 3 860 | 14,5 | 193 | 1 097,4 | 14 628 | 2,2 |
| Bromölla | 177,9 | 2 246 | 546,1 | 6 895 | 301,8 | 3 810 | 0,0 | 0 | 1 025,8 | 12 951 | 2,0 |
| Osby | 286,8 | 3 771 | 516,4 | 6 790 | 293,1 | 3 854 | 36,7 | 483 | 1 133,0 | 14 898 | 2,1 |
| Perstorp | 107,7 | 790 | 682,1 | 5 005 | 85,7 | 629 | 22,2 | 163 | 897,7 | 6 587 | 1,8 |
| Klippan | 97,4 | 1 677 | 395,9 | 6 817 | 246,2 | 4 239 | 27,6 | 476 | 767,1 | 13 209 | 1,5 |
| Åstorp | 223,7 | 3 473 | 550,3 | 8 545 | 293,0 | 4 550 | 36,2 | 562 | 1 103,2 | 17 130 | 2,3 |
| Bästad | 156,3 | 2 284 | 694,4 | 10 148 | 248,0 | 3 624 | 13,1 | 191 | 1 111,7 | 16 247 | 2,4 |
| Malmö | 687,8 | 225 939 | 480,7 | 157 912 | 176,3 | 97 912 | 53,0 | 17 410 | 1 397,8 | 459 173 | 2,7 |
| Lund | 603,7 | 71 559 | 531,3 | 62 985 | 171,4 | 20 314 | 41,7 | 4 939 | 1 348,0 | 159 797 | 2,8 |
| Landskrona | 770,2 | 34 361 | 340,3 | 15 181 | 197,4 | 8 808 | 9,2 | 410 | 1 317,2 | 58 760 | 2,6 |
| Helsingborg | 655,6 | 92 137 | 381,9 | 53 673 | 157,4 | 22 116 | 45,8 | 6 435 | 1 240,6 | 174 361 | 2,6 |
| Höganäs | 348,6 | 9 009 | 543,8 | 14 056 | 432,9 | 11 189 | 0,0 | 0 | 1 325,3 | 34 254 | 2,7 |
| Eslöv | 388,8 | 12 783 | 444,6 | 14 616 | 276,1 | 9 078 | 48,3 | 1 589 | 1 157,8 | 38 066 | 2,2 |
| Ystad | 647,8 | 19 077 | 384,7 | 11 330 | 256,8 | 7 563 | 48,3 | 1 422 | 1 337,7 | 39 392 | 3,0 |
| Trelleborg | 453,7 | 19 925 | 398,9 | 17 518 | 167,9 | 7 373 | 76,5 | 3 359 | 1 097,1 | 48 175 | 2,2 |
| Kristianstad | 452,4 | 37 634 | 364,1 | 30 290 | 181,4 | 15 091 | 47,8 | 3 975 | 1 045,7 | 86 990 | 2,0 |
| Simrishamn | 452,3 | 8 814 | 548,4 | 10 685 | 406,0 | 7 911 | 30,8 | 600 | 1 437,5 | 28 010 | 2,9 |
| Ängelholm | 591,0 | 24 431 | 534,0 | 22 075 | 302,9 | 12 519 | 21,0 | 869 | 1 449,0 | 59 894 | 3,0 |
| Hässleholm | 426,5 | 22 036 | 476,8 | 24 633 | 265,0 | 13 693 | 43,2 | 2 234 | 1 211,5 | 62 596 | 2,3 |
| HALLAND | | | | | | | | | | | |
| Hylte | 36,5 | 400 | 482,7 | 5 288 | 226,6 | 2 482 | 31,1 | 341 | 777,0 | 8 511 | 1,5 |
| Halmstad | 312,6 | 30 805 | 603,6 | 59 473 | 241,4 | 23 785 | 37,0 | 3 647 | 1 194,6 | 117 710 | 2,5 |
| Laholm | 323,9 | 7 988 | 454,7 | 11 215 | 216,4 | 5 338 | 0,0 | 0 | 995,0 | 24 541 | 2,0 |
| Falkenberg | 212,5 | 9 322 | 372,2 | 16 326 | 230,6 | 10 115 | 47,8 | 2 098 | 863,1 | 37 861 | 1,7 |
| Varberg | 431,5 | 26 699 | 404,8 | 25 043 | 241,2 | 14 925 | 30,7 | 1 899 | 1 108,3 | 68 566 | 2,3 |
| Kungsbacka | 309,3 | 24 884 | 353,6 | 28 443 | 273,0 | 21 964 | 36,8 | 2 962 | 972,8 | 78 253 | 1,8 |
| VÄSTRA GÖTALAND | | | | | | | | | | | |
| Härneda | 292,2 | 10 844 | 543,8 | 20 181 | 359,2 | 13 331 | 26,9 | 1 000 | 1 222,3 | 45 356 | 2,5 |
| Partille | 531,2 | 19 824 | 342,5 | 12 781 | 264,6 | 9 873 | 46,6 | 1 740 | 1 185,0 | 44 218 | 2,3 |
| Öckerö | 63,4 | 810 | 497,8 | 6 358 | 182,9 | 2 336 | 21,1 | 270 | 765,2 | 9 774 | 1,5 |
| Stenungsund | 235,9 | 6 090 | 620,9 | 16 028 | 153,7 | 3 969 | 22,8 | 588 | 1 033,3 | 26 675 | 1,9 |
| Tjörn | 454,4 | 7 081 | 550,7 | 8 582 | 461,0 | 7 185 | 18,5 | 288 | 1 484,6 | 23 136 | 2,9 |
| Orust | 86,1 | 1 299 | 659,2 | 9 950 | 172,3 | 2 601 | 22,3 | 337 | 940,0 | 14 187 | 1,7 |
| Sotenäs | 112,3 | 1 018 | 452,0 | 4 097 | 180,7 | 1 638 | 30,1 | 273 | 775,1 | 7 026 | 1,4 |
| Munkedal | 107,3 | 1 112 | 347,0 | 3 595 | 234,4 | 2 429 | 29,4 | 305 | 718,2 | 7 441 | 1,3 |
| Tanum | 284,3 | 3 584 | 562,1 | 7 086 | 206,0 | 2 597 | 35,1 | 442 | 1 087,5 | 13 709 | 2,1 |
| Dals-Ed | 251,8 | 1 203 | 588,0 | 2 809 | 277,0 | 1 323 | 16,1 | 77 | 1 132,9 | 5 412 | 2,0 |

| Kommun | Allmän kulturverksamhet, övrigt | | Bibliotek | | Musikskola, kulturskola | | Stöd till studieorganisationer | | Summa kultur | | Andel av totala verksamhetskostnader Procent |
|-------------|---------------------------------|-------------|-----------|-------------|-------------------------|-------------|--------------------------------|-------------|--------------|-------------|---|
| | Kr/inv. | Totalt, tkr | Kr/inv. | Totalt, tkr | Kr/inv. | Totalt, tkr | Kr/inv. | Totalt, tkr | Kr/inv. | Totalt, tkr | |
| Färgetlanda | 109,9 | 728 | 618,7 | 4 100 | 352,3 | 2 335 | 18,0 | 119 | 1 098,8 | 7 282 | 2,1 |
| Ale | 317,2 | 9 373 | 536,0 | 15 839 | 247,4 | 7 310 | 0,0 | 0 | 1 100,6 | 32 522 | 2,1 |
| Lerum | 209,8 | 8 536 | 345,8 | 14 073 | 331,9 | 13 504 | 27,2 | 1 105 | 914,6 | 37 218 | 1,8 |
| Värgårda | 143,7 | 1 623 | 436,2 | 4 927 | 232,9 | 2 631 | 24,1 | 272 | 836,9 | 9 453 | 1,7 |
| Bollebygd | 123,5 | 1 124 | 501,4 | 4 564 | 91,4 | 832 | 37,8 | 344 | 754,1 | 6 864 | 1,7 |
| Grästorps | 191,7 | 1 097 | 732,6 | 4 191 | 197,2 | 1 128 | 38,8 | 222 | 1 160,3 | 6 638 | 2,4 |
| Essunga | 26,7 | 150 | 459,6 | 2 583 | 232,0 | 1 304 | 30,2 | 170 | 748,6 | 4 207 | 1,5 |
| Karlsborg | 192,8 | 1 333 | 742,9 | 5 136 | 76,1 | 526 | 37,3 | 258 | 1 049,2 | 7 253 | 2,2 |
| Gullspång | 92,5 | 491 | 422,3 | 2 241 | 113,4 | 602 | 12,4 | 66 | 640,7 | 3 400 | 1,2 |
| Tranemo | 128,7 | 1 516 | 501,5 | 5 906 | 385,4 | 4 538 | 28,0 | 330 | 1 043,6 | 12 290 | 1,9 |
| Bengtsfors | 148,6 | 1 477 | 439,7 | 4 371 | 313,7 | 3 118 | 20,1 | 200 | 922,1 | 9 166 | 1,7 |
| Mellerud | 306,7 | 2 859 | 487,1 | 4 541 | 555,5 | 5 179 | 22,1 | 206 | 1 371,3 | 12 785 | 2,4 |
| Lilla Edet | 281,8 | 3 869 | 352,8 | 4 843 | 180,9 | 2 483 | 16,5 | 226 | 831,9 | 11 421 | 1,7 |
| Mark | 199,3 | 6 819 | 358,1 | 12 254 | 254,1 | 8 696 | 35,4 | 1 210 | 846,9 | 28 979 | 1,7 |
| Svenljunga | 161,2 | 1 721 | 413,7 | 4 418 | 420,2 | 4 487 | 27,3 | 292 | 1 022,4 | 10 918 | 1,9 |
| Herrljunga | 21,4 | 203 | 470,0 | 4 458 | 240,4 | 2 280 | 0,0 | 0 | 731,7 | 6 941 | 1,4 |
| Vara | 911,3 | 14 388 | 544,1 | 8 591 | 324,7 | 5 127 | 35,3 | 558 | 1 815,6 | 28 664 | 3,7 |
| Götene | 140,6 | 1 866 | 276,2 | 3 667 | 228,2 | 3 029 | 42,0 | 557 | 686,9 | 9 119 | 1,4 |
| Tibro | 159,4 | 1 765 | 335,1 | 3 710 | 202,7 | 2 244 | 39,7 | 440 | 737,0 | 8 159 | 1,5 |
| Töreboda | -32,2 | -304 | 413,8 | 3 904 | 332,9 | 3 141 | 21,2 | 200 | 735,7 | 6 941 | 1,4 |
| Göteborg | 455,4 | 253 482 | 445,4 | 247 918 | 223,6 | 124 475 | 0,0 | 0 | 1 124,4 | 625 875 | 2,2 |
| Mölnådal | 273,4 | 17 622 | 455,1 | 29 336 | 232,0 | 14 956 | 33,2 | 2 140 | 993,6 | 64 054 | 2,0 |
| Kungälv | 86,9 | 3 762 | 490,2 | 21 221 | 151,7 | 6 569 | 0,0 | 0 | 728,9 | 31 552 | 1,4 |
| Lysekil | 89,7 | 1 307 | 453,0 | 6 600 | 139,6 | 2 034 | 41,5 | 605 | 723,8 | 10 546 | 1,3 |
| Uddevalla | 415,3 | 22 911 | 398,7 | 21 992 | 239,9 | 13 232 | 48,3 | 2 662 | 1 102,1 | 60 797 | 2,1 |
| Strömstad | 244,7 | 3 201 | 502,3 | 6 570 | 251,3 | 3 287 | 107,8 | 1 410 | 1 106,2 | 14 468 | 2,2 |
| Vänersborg | 442,6 | 17 241 | 333,1 | 12 977 | 381,1 | 14 844 | 44,5 | 1 733 | 1 201,3 | 46 795 | 2,2 |
| Trollhättan | 1 338,6 | 77 307 | 508,8 | 29 387 | 0,0 | 0 | 39,2 | 2 265 | 1 886,6 | 108 959 | 3,5 |
| Alingsås | 272,2 | 10 900 | 374,4 | 14 994 | 205,7 | 8 237 | 0,0 | 0 | 852,3 | 34 131 | 1,6 |
| Borås | 713,8 | 78 432 | 501,2 | 55 076 | 250,5 | 27 526 | 29,7 | 3 264 | 1 495,2 | 164 298 | 3,0 |
| Ulricehamn | 177,8 | 4 247 | 326,0 | 7 788 | 271,2 | 6 479 | 18,8 | 450 | 793,9 | 18 964 | 1,6 |
| Åmål | 271,0 | 3 469 | 472,3 | 6 046 | 350,9 | 4 492 | 26,8 | 343 | 1 121,0 | 14 350 | 2,0 |
| Mariestad | 132,6 | 3 210 | 286,1 | 6 927 | 258,3 | 6 255 | 56,5 | 1 367 | 733,4 | 17 759 | 1,4 |
| Lidköping | 716,6 | 28 114 | 446,4 | 17 514 | 188,6 | 7 399 | 44,1 | 1 732 | 1 395,7 | 54 759 | 2,7 |
| Skara | 401,7 | 7 624 | 532,7 | 10 111 | 292,2 | 5 546 | 41,0 | 778 | 1 267,7 | 24 059 | 2,6 |
| Skövde | 545,0 | 29 500 | 248,6 | 13 455 | 172,3 | 9 327 | 22,6 | 1 225 | 988,4 | 53 507 | 2,1 |
| Hjo | 401,9 | 3 636 | 392,9 | 3 555 | 247,5 | 2 239 | 33,4 | 302 | 1 075,6 | 9 732 | 2,0 |
| Tidaholm | 449,6 | 5 754 | 394,9 | 5 054 | 391,1 | 5 005 | 78,1 | 1 000 | 1 313,8 | 16 813 | 2,6 |
| Falköping | 489,6 | 16 063 | 274,4 | 9 002 | 252,0 | 8 266 | 63,8 | 2 093 | 1 079,8 | 35 424 | 2,0 |

| Kommun | Allmän kulturverksamhet, övrigt | | Bibliotek | | Musikskola, kulturskola | | Stöd till studieorganisationer | | Summa kultur | | Andel av totala verksamhetskostnader | |
|--------------------|---------------------------------|-------------|-----------|-------------|-------------------------|-------------|--------------------------------|-------------|--------------|-------------|--------------------------------------|---------|
| | Kr/inv. | Totalt, tkr | Kr/inv. | Totalt, tkr | Kr/inv. | Totalt, tkr | Kr/inv. | Totalt, tkr | Kr/inv. | Totalt, tkr | Procent | Procent |
| VÄRMLAND | | | | | | | | | | | | |
| Kil | 130,5 | 1 540 | 357,3 | 4 216 | 398,1 | 4 698 | 17,9 | 211 | 903,8 | 10 665 | 1,8 | 1,8 |
| Eda | 86,4 | 737 | 596,3 | 5 084 | 264,3 | 2 253 | 21,6 | 184 | 968,6 | 8 258 | 1,8 | 1,8 |
| Torsby | 328,9 | 4 002 | 646,2 | 7 863 | 248,4 | 3 023 | 61,3 | 746 | 1 284,7 | 15 634 | 2,2 | 2,2 |
| Storfors | 959,7 | 3 883 | 685,1 | 2 772 | 292,1 | 1 182 | 20,5 | 83 | 1 957,5 | 7 920 | 3,4 | 3,4 |
| Hammarö | 309,1 | 4 860 | 399,4 | 6 281 | 249,8 | 3 928 | 0,0 | 0 | 958,3 | 15 069 | 1,9 | 1,9 |
| Munkfors | 139,6 | 522 | 470,0 | 1 757 | 49,0 | 183 | 12,0 | 45 | 670,7 | 2 507 | 1,3 | 1,3 |
| Forsnäs | 301,4 | 3 451 | 487,0 | 5 577 | 308,6 | 3 534 | 25,9 | 297 | 1 123,0 | 12 859 | 2,1 | 2,1 |
| Grums | .. | .. | .. | .. | .. | .. | .. | .. | .. | .. | .. | .. |
| Årjäng | 111,5 | 1 110 | 570,4 | 5 680 | 284,6 | 2 834 | 10,0 | 100 | 976,5 | 9 724 | 1,9 | 1,9 |
| Sunne | 280,1 | 3 761 | 563,0 | 7 558 | 321,4 | 4 315 | 23,8 | 319 | 1 188,3 | 15 953 | 2,2 | 2,2 |
| Karlstad | 446,4 | 40 265 | 389,4 | 35 125 | 213,3 | 19 239 | 40,3 | 3 632 | 1 089,4 | 98 261 | 2,2 | 2,2 |
| Kristinehamn | 531,3 | 13 108 | 320,6 | 7 909 | 366,3 | 9 037 | 19,5 | 480 | 1 237,6 | 30 534 | 2,4 | 2,4 |
| Filipstad | 67,5 | 740 | 383,8 | 4 206 | 189,7 | 2 079 | 41,3 | 453 | 682,3 | 7 478 | 1,2 | 1,2 |
| Hagfors | 154,9 | 1 846 | 514,6 | 6 132 | 217,3 | 2 589 | 8,4 | 100 | 895,1 | 10 667 | 1,7 | 1,7 |
| Arvika | 145,3 | 3 785 | 529,1 | 13 785 | 343,3 | 8 944 | 38,2 | 996 | 1 055,9 | 27 510 | 2,0 | 2,0 |
| Säffle | 250,0 | 3 908 | 543,6 | 8 498 | 326,8 | 5 109 | 36,6 | 572 | 1 157,0 | 18 087 | 2,2 | 2,2 |
| ÖREBRO | | | | | | | | | | | | |
| Lekeberg | 46,4 | 354 | 388,7 | 2 968 | 98,2 | 750 | 50,4 | 385 | 583,7 | 4 457 | 1,2 | 1,2 |
| Laxå | 4,4 | 25 | 751,6 | 4 291 | 0,0 | 0 | 0,0 | 0 | 756,0 | 4 316 | 1,4 | 1,4 |
| Hallsberg | 317,0 | 4 960 | 378,2 | 5 918 | 195,0 | 3 051 | 38,5 | 602 | 928,6 | 14 531 | 1,9 | 1,9 |
| Degerfors | 252,4 | 2 425 | 275,7 | 2 649 | 384,0 | 3 690 | 29,1 | 280 | 941,2 | 9 044 | 1,8 | 1,8 |
| Hällefors | 128,6 | 918 | 583,9 | 4 168 | 559,8 | 3 996 | 0,0 | 0 | 1 272,3 | 9 082 | 2,4 | 2,4 |
| Ljusnarsberg | 197,4 | 988 | 343,4 | 1 719 | 377,3 | 1 889 | 30,2 | 151 | 948,3 | 4 747 | 1,9 | 1,9 |
| Örebro | 507,6 | 74 424 | 314,5 | 46 115 | 243,3 | 35 680 | 36,4 | 5 335 | 1 101,8 | 161 554 | 2,2 | 2,2 |
| Kumla | 257,1 | 5 485 | 565,8 | 12 070 | 315,6 | 6 732 | 59,9 | 1 278 | 1 198,3 | 25 565 | 2,3 | 2,3 |
| Askersund | 453,0 | 5 111 | 524,9 | 5 922 | 242,0 | 2 730 | 57,8 | 652 | 1 277,7 | 14 415 | 2,4 | 2,4 |
| Karlskoga | 281,1 | 8 583 | 624,4 | 19 069 | 586,5 | 17 912 | 6,9 | 210 | 1 498,9 | 45 774 | 3,0 | 3,0 |
| Nora | 444,5 | 4 741 | 563,5 | 6 010 | 32,3 | 344 | 281,0 | 2 997 | 1 321,3 | 14 092 | 2,5 | 2,5 |
| Lindesberg | 159,3 | 3 783 | 497,7 | 11 817 | 513,1 | 12 183 | 55,3 | 1 312 | 1 225,4 | 29 095 | 2,2 | 2,2 |
| VÄSTMANLAND | | | | | | | | | | | | |
| Skinnskatteberg | 1 054,4 | 4 670 | 686,6 | 3 041 | 47,4 | 210 | 28,2 | 125 | 1 816,7 | 8 046 | 3,3 | 3,3 |
| Surahammar | 313,5 | 3 153 | 551,6 | 5 549 | 7,6 | 76 | 16,7 | 168 | 889,4 | 8 946 | 1,8 | 1,8 |
| Kungsör | 114,4 | 965 | 546,6 | 4 609 | 115,9 | 977 | 35,6 | 300 | 812,5 | 6 851 | 1,5 | 1,5 |
| Hallstahammar | 317,4 | 5 029 | 379,9 | 6 019 | 210,3 | 3 331 | 10,3 | 163 | 917,9 | 14 542 | 1,7 | 1,7 |
| Norberg | 379,3 | 2 198 | 681,3 | 3 948 | 340,5 | 1 973 | 12,4 | 72 | 1 413,5 | 8 191 | 2,5 | 2,5 |
| Västerås | 634,2 | 93 498 | 363,7 | 53 624 | 162,6 | 23 970 | 63,3 | 9 328 | 1 223,9 | 180 420 | 2,5 | 2,5 |
| Sala | 136,5 | 3 051 | 631,7 | 14 121 | 289,7 | 6 476 | 13,3 | 298 | 1 071,3 | 23 946 | 2,0 | 2,0 |
| Fagersta | 450,6 | 6 058 | 484,0 | 6 508 | 399,6 | 5 373 | 15,7 | 211 | 1 349,9 | 18 150 | 2,4 | 2,4 |
| Köping | 209,5 | 5 436 | 430,9 | 11 183 | 378,1 | 9 811 | 58,4 | 1 516 | 1 076,9 | 27 946 | 1,9 | 1,9 |

| Kommun | Allmän kulturverksamhet, övrigt | | Bibliotek | | Musikskola, kulturskola | | Stöd till studieorganisationer | | Summa kultur | | Andel av totala verksamhetskostnader | |
|-----------------------|---------------------------------|-------------|-----------|-------------|-------------------------|-------------|--------------------------------|-------------|--------------|-------------|--------------------------------------|---------|
| | Kr/inv. | Totalt, tkr | Kr/inv. | Totalt, tkr | Kr/inv. | Totalt, tkr | Kr/inv. | Totalt, tkr | Kr/inv. | Totalt, tkr | Procent | Procent |
| Arboga | 236,9 | 3 294 | 531,4 | 7 388 | 460,6 | 6 404 | 46,4 | 645 | 1 275,3 | 17 731 | 2,3 | 2,3 |
| DALARNA | | | | | | | | | | | | |
| Vansbro | 54,5 | 375 | 680,7 | 4 686 | 372,6 | 2 565 | 33,0 | 227 | 1 140,8 | 7 853 | 2,0 | 2,0 |
| Malung-Sälen | 73,5 | 742 | 898,3 | 9 065 | 253,2 | 2 555 | 24,7 | 249 | 1 249,7 | 12 611 | 2,0 | 2,0 |
| Gagnef | 170,8 | 1 738 | 520,3 | 5 294 | 479,3 | 4 877 | 35,8 | 364 | 1 206,2 | 12 273 | 2,2 | 2,2 |
| Leksand | 470,5 | 7 296 | 402,4 | 6 240 | 445,5 | 6 908 | 35,1 | 545 | 1 353,5 | 20 989 | 2,7 | 2,7 |
| Rättvik | 358,1 | 3 888 | 407,4 | 4 423 | 349,4 | 3 793 | 112,1 | 1 217 | 1 227,1 | 13 321 | 2,2 | 2,2 |
| Orsa | 360,9 | 2 476 | 710,0 | 4 871 | 604,6 | 4 148 | 43,7 | 300 | 1 719,1 | 11 795 | 3,2 | 3,2 |
| Ålvdalen | 280,0 | 1 971 | 479,6 | 3 376 | 582,3 | 4 099 | 0,7 | 5 | 1 342,7 | 9 451 | 2,2 | 2,2 |
| Smedjebacken | 311,5 | 3 398 | 496,7 | 5 419 | 276,0 | 3 011 | 23,8 | 260 | 1 108,1 | 12 088 | 2,3 | 2,3 |
| Mora | 347,6 | 7 049 | 375,7 | 7 618 | 390,2 | 7 913 | 30,2 | 612 | 1 143,6 | 23 192 | 2,1 | 2,1 |
| Falun | 292,8 | 16 889 | 453,9 | 26 186 | 376,3 | 21 705 | 30,4 | 1 753 | 1 153,4 | 66 533 | 2,2 | 2,2 |
| Borlänge | 322,8 | 16 657 | 385,2 | 19 878 | 309,7 | 15 984 | 63,3 | 3 267 | 1 081,0 | 55 786 | 1,9 | 1,9 |
| Säter | 330,0 | 3 658 | 617,5 | 6 846 | 356,0 | 3 947 | 42,9 | 476 | 1 346,5 | 14 927 | 2,6 | 2,6 |
| Hedemora | 102,5 | 1 584 | 477,0 | 7 375 | 354,3 | 5 478 | 32,3 | 499 | 966,0 | 14 936 | 1,7 | 1,7 |
| Avesta | 541,9 | 12 552 | 531,4 | 12 307 | 247,8 | 5 740 | 78,0 | 1 806 | 1 399,1 | 32 405 | 2,7 | 2,7 |
| Ludvika | 411,1 | 11 071 | 459,5 | 12 375 | 296,5 | 7 985 | 61,3 | 1 652 | 1 228,3 | 33 083 | 2,3 | 2,3 |
| GÄVLEBORG | | | | | | | | | | | | |
| Ockelbo | 0,0 | 0 | 616,5 | 3 610 | 485,3 | 2 842 | 0,0 | 0 | 1 101,8 | 6 452 | 1,9 | 1,9 |
| Hofors | 254,6 | 2 435 | 445,7 | 4 263 | 407,4 | 3 896 | 65,2 | 624 | 1 172,9 | 11 218 | 2,0 | 2,0 |
| Ovanåker | 241,0 | 2 803 | 431,7 | 5 021 | 308,7 | 3 591 | 16,7 | 194 | 998,1 | 11 609 | 2,0 | 2,0 |
| Nordanstig | 300,1 | 2 854 | 336,7 | 3 202 | 63,1 | 600 | 0,0 | 0 | 699,8 | 6 656 | 1,4 | 1,4 |
| Ljusdal | 502,0 | 9 572 | 403,2 | 7 687 | 260,5 | 4 967 | 63,5 | 1 210 | 1 229,1 | 23 436 | 2,1 | 2,1 |
| Gävle | 861,4 | 85 953 | 420,7 | 41 981 | 244,1 | 24 357 | 42,7 | 4 265 | 1 568,9 | 156 556 | 3,1 | 3,1 |
| Sandviken | 464,6 | 18 097 | 603,0 | 23 488 | 433,2 | 16 874 | 30,4 | 1 183 | 1 531,3 | 59 642 | 2,9 | 2,9 |
| Söderhamn | 183,0 | 4 757 | 495,0 | 12 865 | 353,5 | 9 188 | 0,0 | 0 | 1 031,5 | 26 810 | 1,9 | 1,9 |
| Bollnäs | 316,3 | 8 517 | 316,5 | 8 523 | 434,7 | 11 705 | 48,6 | 1 308 | 1 116,0 | 30 053 | 2,0 | 2,0 |
| Hudiksvall | 382,6 | 14 271 | 416,7 | 15 543 | 280,6 | 10 467 | 23,3 | 870 | 1 103,3 | 41 151 | 2,1 | 2,1 |
| VÄSTERNORRLAND | | | | | | | | | | | | |
| Ånge | 499,1 | 4 739 | 591,9 | 5 620 | 482,5 | 4 581 | 37,1 | 352 | 1 610,5 | 15 292 | 2,9 | 2,9 |
| Timrå | 115,3 | 2 075 | 339,1 | 6 101 | 189,4 | 3 408 | 25,1 | 451 | 668,9 | 12 035 | 1,2 | 1,2 |
| Härnösand | 726,3 | 18 353 | 686,8 | 17 355 | 378,6 | 9 568 | 30,6 | 772 | 1 822,3 | 46 048 | 3,2 | 3,2 |
| Sundsvall | 885,4 | 87 055 | 386,5 | 38 005 | 268,5 | 26 403 | 56,6 | 5 567 | 1 597,1 | 157 030 | 3,0 | 3,0 |
| Kramfors | 239,1 | 4 466 | 588,1 | 10 986 | 351,9 | 6 573 | 46,7 | 872 | 1 225,7 | 22 897 | 2,1 | 2,1 |
| Sollefteå | 283,7 | 5 630 | 435,5 | 8 643 | 230,8 | 4 580 | 32,0 | 635 | 982,0 | 19 488 | 1,6 | 1,6 |
| Ömsköldsvik | 322,0 | 18 021 | 355,3 | 19 884 | 385,7 | 21 587 | 50,7 | 2 838 | 1 113,8 | 62 330 | 2,0 | 2,0 |
| JÄMTLAND | | | | | | | | | | | | |
| Ragunda | 128,0 | 693 | 419,6 | 2 272 | 437,3 | 2 368 | 77,9 | 422 | 1 062,8 | 5 755 | 1,8 | 1,8 |
| Bräcke | 76,7 | 498 | 746,6 | 4 847 | 223,5 | 1 451 | 57,1 | 371 | 1 104,0 | 7 167 | 1,7 | 1,7 |
| Krokoms | 141,1 | 2 095 | 501,4 | 7 443 | 274,5 | 4 074 | 37,7 | 560 | 954,8 | 14 172 | 1,6 | 1,6 |

| Kommun | Allmän kulturverksamhet, övrigt | | Bibliotek | | Musikskola, kulturskola | | Stöd till studieorganisationer | | Summa kultur | | Andel av totala verksamhetskostnader | |
|---------------------|---------------------------------|-------------|-----------|-------------|-------------------------|-------------|--------------------------------|-------------|--------------|-------------|--------------------------------------|--|
| | Kr/inv. | Totalt, tkr | Kr/inv. | Totalt, tkr | Kr/inv. | Totalt, tkr | Kr/inv. | Totalt, tkr | Kr/inv. | Totalt, tkr | Procent | |
| Strömsund | 84,4 | 997 | 484,4 | 5 720 | 402,3 | 4 751 | 58,9 | 696 | 1 030,1 | 12 164 | 1,7 | |
| Åre | 36,2 | 401 | 691,9 | 7 672 | 489,0 | 5 422 | 0,0 | 0 | 1 217,1 | 13 495 | 2,4 | |
| Berg | 90,0 | 637 | 503,7 | 3 567 | 385,7 | 2 731 | 0,0 | 0 | 979,4 | 6 935 | 1,6 | |
| Härjedalen | 274,4 | 2 799 | 713,6 | 7 279 | 456,7 | 4 658 | 31,3 | 319 | 1 476,0 | 15 055 | 2,2 | |
| Östersund | 334,2 | 20 633 | 348,0 | 21 488 | 237,2 | 14 643 | 55,5 | 3 428 | 974,8 | 60 192 | 1,7 | |
| VÄSTERBOTTEN | | | | | | | | | | | | |
| Nordmaling | 55,0 | 392 | 490,7 | 3 500 | 193,2 | 1 378 | 47,7 | 340 | 786,6 | 5 610 | 1,3 | |
| Bjurholm | 30,6 | 75 | 643,0 | 1 578 | 174,4 | 428 | 24,4 | 60 | 872,5 | 2 141 | 1,6 | |
| Vindeln | 78,1 | 423 | 511,2 | 2 767 | 292,3 | 1 582 | 36,0 | 195 | 917,6 | 4 967 | 1,4 | |
| Robertsfors | 136,6 | 927 | 486,7 | 3 302 | 234,7 | 1 592 | 19,0 | 129 | 877,1 | 5 950 | 1,5 | |
| Norsjö | 59,2 | 244 | 718,1 | 2 962 | 250,2 | 1 032 | 132,1 | 545 | 1 159,5 | 4 783 | 1,8 | |
| Malå | 212,9 | 660 | 658,7 | 2 042 | 379,0 | 1 175 | 80,3 | 249 | 1 331,0 | 4 126 | 2,2 | |
| Storuman | 243,9 | 1 439 | 662,5 | 3 908 | 135,1 | 797 | 56,1 | 331 | 1 097,6 | 6 475 | 1,7 | |
| Sorsele | 0,0 | 0 | 1 525,8 | 3 868 | 0,0 | 0 | 39,4 | 100 | 1 565,3 | 3 968 | 2,5 | |
| Dorotea | 59,9 | 163 | 841,1 | 2 287 | 275,8 | 750 | 73,6 | 200 | 1 250,5 | 3 400 | 1,9 | |
| Vännäs | 54,9 | 477 | 652,8 | 5 676 | 206,6 | 1 796 | 48,3 | 420 | 962,5 | 8 369 | 1,6 | |
| Vilhelmina | 240,1 | 1 634 | 622,2 | 4 234 | 73,6 | 501 | 61,7 | 420 | 997,6 | 6 789 | 1,5 | |
| Åsele | 259,1 | 745 | 973,6 | 2 799 | 209,0 | 601 | 155,5 | 447 | 1 597,2 | 4 592 | 2,2 | |
| Umeå | 1 561,5 | 191 895 | 840,7 | 103 310 | 207,3 | 25 481 | 76,3 | 9 376 | 2 685,8 | 330 062 | 5,2 | |
| Lycksele | 112,9 | 1 376 | 567,4 | 6 915 | 436,3 | 5 317 | 41,4 | 505 | 1 158,0 | 14 113 | 1,9 | |
| Skellefteå | 565,7 | 40 882 | 475,7 | 34 377 | 336,1 | 24 290 | 70,5 | 5 093 | 1 448,0 | 104 642 | 2,4 | |
| NORRBOTTEN | | | | | | | | | | | | |
| Arvidsjaur | 269,5 | 1 736 | 597,8 | 3 851 | 536,5 | 3 456 | 0,0 | 0 | 1 403,8 | 9 043 | 2,5 | |
| Arjeplog | 1 373,8 | 3 951 | 335,5 | 965 | 154,4 | 444 | 34,8 | 100 | 1 898,5 | 5 460 | 3,2 | |
| Jokkmokk | 502,1 | 2 563 | 670,1 | 3 421 | 106,6 | 544 | 0,0 | 0 | 1 278,7 | 6 528 | 2,1 | |
| Övertalix | 61,9 | 209 | 521,0 | 1 760 | 0,0 | 0 | 127,3 | 430 | 710,2 | 2 399 | 1,1 | |
| Kalix | 353,8 | 5 740 | 345,1 | 5 599 | 197,9 | 3 211 | 33,7 | 547 | 930,6 | 15 097 | 1,6 | |
| Övertorneå | 294,2 | 1 334 | 809,9 | 3 672 | 236,4 | 1 072 | 34,0 | 154 | 1 374,5 | 6 232 | 2,0 | |
| Pajala | 106,9 | 654 | 589,4 | 3 605 | 449,1 | 2 747 | 44,8 | 274 | 1 190,3 | 7 280 | 1,7 | |
| Gällivare | 353,9 | 6 355 | 438,7 | 7 878 | 296,5 | 5 324 | 39,4 | 708 | 1 128,6 | 20 265 | 1,9 | |
| Älvsbyn | 234,2 | 1 919 | 563,9 | 4 620 | 238,7 | 1 956 | 80,7 | 661 | 1 117,5 | 9 156 | 1,9 | |
| Luleå | 553,6 | 42 502 | 576,9 | 44 285 | 354,9 | 27 249 | 33,6 | 2 582 | 1 519,1 | 116 618 | 2,8 | |
| Piteå | 388,7 | 16 287 | 469,1 | 19 658 | 377,0 | 15 799 | 57,4 | 2 405 | 1 292,2 | 54 149 | 2,4 | |
| Boden | 470,4 | 13 192 | 424,4 | 11 901 | 270,6 | 7 589 | 27,1 | 760 | 1 192,6 | 33 442 | 2,0 | |
| Haparanda | 765,0 | 7 546 | 688,9 | 6 795 | 372,3 | 3 672 | 0,0 | 0 | 1 826,1 | 18 013 | 3,2 | |
| Kiruna | 462,7 | 10 719 | 486,3 | 11 266 | 274,6 | 6 362 | 26,9 | 624 | 1 250,5 | 28 971 | 2,1 | |

Källa: Räkenskapsammandragen, Statistiska centralbyrån.

Tabell 13. Kommunernas nettokostnader för kultur 2016 efter område och län samt nettokostnader per invånare. 2016 års priser.

Table 13. Municipal net costs of culture 2016 by area per region/county council, and net costs per capita. 2016 prices.

| | Allmän kulturverksamhet, övrigt | | Bibliotek | | Musikskola, kulturskola | | Stöd till studieorganisationer | | Summa kultur | | Andel av totala verksamhetskostnader | |
|-----------------|---------------------------------|------------------|--------------|------------------|-------------------------|------------------|--------------------------------|----------------|----------------|-------------------|--------------------------------------|--|
| | Kr/inv. | Totalt, tkr | Kr/inv. | Totalt, tkr | Kr/inv. | Totalt, tkr | Kr/inv. | Totalt, tkr | Kr/inv. | Totalt, tkr | Procent | |
| Stockholm | 288,1 | 653 607 | 387,4 | 879 057 | 222,5 | 504 968 | 89,4 | 202 964 | 987,5 | 2 240 596 | 2,1 | |
| Uppsala | 301,1 | 108 796 | 406,6 | 146 920 | 208,1 | 75 218 | 40,6 | 14 667 | 956,4 | 345 601 | 2,0 | |
| Södermanland | 283,5 | 81 676 | 437,2 | 125 960 | 247,5 | 71 312 | 54,0 | 15 560 | 1 022,3 | 294 508 | 1,9 | |
| Östergötland | 543,8 | 245 861 | 423,5 | 191 466 | 205,5 | 92 910 | 34,0 | 15 381 | 1 206,8 | 545 618 | 2,4 | |
| Jönköping | 282,7 | 99 706 | 396,7 | 139 941 | 292,2 | 103 074 | 28,0 | 9 859 | 999,6 | 352 580 | 1,9 | |
| Kronoberg | 276,9 | 53 890 | 535,8 | 104 278 | 242,0 | 47 092 | 63,3 | 12 327 | 1 118,0 | 217 587 | 2,2 | |
| Kalmar | 290,2 | 70 315 | 518,0 | 125 504 | 252,0 | 61 053 | 36,0 | 8 717 | 1 096,1 | 265 589 | 2,1 | |
| Gotland | 524,2 | 30 403 | 563,8 | 32 701 | 226,4 | 13 133 | 49,1 | 2 846 | 1 363,4 | 79 083 | 1,7 | |
| Blekinge | 315,6 | 50 010 | 445,6 | 70 614 | 264,4 | 41 889 | 35,8 | 5 665 | 1 061,4 | 168 178 | 2,0 | |
| Skåne | 482,1 | 638 570 | 464,9 | 615 839 | 216,6 | 286 896 | 36,9 | 48 816 | 1 200,5 | 1 590 121 | 2,4 | |
| Halland | 312,5 | 100 098 | 455,1 | 145 788 | 245,4 | 78 609 | 34,2 | 10 947 | 1 047,2 | 335 442 | 2,1 | |
| Västra Götaland | 419,5 | 701 281 | 439,8 | 735 307 | 234,4 | 391 944 | 21,2 | 35 464 | 1 115,0 | 1 863 996 | 2,2 | |
| Värmland | 313,3 | 87 518 | 438,3 | 122 443 | 261,1 | 72 947 | 29,4 | 8 218 | 1 042,2 | 291 126 | 2,1 | |
| Örebro | 379,0 | 111 797 | 416,1 | 122 716 | 301,6 | 88 957 | 44,8 | 13 202 | 1 141,5 | 336 672 | 2,2 | |
| Västmanland | 475,9 | 127 352 | 433,4 | 115 990 | 219,0 | 58 601 | 47,9 | 12 826 | 1 176,1 | 314 769 | 2,3 | |
| Dalarna | 321,0 | 91 344 | 477,8 | 135 959 | 353,9 | 100 708 | 46,5 | 13 232 | 1 199,3 | 341 243 | 2,2 | |
| Gävleborg | 524,5 | 149 259 | 443,4 | 126 183 | 310,9 | 88 487 | 33,9 | 9 654 | 1 312,7 | 373 583 | 2,5 | |
| Västernorrland | 571,5 | 140 339 | 434,1 | 106 594 | 312,3 | 76 700 | 46,8 | 11 487 | 1 364,7 | 335 120 | 2,4 | |
| Jämtland | 223,5 | 28 753 | 468,5 | 60 288 | 311,6 | 40 098 | 45,0 | 5 796 | 1 048,7 | 134 935 | 1,8 | |
| Västerbotten | 907,7 | 241 332 | 690,3 | 183 525 | 250,9 | 66 720 | 69,2 | 18 410 | 1 918,1 | 509 987 | 3,4 | |
| Norrbottnen | 457,8 | 114 707 | 515,9 | 129 276 | 317,0 | 79 425 | 36,9 | 9 245 | 1 327,6 | 332 653 | 2,3 | |
| Riket | 392,9 | 3 926 614 | 441,8 | 4 416 349 | 244,2 | 2 440 741 | 48,6 | 485 283 | 1 127,4 | 11 268 987 | 2,2 | |

Tabell 14. Kommunernas nettokostnader för kultur 2007–2016. Kronor per invånare i 2016 års priser.

Table 14. Municipal net costs of culture 2007–2016. SEK per capita, 2016 prices.

| Kommun | 2007 | 2008 | 2009 | 2010 | 2011 | 2012 | 2013 | 2014 | 2015 | 2016 |
|---------------------|-------|-------|-------|-------|-------|-------|-------|-------|-------|-------|
| STOCKHOLM | | | | | | | | | | |
| Upplands Väsby | 762 | 813 | 741 | 678 | 726 | 761 | 679 | 697 | 830 | 1 052 |
| Vallentuna | 835 | 875 | 846 | 836 | 864 | 991 | 1 200 | 1 261 | 1 315 | 1 360 |
| Österåker | 479 | 486 | 511 | 505 | 574 | 700 | 743 | 745 | 760 | 821 |
| Värmdö | 911 | 870 | 818 | 789 | 800 | 835 | 938 | 990 | 1 045 | 1 099 |
| Järfälla | 765 | 707 | 743 | 735 | 716 | 705 | 696 | 726 | 711 | 795 |
| Ekerö | 813 | 847 | 876 | 850 | 806 | 871 | 912 | 892 | 949 | 981 |
| Huddinge | 618 | 603 | 631 | 621 | 625 | 645 | 716 | 710 | 674 | 652 |
| Botkyrka | 1 041 | 1 098 | 1 138 | 1 069 | 1 008 | 1 035 | 1 052 | 1 078 | 1 157 | 1 202 |
| Salem | 759 | 814 | 734 | 709 | 639 | 661 | 590 | 606 | 650 | 682 |
| Haninge | 812 | 807 | 844 | 814 | 757 | 827 | 813 | 823 | 840 | 845 |
| Tyresö | 759 | 846 | 883 | 831 | 835 | 792 | 810 | 826 | 840 | 807 |
| Upplands-Bro | 662 | 668 | 621 | 613 | 613 | 632 | 696 | 803 | 1 174 | 1 207 |
| Nykvarn | 1 118 | 1 235 | 1 168 | 1 121 | 1 158 | 1 309 | 1 218 | 1 142 | 1 168 | 1 106 |
| Täby | 600 | 588 | 556 | 547 | 529 | 586 | 592 | 602 | 612 | 620 |
| Danderyd | 677 | 706 | 703 | 696 | 714 | 790 | 812 | 846 | 943 | 921 |
| Sollentuna | 630 | 615 | 638 | 590 | 719 | 674 | 631 | 644 | 650 | 680 |
| Stockholm | 1 301 | 1 196 | 1 132 | 1 135 | 1 116 | 1 058 | 1 061 | 990 | 1 037 | 1 042 |
| Södertälje | 1 089 | 1 082 | 1 035 | 1 111 | 1 035 | 985 | 924 | 1 026 | 1 048 | 1 032 |
| Nacka | 1 197 | 1 226 | 1 232 | 1 239 | 1 388 | 1 306 | 1 303 | 1 278 | 1 313 | 1 383 |
| Sundbyberg | 682 | 721 | 700 | 899 | 863 | 1 036 | 1 208 | 1 156 | 1 176 | 1 196 |
| Solna | 740 | 710 | 719 | 688 | 685 | 672 | 641 | 643 | 615 | 594 |
| Lidingö | 679 | 688 | 691 | 695 | 764 | 783 | 776 | 809 | 790 | 790 |
| Vaxholm | 595 | 624 | 665 | 658 | 656 | 861 | 1 090 | 1 055 | 1 147 | 1 155 |
| Norrköping | 896 | 921 | 882 | 904 | 856 | 886 | 1 016 | 975 | 1 039 | 1 093 |
| Sigtuna | 743 | 783 | 871 | 862 | 852 | 830 | 908 | 1 122 | 1 322 | 1 360 |
| Nynäshamn | 704 | 776 | 758 | 707 | 725 | 796 | 737 | 761 | 751 | 856 |
| UPPSALA | | | | | | | | | | |
| Håbo | 652 | 721 | 727 | 693 | 653 | 698 | 707 | 971 | 846 | 872 |
| Älvkarleby | 882 | 877 | 735 | 766 | 768 | 782 | 768 | 795 | 822 | 826 |
| Knivsta | 540 | 541 | 589 | 553 | 553 | 613 | 717 | 724 | 762 | 736 |
| Heby | 742 | 682 | 897 | 837 | 800 | 748 | 777 | 836 | 1 101 | 1 164 |
| Tierp | 907 | 918 | 953 | 976 | 951 | 966 | 939 | 1 003 | 1 052 | 1 147 |
| Uppsala | 967 | 1 201 | 997 | 985 | 972 | 973 | 972 | 889 | 928 | 949 |
| Enköping | 965 | 950 | 988 | 965 | 917 | 967 | 1 047 | 949 | 1 008 | 1 007 |
| Östhammar | 792 | 736 | 735 | 769 | 710 | 731 | 700 | 753 | 834 | 931 |
| SÖDERMANLAND | | | | | | | | | | |
| Vingåker | 793 | 952 | 868 | 886 | 931 | 966 | 1 032 | 993 | 1 110 | 1 136 |
| Gnesta | 572 | 632 | 612 | 673 | 726 | 818 | 795 | 759 | 779 | 798 |
| Nyköping | 848 | 748 | 751 | 762 | 774 | 803 | 889 | 837 | 828 | 874 |
| Oxelösund | 915 | 912 | 896 | 886 | 829 | 865 | 888 | 868 | 913 | 936 |
| Flen | 824 | 818 | 884 | 843 | 895 | 840 | 881 | 947 | 947 | 934 |
| Katrineholm | 1 260 | 1 308 | 1 242 | 1 277 | 1 216 | 1 159 | 1 234 | 1 197 | 1 232 | 1 212 |
| Eskilstuna | 1 278 | 1 240 | 1 188 | 1 156 | 1 146 | 1 100 | 1 185 | 1 191 | 1 150 | 1 103 |
| Strängnäs | 780 | 780 | 831 | 802 | 770 | 824 | 874 | 920 | 970 | 949 |
| Trosa | 882 | 779 | 878 | 912 | 813 | 876 | 778 | 1 094 | 1 042 | 1 013 |
| ÖSTERGÖTLAND | | | | | | | | | | |
| Ödeshög | 943 | 931 | 978 | 936 | 990 | 997 | 966 | 1 021 | 1 045 | 1 086 |
| Ydre | 940 | 824 | 893 | 888 | 907 | 1 086 | 919 | 965 | 1 039 | 1 131 |
| Kinda | 840 | 872 | 955 | 963 | 932 | 1 052 | 1 066 | 1 091 | 1 008 | 1 113 |
| Boxholm | 989 | 1 023 | 1 019 | 1 079 | 1 064 | 1 061 | 1 006 | 1 002 | 982 | 1 094 |
| Åtvidaberg | 487 | 533 | 571 | 728 | 778 | 800 | 764 | 724 | 825 | 905 |
| Finspång | 650 | 625 | 597 | 679 | 674 | 950 | 959 | 985 | 1 087 | 1 170 |
| Valdemarsvik | 911 | 847 | 901 | 774 | 784 | 953 | 953 | 932 | 1 040 | 903 |
| Linköping | 1 126 | 1 138 | 1 161 | 1 148 | 1 108 | 1 142 | 1 182 | 1 209 | 1 249 | 1 260 |
| Norrköping | 1 163 | 1 151 | 1 207 | 1 218 | 1 199 | 1 185 | 1 298 | 1 336 | 1 332 | 1 340 |

| Kommun | 2007 | 2008 | 2009 | 2010 | 2011 | 2012 | 2013 | 2014 | 2015 | 2016 |
|------------------|-------|-------|-------|-------|-------|-------|-------|-------|-------|-------|
| Söderköping | 889 | 804 | 892 | 963 | 1 008 | 1 107 | 1 105 | 1 030 | 1 102 | 1 153 |
| Motala | 843 | 860 | 840 | 827 | 860 | 901 | 940 | 919 | 940 | 948 |
| Vadstena | 986 | 1 027 | 1 044 | 1 107 | 1 109 | 1 076 | 1 057 | 1 149 | 1 188 | 1 341 |
| Mjölby | 906 | 943 | 927 | 920 | 913 | 913 | 909 | 913 | 938 | 955 |
| JÖNKÖPING | | | | | | | | | | |
| Aneby | 1 057 | 869 | 856 | 846 | 841 | 931 | 963 | 997 | 1 047 | 1 024 |
| Gnosjö | 924 | 958 | 916 | 856 | 956 | 884 | 951 | 973 | 1 007 | 994 |
| Mullsjö | 722 | 695 | 702 | 650 | 687 | 656 | 646 | 719 | 737 | 750 |
| Habo | 715 | 762 | 753 | 778 | 818 | 803 | 774 | 793 | 831 | 784 |
| Gislaved | 1 078 | 1 074 | 1 137 | 1 169 | 1 192 | 1 358 | 1 323 | 1 398 | 1 444 | 1 520 |
| Vaggeryd | 781 | 741 | 735 | 758 | 790 | 886 | 928 | 938 | 902 | 890 |
| Jönköping | 936 | 1 057 | 1 072 | 1 062 | 956 | 896 | 926 | 943 | 964 | 930 |
| Nässjö | 717 | 779 | 800 | 908 | 1 089 | 1 111 | 1 113 | 1 179 | 1 135 | 1 132 |
| Värnamo | 901 | 942 | 931 | 884 | 903 | 925 | 948 | 957 | 1 004 | 966 |
| Sävsjö | 745 | 751 | 734 | 719 | 684 | 766 | 887 | 774 | 824 | 804 |
| Vetlanda | 881 | 888 | 870 | 794 | 813 | 841 | 812 | 836 | 881 | 813 |
| Eksjö | 1 112 | 1 051 | 1 103 | 1 147 | 1 101 | 1 113 | 1 188 | 1 078 | 1 152 | 1 198 |
| Tranås | 964 | 951 | 932 | 915 | 1 022 | 1 034 | 1 045 | 985 | 1 043 | 1 038 |
| KRONOBERG | | | | | | | | | | |
| Uppvidinge | 1 046 | 956 | 988 | 1 003 | 982 | 1 041 | 1 110 | 1 093 | 1 110 | 1 248 |
| Lessebo | 1 046 | 1 027 | 1 100 | 1 163 | 1 183 | 1 235 | 1 243 | 1 210 | 1 178 | 1 163 |
| Tingsryd | 916 | 915 | 949 | 943 | 930 | 1 020 | 1 052 | 1 054 | 1 126 | 1 139 |
| Alvesta | 763 | 738 | 747 | 720 | 824 | 833 | 817 | 868 | 876 | 921 |
| Älmhult | 859 | 745 | 731 | 763 | 789 | 833 | 921 | 1 066 | 970 | 837 |
| Markaryd | 727 | 750 | 814 | 772 | 828 | 844 | 815 | 858 | 827 | 868 |
| Växjö | 1 153 | 1 185 | 1 134 | 1 105 | 1 130 | 1 082 | 1 375 | 1 162 | 1 229 | 1 277 |
| Ljungby | 860 | 877 | 890 | 873 | 924 | 922 | 939 | 949 | 983 | 937 |
| KALMAR | | | | | | | | | | |
| Högsby | 659 | 749 | 665 | 478 | 533 | 552 | 512 | 553 | 595 | 625 |
| Torsås | 612 | 610 | 620 | 645 | 617 | 687 | 581 | 636 | 765 | 760 |
| Mörbylånga | 862 | 919 | 991 | 955 | 1 000 | 1 063 | 1 070 | 1 075 | 1 294 | 1 300 |
| Hultsfred | 795 | 817 | 822 | 811 | 829 | 1 012 | 938 | 1 001 | 1 091 | 1 078 |
| Mönsterås | 766 | 744 | 773 | 797 | 832 | 906 | 1 047 | 1 049 | 1 053 | 1 092 |
| Emmaboda | 1 685 | 1 786 | 1 952 | 2 091 | 1 798 | 1 956 | 2 107 | 2 186 | 1 844 | 2 042 |
| Kalmar | 1 024 | 1 009 | 1 000 | 1 002 | 968 | 1 040 | 1 133 | 1 162 | 1 059 | 1 087 |
| Nybro | 1 113 | 1 125 | 1 198 | 1 141 | 1 152 | 1 153 | 1 156 | 1 168 | 1 140 | 1 056 |
| Oskarshamn | 1 110 | 1 163 | 1 180 | 1 159 | 1 139 | 1 178 | 1 108 | 1 160 | 1 140 | 1 241 |
| Västervik | 850 | 912 | 878 | 941 | 936 | 966 | 821 | 781 | 929 | 894 |
| Vimmerby | 1 285 | 1 249 | 1 279 | 1 072 | 1 332 | 1 402 | 1 568 | 1 516 | 1 162 | 1 059 |
| Borgholm | 1 136 | 1 056 | 1 170 | 1 434 | 1 067 | 1 057 | 995 | 1 109 | 1 046 | 1 013 |
| GOTLAND | | | | | | | | | | |
| Gotland | 1 296 | 1 314 | 1 318 | 1 303 | 1 248 | 1 233 | 1 338 | 1 349 | 1 398 | 1 363 |
| BLEKINGE | | | | | | | | | | |
| Olofström | 1 440 | 1 426 | 1 405 | 1 424 | 1 337 | 1 417 | 1 441 | 1 456 | 1 451 | 1 461 |
| Karlskrona | 839 | 850 | 851 | 886 | 844 | 844 | 818 | 869 | 846 | 845 |
| Ronneby | 1 158 | 1 129 | 1 143 | 1 164 | 1 177 | 1 129 | 1 111 | 1 124 | 1 140 | 1 200 |
| Karlshamn | 1 063 | 1 043 | 1 125 | 1 131 | 1 136 | 1 147 | 1 189 | 1 231 | 1 230 | 1 306 |
| Sölvesborg | 877 | 840 | 865 | 856 | 832 | 837 | 846 | 848 | 894 | 894 |
| SKÅNE | | | | | | | | | | |
| Svalöv | 618 | 588 | 609 | 640 | 632 | 656 | 671 | 674 | 871 | 708 |
| Staffanstorps | 716 | 701 | 701 | 701 | 716 | 726 | 736 | 807 | 825 | 798 |
| Burlöv | 1 023 | 1 025 | 1 060 | 1 183 | 1 162 | 1 128 | 1 285 | 1 219 | 1 322 | 1 326 |
| Vellinge | 658 | 649 | 725 | 760 | 733 | 951 | 1 007 | 973 | 954 | 1 005 |
| Östra Göinge | 751 | 722 | 882 | 919 | 878 | 856 | 842 | 896 | 907 | 911 |
| Örkelljunga | 782 | 836 | 746 | 695 | 766 | 809 | 836 | 981 | 928 | 879 |
| Bjuv | 640 | 665 | 705 | 867 | 833 | 813 | 804 | 809 | 779 | 895 |
| Kävlinge | 523 | 502 | 516 | 553 | 556 | 584 | 622 | 616 | 633 | 650 |
| Lomma | 899 | 965 | 1 049 | 1 026 | 996 | 964 | 986 | 960 | 964 | 965 |
| Svedala | 683 | 685 | 679 | 688 | 768 | 796 | 848 | 845 | 889 | 934 |
| Skurup | 639 | 667 | 700 | 757 | 805 | 801 | 851 | 879 | 862 | 917 |

| Kommun | 2007 | 2008 | 2009 | 2010 | 2011 | 2012 | 2013 | 2014 | 2015 | 2016 |
|------------------------|-------|-------|-------|-------|-------|-------|-------|-------|-------|-------|
| Sjöbo | 683 | 708 | 721 | 740 | 748 | 823 | 796 | 835 | 866 | 875 |
| Hörby | 766 | 859 | 832 | 800 | 823 | 888 | 1 048 | 1 015 | 1 081 | 1 027 |
| Höör | 814 | 796 | 832 | 859 | 771 | 795 | 824 | 824 | 825 | 831 |
| Tomelilla | 826 | 842 | 967 | 950 | 852 | 985 | 980 | 1 108 | 1 139 | 1 097 |
| Bromölla | 1 089 | 1 118 | 1 144 | 1 112 | 1 098 | 1 108 | 1 146 | 1 185 | 1 004 | 1 026 |
| Osby | 1 122 | 1 287 | 1 070 | 998 | 1 079 | 1 217 | 1 129 | 1 115 | 1 104 | 1 133 |
| Perstorp | 779 | 749 | 754 | 746 | 735 | 757 | 801 | 787 | 821 | 898 |
| Klippan | 605 | 614 | 618 | 641 | 626 | 616 | 648 | 634 | 730 | 767 |
| Åstorp | 914 | 900 | 935 | 987 | 981 | 967 | 997 | 1 063 | 1 077 | 1 103 |
| Båstad | 986 | 1 092 | 1 026 | 1 319 | 1 285 | 1 051 | 1 141 | 1 205 | 1 107 | 1 112 |
| Malmö | 1 777 | 1 825 | 1 609 | 1 654 | 1 583 | 1 624 | 1 733 | 1 809 | 1 430 | 1 398 |
| Lund | 1 389 | 1 375 | 1 323 | 1 252 | 1 327 | 1 325 | 1 319 | 1 325 | 1 364 | 1 348 |
| Landskrona | 1 268 | 1 276 | 1 205 | 1 127 | 1 105 | 1 098 | 1 113 | 1 174 | 1 136 | 1 317 |
| Helsingborg | 1 958 | 1 963 | 2 019 | 2 019 | 1 637 | 1 237 | 1 189 | 1 225 | 1 262 | 1 241 |
| Höganäs | 937 | 959 | 978 | 1 042 | 1 053 | 1 070 | 1 100 | 1 175 | 1 237 | 1 325 |
| Eslöv | 1 031 | 1 055 | 1 062 | 1 146 | 1 131 | 1 018 | 1 109 | 1 064 | 1 085 | 1 158 |
| Ystad | 1 118 | 1 108 | 1 142 | 1 436 | 1 139 | 1 187 | 1 264 | 1 197 | 1 212 | 1 338 |
| Trelleborg | 943 | 928 | 962 | 930 | 954 | 983 | 988 | 1 051 | 1 138 | 1 097 |
| Kristianstad | 985 | 969 | 977 | 968 | 987 | 994 | 984 | 1 059 | 1 146 | 1 046 |
| Simrishamn | 1 288 | 1 314 | 1 297 | 1 202 | 1 187 | 1 177 | 1 206 | 1 180 | 1 206 | 1 438 |
| Ängelholm | 942 | 960 | 957 | 964 | 949 | 997 | 1 100 | 1 141 | 1 167 | 1 449 |
| Hässleholm | 1 265 | 1 255 | 1 195 | 1 289 | 1 234 | 1 234 | 1 159 | 1 189 | 1 184 | 1 212 |
| HALLAND | | | | | | | | | | |
| Hylte | 662 | 645 | 685 | 701 | 677 | 708 | 730 | 761 | 783 | 777 |
| Halmstad | 1 229 | 1 206 | 1 242 | 1 213 | 1 193 | 1 220 | 1 247 | 1 218 | 1 268 | 1 195 |
| Laholm | 776 | 732 | 776 | 852 | 896 | 924 | 948 | 962 | 950 | 995 |
| Falkenberg | 795 | 853 | 887 | 829 | 799 | 791 | 830 | 817 | 844 | 863 |
| Varberg | 957 | 892 | 902 | 875 | 853 | 1 189 | 1 041 | 995 | 899 | 1 108 |
| Kungsbacka | 914 | 934 | 936 | 887 | 921 | 944 | 975 | 969 | 990 | 973 |
| VÄSTRA GÖTALAND | | | | | | | | | | |
| Härryda | 873 | 1 014 | 1 005 | 970 | 940 | 993 | 992 | 1 037 | 1 233 | 1 222 |
| Partille | 763 | 760 | 783 | 872 | 895 | 907 | 927 | 953 | 945 | 1 185 |
| Öckerö | 717 | 748 | 739 | 750 | 724 | 712 | 722 | 788 | 799 | 765 |
| Stenungsund | 1 065 | 1 059 | 1 025 | 1 012 | 990 | 1 027 | 1 027 | 941 | 962 | 1 033 |
| Tjörn | 1 163 | 1 285 | 1 300 | 1 249 | 1 177 | 1 168 | 1 212 | 1 325 | 1 420 | 1 485 |
| Orust | 803 | 800 | 770 | 745 | 756 | 754 | 838 | 790 | 835 | 940 |
| Sotenäs | 583 | 585 | 580 | 680 | 616 | 621 | 617 | 627 | 732 | 775 |
| Munkedal | 851 | 842 | 863 | 844 | 813 | 796 | 746 | 687 | 703 | 718 |
| Tanum | 937 | 994 | 982 | 1 001 | 983 | 943 | 981 | 1 069 | 1 135 | 1 088 |
| Dals-Ed | 1 149 | 1 112 | 1 186 | 1 148 | 1 100 | 1 100 | 1 062 | 1 065 | 1 125 | 1 133 |
| Färgelanda | 1 079 | 996 | 1 163 | 1 123 | 1 059 | 1 120 | 1 139 | 1 124 | 1 070 | 1 099 |
| Ale | 958 | 937 | 893 | 944 | 1 076 | 1 035 | 1 051 | 1 036 | 1 045 | 1 101 |
| Lerum | 716 | 705 | 694 | 702 | 741 | 758 | 708 | 788 | 875 | 915 |
| Vårgårda | 711 | 688 | 711 | 678 | 790 | 780 | 703 | 714 | 831 | 837 |
| Bollebygd | 565 | 646 | 684 | 611 | 676 | 661 | 677 | 617 | 793 | 754 |
| Grästorps | 617 | 623 | 608 | 637 | 690 | 849 | 965 | 1 270 | 1 146 | 1 160 |
| Essunga | 717 | 698 | 708 | 730 | 701 | 877 | 732 | 729 | 722 | 749 |
| Karlsborg | 814 | 972 | 886 | 976 | 936 | 908 | 914 | 985 | 1 002 | 1 049 |
| Gullspång | 556 | 643 | 593 | 682 | 715 | 695 | 617 | 635 | 661 | 641 |
| Tranemo | 1 051 | 1 016 | 933 | 934 | 989 | 1 050 | 1 082 | 1 081 | 1 064 | 1 044 |
| Bengtstors | 990 | 914 | 931 | 892 | 893 | 985 | 953 | 870 | 948 | 922 |
| Mellerud | 756 | 766 | 864 | 972 | 1 053 | 1 501 | 1 230 | 1 238 | 1 271 | 1 371 |
| Lilla Edet | 726 | 721 | 895 | 883 | 839 | 839 | 819 | 874 | 860 | 832 |
| Mark | 973 | 973 | 997 | 928 | 830 | 811 | 861 | 857 | 788 | 847 |
| Svenljunga | 870 | 921 | 939 | 942 | 906 | 976 | 935 | 994 | 1 024 | 1 022 |
| Herrljunga | 680 | 680 | 646 | 682 | 697 | 726 | 691 | 702 | 699 | 732 |
| Vara | 1 786 | 1 894 | 2 003 | 1 889 | 1 664 | 1 808 | 1 703 | 1 758 | 1 674 | 1 816 |
| Götene | 664 | 640 | 667 | 640 | 642 | 646 | 637 | 651 | 639 | 687 |
| Tibro | 633 | 657 | 604 | 605 | 630 | 627 | 656 | 683 | 755 | 737 |
| Töreboda | 713 | 822 | 781 | 770 | 647 | 690 | 738 | 716 | 734 | 736 |

| Kommun | 2007 | 2008 | 2009 | 2010 | 2011 | 2012 | 2013 | 2014 | 2015 | 2016 |
|--------------------|-------------|-------------|-------------|-------------|-------------|-------------|-------------|-------------|-------------|-------------|
| Göteborg | 893 | 897 | 927 | 835 | 842 | 916 | 961 | 1 048 | 1 141 | 1 124 |
| Mölndal | 972 | 966 | 972 | 954 | 928 | 976 | 1 043 | 1 028 | 954 | 994 |
| Kungälv | 813 | 839 | 795 | 773 | 729 | 715 | 707 | 733 | 730 | 729 |
| Lysekil | 911 | 873 | 858 | 861 | 843 | 791 | 699 | 718 | 650 | 724 |
| Uddevalla | 1 193 | 1 215 | 1 104 | 1 151 | 1 129 | 1 113 | 1 114 | 1 109 | 1 123 | 1 102 |
| Strömstad | 955 | 995 | 856 | 822 | 810 | 939 | 854 | 872 | 901 | 1 106 |
| Vänersborg | 1 066 | 1 047 | 1 054 | 1 061 | 1 073 | 1 067 | 1 203 | 1 227 | 1 308 | 1 201 |
| Trollhättan | 1 417 | 1 376 | 1 414 | 1 533 | 1 501 | 1 609 | 1 558 | 1 620 | 1 718 | 1 887 |
| Alingsås | 815 | 797 | 752 | 761 | 806 | 829 | 812 | 874 | 822 | 852 |
| Borås | 1 320 | 1 323 | 1 320 | 1 357 | 1 338 | 1 418 | 1 440 | 1 425 | 1 495 | 1 495 |
| Ulricehamn | 858 | 808 | 808 | 854 | 770 | 759 | 764 | 807 | 818 | 794 |
| Åmål | 979 | 987 | 989 | 1 012 | 1 000 | 962 | 980 | 1 129 | 1 129 | 1 121 |
| Mariestad | 697 | 712 | 730 | 634 | 620 | 608 | 671 | 662 | 697 | 733 |
| Lidköping | 1 263 | 1 055 | 1 084 | 1 071 | 1 063 | 1 273 | 1 273 | 1 514 | 1 464 | 1 396 |
| Skara | 1 114 | 1 071 | 1 200 | 1 226 | 1 100 | 1 123 | 1 361 | 1 098 | 1 188 | 1 268 |
| Skövde | 956 | 853 | 852 | 876 | 871 | 868 | 920 | 954 | 937 | 988 |
| Hjo | 819 | 826 | 808 | 806 | 788 | 763 | 930 | 1 066 | 1 094 | 1 076 |
| Tidaholm | 1 072 | 1 017 | 1 066 | 1 263 | 1 118 | 1 140 | 1 165 | 1 159 | 1 286 | 1 314 |
| Falköping | 1 019 | 982 | 958 | 826 | 806 | 782 | 758 | 840 | 988 | 1 080 |
| VÄRMLAND | | | | | | | | | | |
| Kil | 702 | 727 | 757 | 690 | 692 | 840 | 808 | 813 | 791 | 904 |
| Eda | 1 119 | 1 038 | 1 007 | 1 016 | 1 123 | 1 060 | 1 000 | 1 002 | 975 | 969 |
| Torsby | 1 076 | 1 063 | 1 254 | 1 268 | 1 349 | 1 301 | 1 263 | 1 233 | 1 239 | 1 285 |
| Storfors | 947 | 1 007 | 938 | 1 302 | 1 383 | 1 351 | 1 381 | 1 485 | 1 440 | 1 957 |
| Hammarö | 768 | 689 | 698 | 717 | 800 | 785 | 817 | 848 | 854 | 958 |
| Munkfors | 915 | 870 | 848 | 796 | 594 | 694 | 720 | 692 | 761 | 671 |
| Forshaga | 895 | 1 064 | 1 023 | 1 163 | 1 104 | 1 143 | 1 119 | 1 151 | 1 188 | 1 123 |
| Grums | 769 | 754 | 662 | 686 | 694 | 728 | 674 | 751 | 714 | .. |
| Årjäng | 931 | 947 | 919 | 875 | 943 | 1 017 | 996 | 1 013 | 963 | 977 |
| Sunne | 864 | 872 | 1 143 | 1 130 | 1 176 | 1 196 | 1 156 | 1 240 | 1 226 | 1 188 |
| Karlstad | 957 | 955 | 992 | 1 143 | 1 145 | 1 149 | 1 100 | 1 074 | 1 090 | 1 089 |
| Kristinehamn | 1 041 | 1 105 | 1 158 | 1 106 | 1 210 | 1 156 | 1 204 | 1 221 | 1 307 | 1 238 |
| Filipstad | 817 | 786 | 834 | 818 | 822 | 795 | 807 | 812 | 751 | 682 |
| Hagfors | 937 | 877 | 813 | 898 | 971 | 995 | 969 | 931 | 1 044 | 895 |
| Arvika | 1 070 | 1 084 | 1 108 | 1 044 | 1 018 | 1 027 | 1 009 | 1 064 | 1 053 | 1 056 |
| Säffle | 1 117 | 1 356 | 1 234 | 1 175 | 1 168 | 1 214 | 1 068 | 1 068 | 1 110 | 1 157 |
| ÖREBRO | | | | | | | | | | |
| Lekeberg | 645 | 622 | 593 | 659 | 559 | 578 | 530 | 574 | 550 | 584 |
| Laxå | 903 | 842 | 783 | 777 | 771 | 727 | 738 | 687 | 671 | 756 |
| Hallsberg | 766 | 757 | 826 | 801 | 878 | 918 | 897 | 800 | 851 | 929 |
| Degerfors | 1 215 | 1 177 | 1 171 | 1 165 | 1 105 | 941 | 933 | 919 | 936 | 941 |
| Hällefors | 1 182 | 1 185 | 979 | 1 014 | 1 122 | 1 218 | 1 147 | 1 246 | 1 306 | 1 272 |
| Ljusnarsberg | 879 | 898 | 818 | 927 | 952 | 834 | 856 | 849 | 1 000 | 948 |
| Örebro | 1 152 | 1 053 | 1 077 | 1 084 | 1 091 | 1 126 | 1 174 | 1 158 | 1 183 | 1 102 |
| Kumla | 1 244 | 1 158 | 1 182 | 1 163 | 1 158 | 1 131 | 1 108 | 1 144 | 1 172 | 1 198 |
| Askersund | 842 | 869 | 899 | 901 | 934 | 865 | 831 | 859 | 841 | 1 278 |
| Karlskoga | 1 667 | 1 515 | 1 509 | 1 397 | 1 309 | 1 649 | 1 419 | 1 396 | 1 446 | 1 499 |
| Nora | 1 071 | 1 092 | 1 079 | 1 061 | 1 014 | 1 051 | 844 | 927 | 874 | 1 321 |
| Lindesberg | 1 041 | 1 066 | 1 120 | 1 175 | 1 174 | 1 230 | 1 259 | 1 227 | 1 260 | 1 225 |
| VÄSTMANLAND | | | | | | | | | | |
| Skinnskatteberg | 1 219 | 1 193 | 1 177 | 1 130 | 1 285 | 1 343 | 1 459 | 1 579 | 1 589 | 1 817 |
| Surahammar | 928 | 961 | 1 023 | 997 | 945 | 863 | 854 | 923 | 921 | 889 |
| Kungsör | 832 | 916 | 893 | 906 | 891 | 773 | 750 | 802 | 768 | 813 |
| Hallstahammar | 860 | 842 | 910 | 795 | 873 | 893 | 882 | 865 | 996 | 918 |
| Norberg | 1 278 | 1 342 | 1 378 | 1 392 | 1 378 | 1 299 | 1 258 | 1 212 | 1 148 | 1 413 |
| Västerås | 1 112 | 1 171 | 1 173 | 1 161 | 1 145 | 1 174 | 1 178 | 1 250 | 1 236 | 1 224 |
| Sala | 809 | 849 | 818 | 810 | 822 | 818 | 844 | 955 | 984 | 1 071 |
| Fagersta | 1 043 | 1 118 | 1 142 | 1 094 | 1 136 | 1 181 | 1 267 | 1 250 | 1 202 | 1 350 |
| Köping | 947 | 951 | 955 | 1 005 | 1 020 | 1 039 | 1 035 | 1 067 | 1 110 | 1 077 |
| Arboga | 1 127 | 1 172 | 1 134 | 1 117 | 1 097 | 1 144 | 1 161 | 1 164 | 1 284 | 1 275 |

| Kommun | 2007 | 2008 | 2009 | 2010 | 2011 | 2012 | 2013 | 2014 | 2015 | 2016 |
|-----------------------|-------|-------|-------|-------|-------|-------|-------|-------|-------|-------|
| DALARNA | | | | | | | | | | |
| Vansbro | 1 110 | 1 086 | 1 112 | 1 113 | 1 033 | 1 053 | 1 055 | 998 | 1 098 | 1 141 |
| Malung-Sälen | 1 043 | 1 085 | 1 241 | 1 059 | 1 146 | 1 268 | 1 230 | 1 225 | 1 271 | 1 250 |
| Gagnef | 1 107 | 1 060 | 1 120 | 1 079 | 1 091 | 1 069 | 1 131 | 1 234 | 1 218 | 1 206 |
| Leksand | 1 187 | 1 166 | 1 157 | 1 064 | 1 122 | 1 211 | 1 216 | 1 253 | 1 265 | 1 354 |
| Rättvik | 1 287 | 1 186 | 1 290 | 1 290 | 1 231 | 1 188 | 1 260 | 1 275 | 1 248 | 1 227 |
| Orsa | 1 336 | 1 378 | 1 373 | 1 569 | 1 514 | 1 523 | 1 580 | 1 696 | 1 728 | 1 719 |
| Älvdalen | 913 | 1 031 | 934 | 1 139 | 1 137 | 1 206 | 1 211 | 1 310 | 1 332 | 1 343 |
| Smedjebacken | 915 | 924 | 977 | 1 047 | 975 | 1 014 | 977 | 1 073 | 1 095 | 1 108 |
| Mora | 1 220 | 1 134 | 1 119 | 1 140 | 1 047 | 1 057 | 1 133 | 1 122 | 1 161 | 1 144 |
| Falun | 987 | 1 011 | 1 036 | 1 043 | 1 027 | 1 038 | 1 089 | 1 183 | 1 205 | 1 153 |
| Borlänge | 1 240 | 1 194 | 1 170 | 1 121 | 1 155 | 1 196 | 1 072 | 1 060 | 1 061 | 1 081 |
| Säter | 1 121 | 1 072 | 1 111 | 1 145 | 1 133 | 1 253 | 1 369 | 1 305 | 1 310 | 1 346 |
| Hedemora | 1 107 | 1 033 | 1 069 | 970 | 951 | 966 | 1 226 | 959 | 962 | 966 |
| Avesta | 1 356 | 1 344 | 1 386 | 1 338 | 1 289 | 1 248 | 1 324 | 1 327 | 1 312 | 1 399 |
| Ludvika | 1 194 | 1 233 | 1 352 | 1 358 | 1 118 | 1 357 | 1 425 | 1 396 | 1 289 | 1 228 |
| GÄVLEBORG | | | | | | | | | | |
| Ockelbo | 857 | 817 | 826 | 882 | 890 | 910 | 948 | 1 009 | 1 007 | 1 102 |
| Hofors | 1 063 | 1 034 | 1 059 | 935 | 1 325 | 1 269 | 1 142 | 1 222 | 1 250 | 1 173 |
| Ovanåker | 857 | 944 | 963 | 993 | 943 | 977 | 959 | 946 | 977 | 998 |
| Nordanstig | 395 | 436 | 435 | 520 | 460 | 463 | 504 | 438 | 499 | 700 |
| Ljusdal | 1 207 | 1 240 | 1 312 | 1 315 | 1 243 | 1 338 | 1 206 | 1 135 | 1 144 | 1 229 |
| Gävle | 1 398 | 1 432 | 1 440 | 1 418 | 1 433 | 1 484 | 1 490 | 1 515 | 1 610 | 1 569 |
| Sandviken | 1 299 | 1 217 | 1 182 | 1 171 | 1 099 | 1 121 | 1 311 | 1 549 | 1 528 | 1 531 |
| Söderhamn | 1 111 | 1 297 | 1 333 | 1 263 | 1 061 | 1 330 | 1 184 | 1 253 | 1 106 | 1 031 |
| Bollnäs | 971 | 990 | 941 | 1 288 | 1 052 | 1 089 | 1 059 | 1 088 | 1 112 | 1 116 |
| Hudiksvall | 1 077 | 1 159 | 1 231 | 1 063 | 1 037 | 1 054 | 1 083 | 1 057 | 1 087 | 1 103 |
| VÄSTERNORRLAND | | | | | | | | | | |
| Ånge | 1 438 | 1 367 | 1 378 | 1 352 | 1 369 | 1 446 | 1 378 | 1 346 | 1 318 | 1 611 |
| Timrå | 616 | 588 | 676 | 699 | 793 | 844 | 639 | 914 | 641 | 669 |
| Härnösand | 1 646 | 1 821 | 1 776 | 1 858 | 1 737 | 1 678 | 1 787 | 1 768 | 1 788 | 1 822 |
| Sundsvall | 1 426 | 1 509 | 1 416 | 1 457 | 1 503 | 1 534 | 1 611 | 1 613 | 1 601 | 1 597 |
| Kramfors | 1 156 | 1 158 | 1 222 | 1 226 | 1 213 | 1 204 | 1 273 | 1 117 | 1 189 | 1 226 |
| Sollefteå | 1 001 | 976 | 1 029 | 938 | 941 | 1 007 | 960 | 993 | 999 | 982 |
| Örnsköldsvik | 1 073 | 1 057 | 1 045 | 1 054 | 928 | 1 026 | 1 014 | 1 054 | 1 211 | 1 114 |
| JÄMTLAND | | | | | | | | | | |
| Ragunda | 1 062 | 887 | 879 | 846 | 870 | 1 072 | 1 060 | 1 059 | 1 091 | 1 063 |
| Bräcke | 869 | 923 | 956 | 979 | 971 | 1 135 | 1 025 | 1 053 | 1 024 | 1 104 |
| Krokom | 740 | 747 | 761 | 743 | 782 | 821 | 825 | 858 | 897 | 955 |
| Strömsund | 1 044 | 1 041 | 1 038 | 1 011 | 977 | 918 | 903 | 977 | 1 016 | 1 030 |
| Åre | 1 109 | 1 063 | 983 | 1 015 | 958 | 1 004 | 1 009 | 980 | 1 103 | 1 217 |
| Berg | 1 005 | 1 022 | 988 | 901 | 882 | 954 | 981 | 902 | 980 | 979 |
| Härjedalen | 1 249 | 1 200 | 1 343 | 1 082 | 1 101 | 1 248 | 1 256 | 1 522 | 1 547 | 1 476 |
| Östersund | 995 | 990 | 1 037 | 997 | 994 | 766 | 979 | 981 | 943 | 975 |
| VÄSTERBOTTEN | | | | | | | | | | |
| Nordmaling | 498 | 476 | 615 | 605 | 672 | 724 | 815 | 759 | 745 | 787 |
| Bjurholm | 743 | 761 | 754 | 812 | 815 | 790 | 876 | 855 | 866 | 872 |
| Vindeln | 1 262 | 827 | 866 | 854 | 858 | 909 | 928 | 939 | 943 | 918 |
| Robertsfors | 801 | 790 | 757 | 783 | 847 | 816 | 860 | 920 | 965 | 877 |
| Norsjö | 1 020 | 1 031 | 1 035 | 1 065 | 1 090 | 1 024 | 1 028 | 1 055 | 1 043 | 1 160 |
| Malå | 749 | 715 | 785 | 807 | 841 | 859 | 1 280 | 1 229 | 1 290 | 1 331 |
| Storuman | 690 | 731 | 807 | 727 | 815 | 843 | 862 | 952 | 1 023 | 1 098 |
| Sorsele | 1 199 | 1 156 | 1 101 | 881 | 1 012 | 1 366 | 935 | 1 065 | 1 060 | 1 565 |
| Dorotea | 1 191 | 1 307 | 1 255 | 1 275 | 1 244 | 1 294 | 1 357 | 1 512 | 1 370 | 1 250 |
| Vännäs | 782 | 902 | 788 | 781 | 837 | 820 | 859 | 924 | 925 | 963 |
| Vilhelmina | 1 054 | 1 211 | 1 123 | 977 | 1 078 | 1 136 | 1 176 | 1 135 | 1 135 | 998 |
| Åsele | 1 357 | 1 386 | 1 286 | 1 328 | 1 391 | 1 492 | 1 483 | 1 814 | 1 619 | 1 597 |
| Umeå | 1 638 | 1 683 | 1 739 | 1 747 | 1 768 | 1 925 | 2 096 | 2 548 | 2 711 | 2 686 |
| Lycksele | 1 017 | 1 274 | 1 212 | 1 210 | 1 253 | 1 219 | 1 257 | 1 135 | 1 163 | 1 158 |
| Skellefteå | 1 404 | 1 371 | 1 411 | 1 358 | 1 344 | 1 340 | 1 387 | 1 439 | 1 453 | 1 448 |

| Kommun | 2007 | 2008 | 2009 | 2010 | 2011 | 2012 | 2013 | 2014 | 2015 | 2016 |
|-------------------|-------|-------|-------|-------|-------|-------|-------|-------|-------|-------|
| NORRBOTTEN | | | | | | | | | | |
| Arvidsjaur | 1 485 | 1 474 | 1 667 | 1 457 | 1 001 | 1 074 | 1 023 | 1 179 | 1 285 | 1 404 |
| Arjeplog | 1 559 | 1 551 | 1 419 | 1 405 | 1 270 | 1 198 | 1 273 | 1 294 | 1 413 | 1 898 |
| Jokkmokk | 1 242 | 1 228 | 1 307 | 1 359 | 1 197 | 1 170 | 1 192 | 1 344 | 1 429 | 1 279 |
| Överkalix | 710 | 714 | 674 | 643 | 650 | 663 | 630 | 710 | 700 | 710 |
| Kalix | 845 | 809 | 765 | 782 | 714 | 938 | 1 103 | 1 050 | 1 069 | 931 |
| Övertorneå | 1 373 | 1 405 | 1 333 | 1 251 | 1 531 | 1 435 | 1 356 | 1 353 | 1 407 | 1 375 |
| Pajala | 1 408 | 1 158 | 1 002 | 1 006 | 1 006 | 1 085 | 1 085 | 1 055 | 987 | 1 190 |
| Gällivare | 1 132 | 1 082 | 1 028 | 1 052 | 978 | 978 | 1 094 | 1 071 | 1 058 | 1 129 |
| Älvsbyn | 949 | 991 | 991 | 707 | 791 | 1 067 | 911 | 961 | 1 228 | 1 118 |
| Luleå | 1 731 | 1 707 | 1 445 | 1 385 | 1 373 | 1 428 | 1 409 | 1 437 | 1 485 | 1 519 |
| Piteå | 1 014 | 995 | 1 068 | 1 084 | 1 121 | 1 174 | 1 158 | 1 268 | 1 267 | 1 292 |
| Boden | 755 | 721 | 719 | 712 | 680 | 775 | 810 | 886 | 903 | 1 193 |
| Haparanda | 1 164 | 1 164 | 1 158 | 1 147 | 1 154 | 1 202 | 1 280 | 1 599 | 1 730 | 1 826 |
| Kiruna | 1 244 | 1 352 | 1 235 | 1 064 | 1 156 | 1 263 | 1 114 | 1 048 | 1 205 | 1 251 |

Källa: Räkenskapssammandragen, Statistiska centralbyrån.

Tabell 15. Kommunernas nettokostnader för kultur 2007–2016 per län. Kronor per invånare i 2016 års priser.

Table 15. *Municipal net costs of culture 2007–2016 by region/county council. SEK per capita, 2016 prices.*

| | 2007 | 2008 | 2009 | 2010 | 2011 | 2012 | 2013 | 2014 | 2015 | 2016 |
|-----------------|--------------|--------------|--------------|--------------|--------------|--------------|--------------|--------------|--------------|--------------|
| Stockholm | 1 008 | 972 | 948 | 945 | 942 | 930 | 944 | 927 | 968 | 987 |
| Uppsala | 903 | 1 036 | 932 | 921 | 899 | 911 | 922 | 887 | 930 | 956 |
| Södermanland | 1 032 | 1 008 | 993 | 986 | 974 | 968 | 1 030 | 1 037 | 1 035 | 1 022 |
| Östergötland | 1 028 | 1 030 | 1 060 | 1 067 | 1 053 | 1 089 | 1 138 | 1 158 | 1 185 | 1 207 |
| Jönköping | 910 | 958 | 968 | 965 | 954 | 958 | 977 | 990 | 1 017 | 1 000 |
| Kronoberg | 994 | 995 | 985 | 972 | 1 005 | 1 000 | 1 148 | 1 069 | 1 100 | 1 118 |
| Kalmar | 1 004 | 1 020 | 1 038 | 1 040 | 1 024 | 1 083 | 1 092 | 1 113 | 1 087 | 1 096 |
| Gotland | 1 296 | 1 314 | 1 318 | 1 303 | 1 248 | 1 233 | 1 338 | 1 349 | 1 398 | 1 363 |
| Blekinge | 1 001 | 990 | 1 010 | 1 029 | 1 005 | 1 005 | 1 003 | 1 037 | 1 035 | 1 061 |
| Skåne | 1 271 | 1 289 | 1 244 | 1 268 | 1 208 | 1 187 | 1 225 | 1 263 | 1 191 | 1 200 |
| Halland | 983 | 972 | 995 | 968 | 964 | 1 046 | 1 042 | 1 023 | 1 028 | 1 047 |
| Västra Götaland | 962 | 958 | 966 | 942 | 932 | 979 | 1 002 | 1 047 | 1 098 | 1 115 |
| Värmland | 952 | 970 | 996 | 1 040 | 1 064 | 1 072 | 1 042 | 1 049 | 1 063 | 1 042 |
| Örebro | 1 148 | 1 079 | 1 091 | 1 088 | 1 084 | 1 135 | 1 122 | 1 113 | 1 139 | 1 141 |
| Västmanland | 1 041 | 1 087 | 1 092 | 1 078 | 1 078 | 1 094 | 1 103 | 1 159 | 1 167 | 1 176 |
| Dalarna | 1 145 | 1 131 | 1 160 | 1 147 | 1 113 | 1 159 | 1 187 | 1 198 | 1 200 | 1 199 |
| Gävleborg | 1 178 | 1 215 | 1 230 | 1 227 | 1 183 | 1 241 | 1 246 | 1 289 | 1 318 | 1 313 |
| Västernorrland | 1 252 | 1 291 | 1 264 | 1 284 | 1 269 | 1 310 | 1 333 | 1 351 | 1 370 | 1 365 |
| Jämtland | 999 | 985 | 1 013 | 964 | 960 | 889 | 985 | 1 012 | 1 019 | 1 049 |
| Västerbotten | 1 367 | 1 392 | 1 425 | 1 410 | 1 433 | 1 511 | 1 613 | 1 840 | 1 923 | 1 918 |
| Norrbottn | 1 254 | 1 241 | 1 157 | 1 113 | 1 102 | 1 175 | 1 172 | 1 219 | 1 269 | 1 328 |
| Riket | 1 065 | 1 066 | 1 056 | 1 052 | 1 037 | 1 054 | 1 079 | 1 098 | 1 116 | 1 127 |

Källa: Räkenskapssammandragen, Statistiska centralbyrån.

Bilaga I. Anslagsposter i statsbudgeten 2007–2016

Huvudområde kultur

Statliga anslag till kulturområdesövergripande verksamhet

| | |
|---------|---|
| 1701001 | Statens kulturråd |
| 1701002 | Bidrag till allmän kulturverksamhet, utveckling samt internationellt kulturutbyte och samarbete |
| 1701005 | Stöd till icke-statliga kulturlokaler |
| 1701006 | Bidrag till regional kulturverksamhet |
| 1701007 | Myndigheten för kulturanalys |

Äldre anslagsposter*

| | |
|--------------|---|
| 1701004 2010 | Försöksverksamhet med ändrad regional fördelning av kulturpolitiska medel |
| 1701007 2009 | Sysselsättningsåtgärder inom kulturområdet |
| 172803 2008 | Nationella uppdrag |

Statliga anslag till museer och utställningar

| | |
|---------|---|
| 1708001 | Centrala museer: Myndigheter |
| 1708002 | Centrala museer: Stiftelser |
| 1708003 | Bidrag till vissa museer |
| 1708004 | Riksutställningar |
| 1708005 | Forum för levande historia |
| 1708006 | Statliga utställningsgarantier och inköp av vissa kulturföremål |

Äldre anslagsposter*

| | |
|--------------|------------------------------|
| 1708003 2010 | Bidrag till regionala museer |
|--------------|------------------------------|

Statliga anslag till teater, dans och musik

| | |
|---------|--|
| 1702001 | Bidrag till Operan, Dramaten, Riksteatern, Dansens Hus, Drottningholms slottsteater och Voksenåsen |
| 1702002 | Bidrag till vissa teater-, dans- och musikändamål |
| 1702003 | Statens musikverk |

Äldre anslagsposter*

| | |
|--------------|--|
| 1702002 2010 | Bidrag till regional musikverksamhet samt regionala och lokala teater-, dans- och musikinstitutioner |
|--------------|--|

Statliga anslag till kulturmiljö

| | |
|---------|-----------------------------|
| 1707001 | Riksantikvarieämbetet |
| 1707002 | Bidrag till kulturmiljövård |
| 1707003 | Kyrkoantikvarisk ersättning |

Statliga anslag till arkiv

| | |
|--------------|--------------------------------------|
| 1706001 | Riksarkivet |
| 1706002 2010 | Bidrag till regional arkivverksamhet |
| 172601 2008 | Statens ljud- och bildarkiv |
| 172823 2008 | Svenskt biografiskt lexikon |

Statliga anslag till ersättning och bidrag till konstnärer

| | |
|---------|---|
| 1705001 | Konstnärsnämnden |
| 1705002 | Ersättningar och bidrag till konstnärer |

Statliga anslag till film

| | |
|---------|----------|
| 1710001 | Filmstöd |
|---------|----------|

Statliga anslag till litteraturen, läsandet och språket

| | |
|-----------|---|
| 1703001 | Bidrag till litteratur och kulturtidskrifter |
| 1703002** | Myndigheten för tillgängliga medier (tidigare Talboks- och punktskriftsbiblioteket) |
| 1703004 | Institutet för språk och folkminnen |

Äldre anslagsposter*

| | |
|----------------|--|
| 1703003 2014** | Bidrag till Stiftelsen för lättläst nyhetsinformation och litteratur |
| 1703001 2010 | Bidrag till biblioteksverksamhet |

Huvudområde medier

Statliga anslag till mediefrågor

| | |
|----------------------|---|
| 1711001 | Utbyte av tv-sändningar mellan Sverige och Finland |
| 1711002 | Forskning och dokumentation om medieutvecklingen |
| 1711003 | Avgift till Europeiska audiovisuella observatoriet |
| 1711004 | Statens medieråd |
| 1711005 | Stöd till taltidningar |
| 0108001 | Presstöds |
| 0108002** | Myndigheten för press, radio och tv (tidigare Myndigheten för radio och tv) |
| Äldre anslagsposter* | |
| 0108001 2015 | Presstödsnämnden |
| 0108003 2010 | Stöd till radio- och kassettidningar |
| 1711003 2010 | Bidrag till dokumentation om den mediepolitiska utvecklingen och till europeiskt mediasamarbete |
| 1711001 2010 | Statens biografbyrå |
| 0108004 2010 | Radio- och tv-verket |
| 0108005 2010 | Granskningsnämnden för radio och tv |

Huvudområde folkbildning

Statliga anslag till folkbildning

| | |
|----------------------|---|
| 1714001 | Bidrag till folkbildningen |
| 1714002 | Bidrag till kontakttolkutbildning |
| 1714003** | Särskilda insatser inom folkbildningen |
| Äldre anslagsposter* | |
| 1714002 2011 | Bidrag till tolkutbildning och teckenspråkläro-utbildning |

* Anslagsposter som utgått eller överförts till andra anslag.

** Nya eller ändrade anslagsposter sedan 2013.

Bilaga II. Poster i räkenskapsammandragen för landsting/regioner

Teater- och musikverksamhet (610)

Här redovisas länsmusik och länsteatrar. Dessutom ingår bidrag och stöd till såväl länsteaterföreningar och musikproducenter som till projekt och fria grupper inom teater-, dans- och musikverksamhet.

Museiverksamhet (620)

Här redovisas bland annat läns museer i egen regi, bidrag till projekt med museal anknytning och kulturmiljövård.

Övrig kulturverksamhet (690)

Detta delområde rymmer verksamhet med anknytning till bibliotek och litteratur samt verksamheter inom bild, form, design och hemslöjd. Dessutom bidrag till studieförbund, pensionärsorganisationer, idrottsförbund, friluftsförbundet och ungdomsorganisationer.

Folkhögskoleverksamhet (510)

Här redovisas den verksamhet som bedrivs vid de egna folkhögskolorna liksom bidrag till andra, rörelsedrivna, folkhögskolor.

Kostnader för sjukhusbibliotek ingår inte under kultur utan redovisas under specialiserad vård.

Bilaga III. Poster i räkenskapsamman- dragen för kommuner

Kultur och fritid

Stöd till studieorganisationer (310)

Allt stöd till studieorganisationer oavsett om studieorganisationen ägnar sig åt kultur eller annan verksamhet.

Allmän kulturverksamhet, övrigt (315)

Allmän kulturverksamhet

Stöd till kulturella föreningar

Museiverksamhet

Bibliotek (320)

(Allmänskulturell verksamhet i bibliotekets regi såsom utställningar, teater etc. ligger under allmän kulturverksamhet.)

Musikskola/kulturskola (330)

Till exempel kommunal eller föreningsdriven kulturskola.

Under kultur och fritid ligger också *idrotts- och fritidsanläggningar (340)* och *fritidsgårdar (350)* men dessa har inte tagits med i Myndigheten för kulturanalys sammanställning.

Bilaga IV. Kvalitetsdeklaration

Relevans

Ändamål och informationsbehov

Statistikens ändamål

Syftet med statistiken är att visa på och över tid följa de offentliga utgifterna för kultur.

Statistikanvändares informationsbehov

Användarna får information om de offentliga utgifterna för kultur.

Statistikens innehåll

Statistiken omfattar statens, regionerna/landstingens och kommunernas utgifter för kultur.

Objekt och population

Statistiken omfattar statens, samtliga 21 regioner/landstings och samtliga 290 kommuners utgifter för kulturverksamheter.

Variabler

- Statens utgifter för kultur fördelade efter ändamål.
- Regionerna/landstingens nettokostnader för kultur fördelade efter ändamål.
- Kommunernas nettokostnader för kultur fördelade efter ändamål.

Statistiska mått

I tabeller och diagram redovisas totaler, procentuella förändringar och nyckeltal (i form av kronor per invånare och i andel av totala verksamhetskostnader).

Redovisningsgrupper

- Statens utgifter redovisas för hela riket.
- Regionerna/landstingens utgifter redovisas för region/landsting och hela riket.
- Kommunernas utgifter redovisas för kommun, län och hela riket.

Referenstider

Uppgifterna avser år 2016 för stat, region/landsting och kommun. Där tidsserier redovisas avser det årliga uppgifter från 2007 och framåt.

Tillförlitlighet

Tillförlitlighet totalt

Tillförlitligheten är relativt god.

Osäkerhetskällor

Den största osäkerhetskällan är att rapporteringen till SCB:s räkenskapssammandrag inte är helt konsekvent. Uppgiftslämnarna kan ha ändrat sättet att sammanställa sina uppgifter mellan olika år och det kan också skilja sig mellan enskilda regioner/landsting och kommuner vad som räknas in i de olika efterfrågade posterna. Regioner/landsting har dock getts möjlighet att korrigeras sina uppgifter.

Urval

Undersökningen är en totalundersökning.

Ramtäckning

Då rampopulation är densamma som målpopulation finns inga problem med ramtäckning.

Mätning

Mätningen har genomförts av SCB för regioner/landstings och kommuners uppgifter. Data har laddats ner i Excel-format från ESV:s och SCB:s webbplatser. Vissa tidsserier har beställts direkt från SCB då alla år inte funnits tillgängliga på webbplatsen.

Bortfall

Inget objektbortfall föreligger. Enstaka partiellt bortfall finns.

Bearbetning

Nedladdade eller levererade data i Excel-format har lästs in i SAS och tabeller har tagits fram i SAS. Slutliga beräkningar gjorts i Excel. Regioner/landsting har getts möjlighet att korrigera sina uppgifter. Samtliga ekonomiska uppgifter har räknats om till 2016 års priser med hjälp av årsmedeltal för konsumentprisindex (KPI).

Modellantaganden

Inga modellantaganden har gjorts.

Preliminär statistik jämförd med slutlig

Statistiken är slutlig.

Aktualitet och punktlighet

Framställningstid

Statistik per den 31 december 2016 har framställts och publicerats 9 månader senare.

Frekvens

I statistik avseende samhällets kulturutgifter har årliga uppgifter redovisats. Statistiken har framställts och publicerats i stort sett vartannat år sedan 1998. Från och med statistikåret 2016 kommer statistiken framställas årligen.

Punktlighet

Statistiken har publicerats oktober 2017 enligt publiceringsplanen.

Tillgänglighet och tydlighet

Tillgång till statistiken

Statistik om samhällets utgifter för kultur finns publicerad i rapporten Samhällets utgifter för kultur 2016 (Kultur fakta 2017:4) i form av en tryckt rapport som också finns nedladdningsbar på Kulturanalys webbplats www.kulturanalys.se.

Tillhörande tabeller publiceras också på webbplatsen i Excel-filer. I dessa finns även vissa tidsserier från 1997.

Möjlighet till ytterligare statistik

Alla grunddata finns tillgängliga i Excel-filer på Kulturanalys webbplats.

Presentation

I rapporten finns en textdel där statistiken sammanfattas och väsentliga förändringar beskrivs. Resultaten presenteras i diagram och tabeller.

Dokumentation

Mer utvecklade beskrivningar finns i tidigare publicerade statistikrapporter: Samhällets utgifter för kultur 2012–2013 och Samhällets utgifter för kultur 2014–2015, Myndigheten för kulturanalys.

Jämförbarhet och sammanvändbarhet

Jämförbarhet över tid

De tidsserier som presenteras är jämförbara över tid.

Indelningen av statens utgifter för kultur i olika anslagsposter har förändrats i många detaljer över tid. Från 2011 finns en stor förändring som påverkar jämförbarheten framöver, nämligen införandet av kultursamverkansmodellen.

Information om jämförbarhet över tiden i regioner/landstings och kommunernas utgifter för kultur kan hämtas i SCB:s beskrivning av statistiken för undersökningen Räkenskapssammandrag för kommuner och landsting 2016 (OE0107).

Jämförbarhet mellan grupper

Det kan vara problematiskt att jämföra enskilda regioner/landsting eller kommuner med varandra eller över tid. Uppgiftslämnarna kan ha ändrat sättet att sammanställa sina uppgifter mellan olika år och det kan också skilja sig mellan enskilda regioner/landsting och kommuner vad som räknas in i de olika efterfrågade posterna.

Sammanvändbarhet i övrigt

Statistiken är del av statens, regioner/landstings och kommuners totala utgifter/kostnader. Den kan därför användas i jämförelser med kostnader för övriga offentliga verksamhetsområden.

Numerisk överensstämmelse

Regioner/landstings utgifter för kultur i denna rapportering jämfört med tidigare publikationer stämmer inte överens numeriskt. Anledningen till detta är att olika datakällor har använts. Kulturanalys har dock gjort bedömningen att uppgifterna är jämförbara.

Bilaga V. List of terms

| | |
|-----------------------|--------------------------------|
| allmän | <i>general</i> |
| arkitektur | <i>architecture</i> |
| arkiv | <i>archives</i> |
| bibliotek | <i>libraries</i> |
| bild och form | <i>art and design</i> |
| bildkonst | <i>visual art</i> |
| dans | <i>dance</i> |
| film | <i>film</i> |
| folkbildning | <i>popular adult education</i> |
| forskning | <i>research</i> |
| kommun | <i>municipality</i> |
| konst | <i>art</i> |
| konstnärer | <i>artists</i> |
| kostnader | <i>costs</i> |
| kultur | <i>culture</i> |
| kulturmiljö | <i>historic environment</i> |
| kulturutgifter | <i>culture expenditures</i> |
| kulturverksamhet | <i>cultural activity</i> |
| landsting | <i>county council</i> |
| litteratur | <i>literature</i> |
| län | <i>county</i> |
| medier, mediefrågor | <i>media</i> |
| museum, museer | <i>museum, museums</i> |
| musik | <i>music</i> |
| musik-/kulturskola | <i>school of music/culture</i> |
| region | <i>region</i> |
| Skapande skola | <i>Creative Schools</i> |
| staten | <i>government</i> |
| stipendier | <i>scholarships</i> |
| studieorganisationer | <i>study organisations</i> |
| summa | <i>sum, total</i> |
| teater | <i>theatre</i> |
| totalt | <i>total</i> |
| ungdomsorganisationer | <i>youth organizations</i> |
| utgifter | <i>expenditures</i> |
| utställningar | <i>exhibitions</i> |
| verksamhet | <i>activity</i> |

