

# S O M

## Scenkonstens publik

Juli 2006



GÖTEBORGS  
UNIVERSITET

**SOM-INSTITUTET**  
*samhälle opinion massmedia*

*Rudolf Antoni*

s  
a  
m  
h  
ä  
l  
l  
e  
o  
p  
i  
n  
i  
o  
n  
m  
a  
s  
s  
m  
e  
d  
i  
a



# FÖRORD

---

Rapporten *Scenkonstens publik* har framtagits på uppdrag av Kulturrådet i samarbete med Svensk teaterunion, Svensk scenkonst, Teaterförbundet och SYMF (Sveriges yrkesmusikerförbund). Rapporten presenterades tisdagen den 4 juli 2006 under almedalsveckan på länsteatern i Visby vid seminariet *Plats för scenkonsten! Myter och sanningar om scenkonstens publik*.

Underlaget för föreliggande rapport är frågor som sedan 1989 har ställts inom ramen för SOM-institutets nationella frågeundersökning samt i vissa fall inom ramen för den västsvenska frågeundersökningen. SOM-institutet vid Göteborgs universitet är en forsknings- och utbildningsorganisation som bildats gemensamt av Institutionen för journalistik och masskommunikation, Statsvetenskapliga institutionen och Förvaltningshögskolan i syfte att genomföra representativa frågeundersökningar. Den första nationella frågeundersökningen (Riks-SOM) gjordes 1986. Den första regionala studien (Väst-SOM) gjordes 1992. Utöver dessa två årliga undersökningar genomförs med jämna mellanrum dessutom en rad andra undersökningar med jämförbart material som exempelvis de västsvenska kommunundersökningarna och storstadsundersökningarna, samt den regionala Skåneundersökningen 2004 (Syd-SOM).

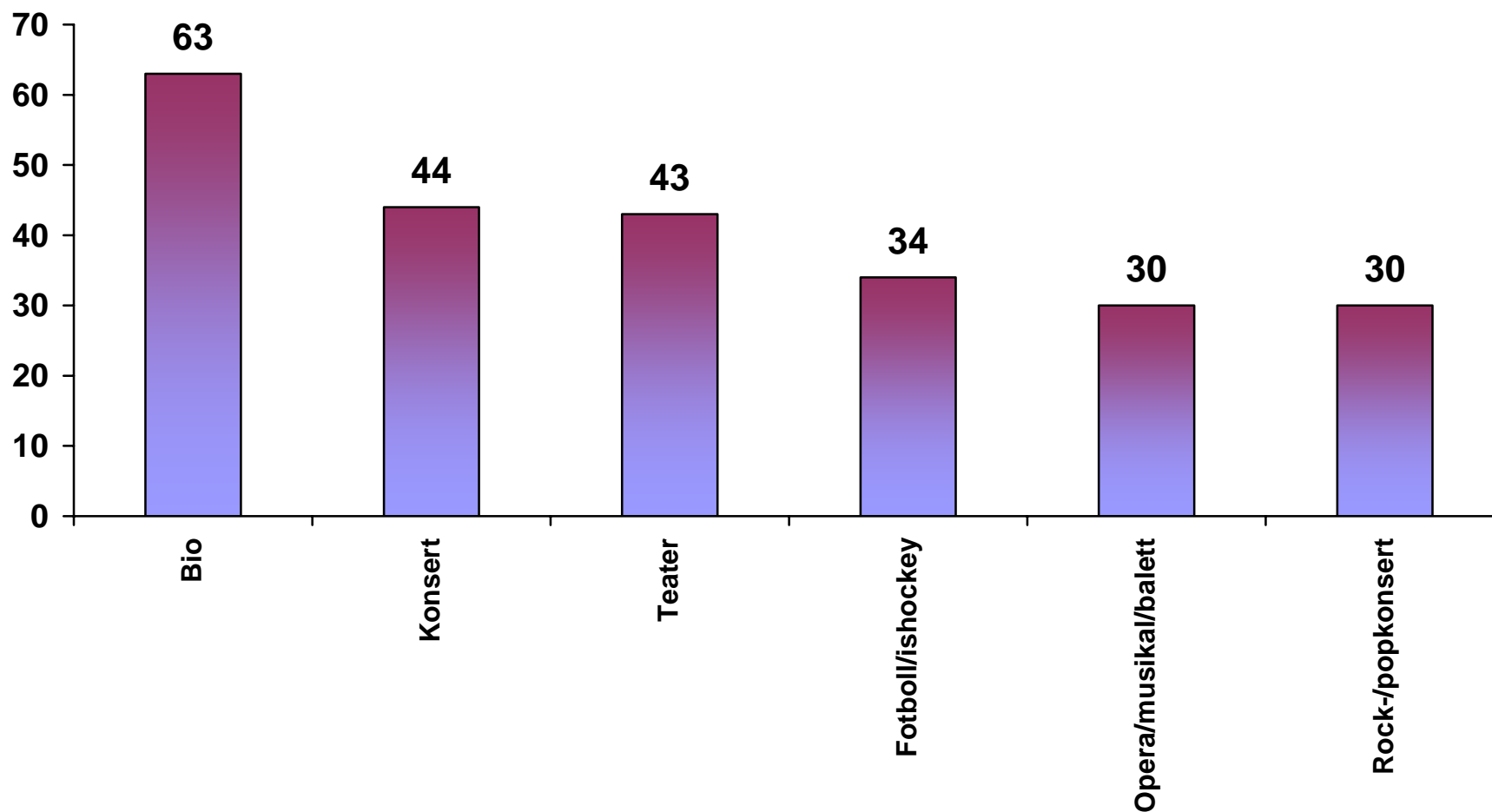
SOM-undersökningarna genomförs i form av en postenkät till ett slumpmässigt antal personer boende i Sverige. Undersökningen omfattade i flera år åldersintervallet 15-80 år, men utökades från och med år 2000 till att inkludera även åldersgruppen 81-85 år. Andelen svarande har genom åren hållit sig kring 63 - 70 procent. Urvalsstorleken var 1996 till 1997 2800 personer. 1998 och 1999 dubblades undersökningen och blev 2x2800 personer men är från och med år 2000 2x3000 personer.

Grupperingen efter klass görs i undersökningen efter svaret på en subjektiv fråga om hur man skulle beskriva sitt nuvarande hem. Definitionen av helsvensk bakgrund är genomgående i rapporten att man själv samt båda föräldrar är födda i Sverige. Definitionen av utländsk bakgrund är således att man själv eller minst en förälder är född utanför Sverige.

För konstruktion av frågor har SOM-institutets ledningsgrupp, professor Sören Holmberg, docent Lennart Nilsson och professor Lennart Weibull svarat. För bearbetning av data ansvarar undersökningsledare Rudolf Antoni.

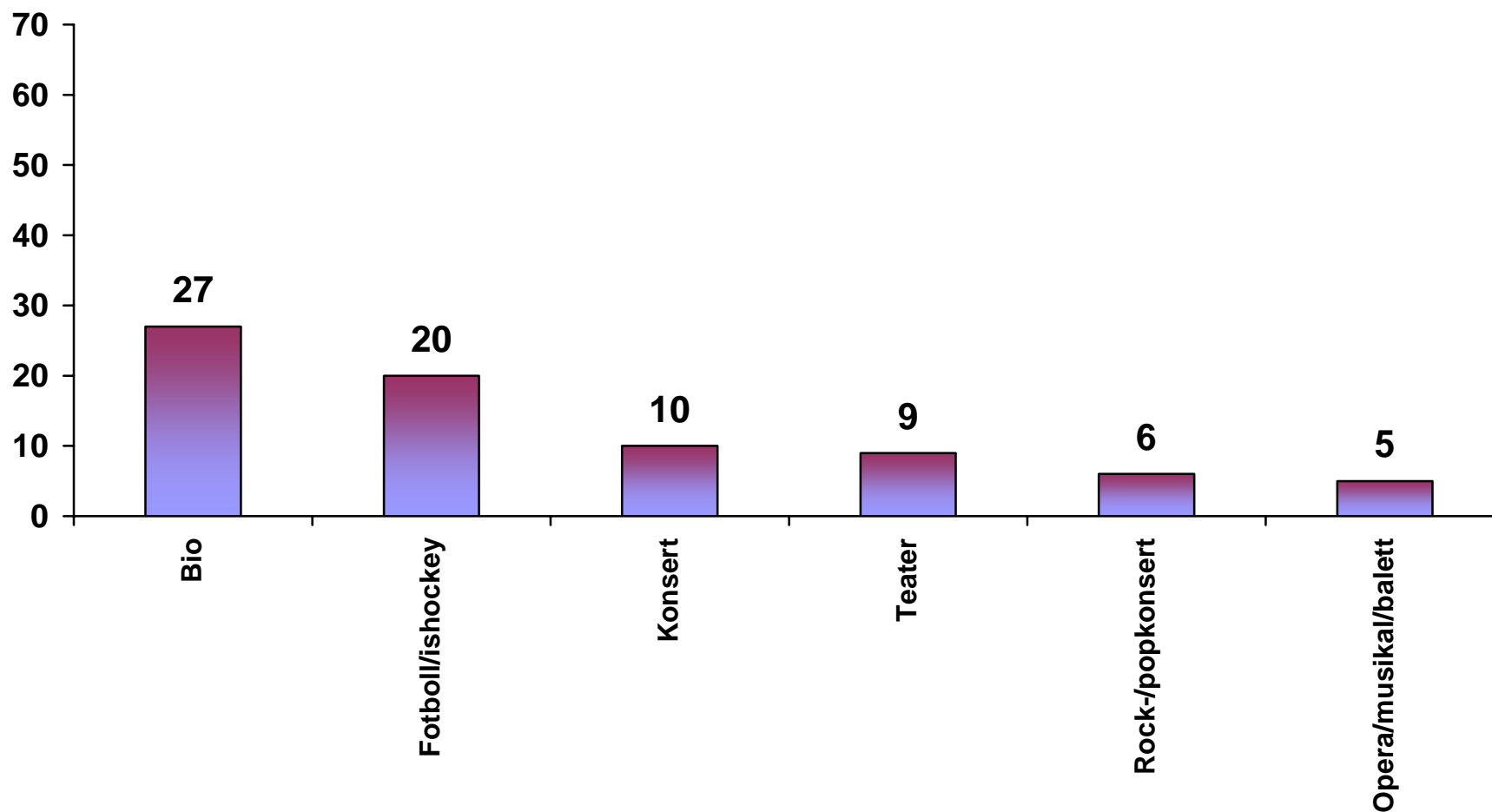


## Andel svenskar som ägnar sig åt olika aktiviteter minst någon gång per år 2005 (procent)



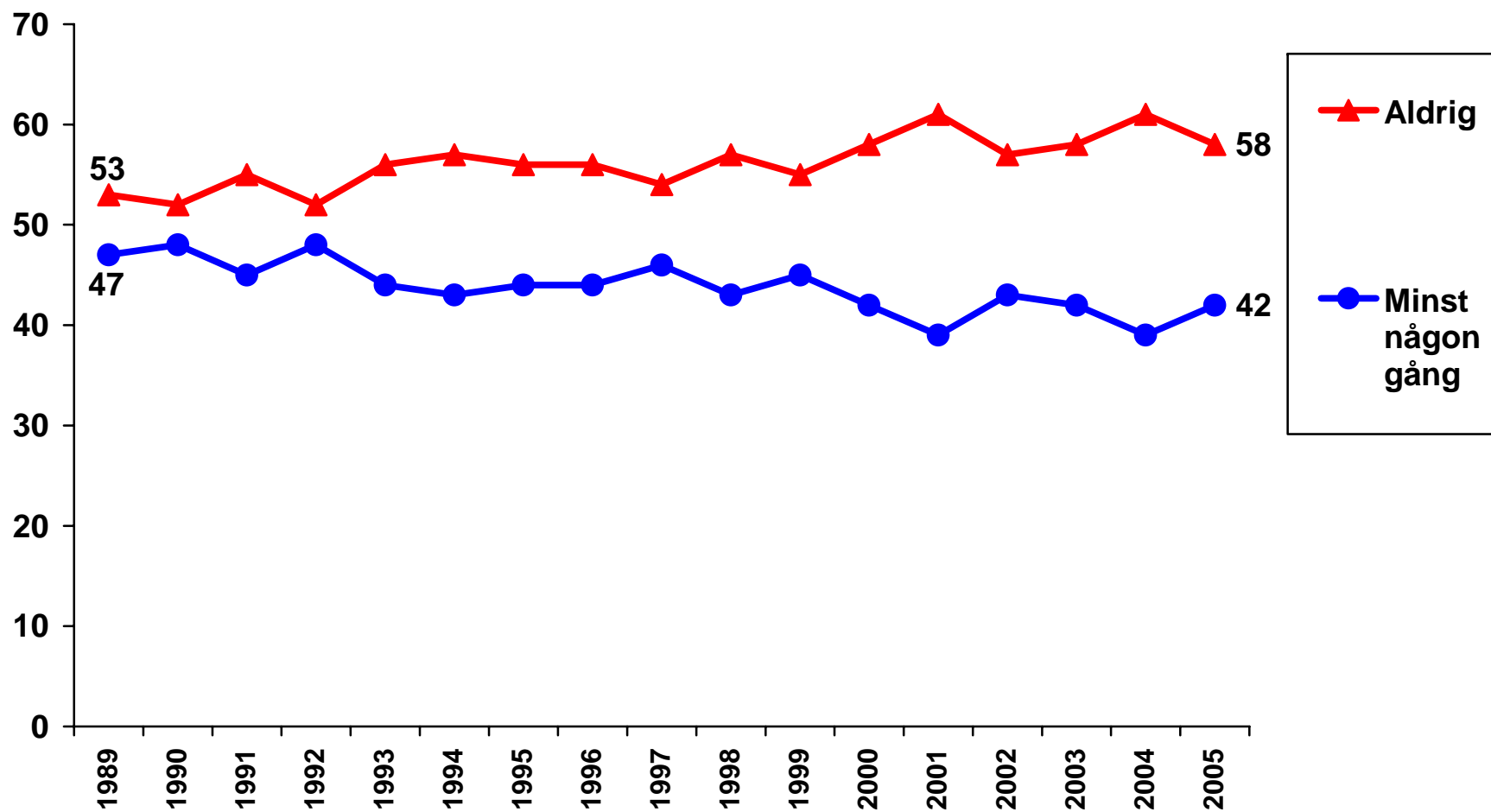
**Kommentar:** Resultaten för opera/musikal/balet samt konsert är hämtade från Väst-SOM 2005. Övriga data är hämtade från Riks-SOM 2005.

## Andel svenskar som ägnar sig åt olika aktiviteter minst fyra gånger om året 2005 (procent)



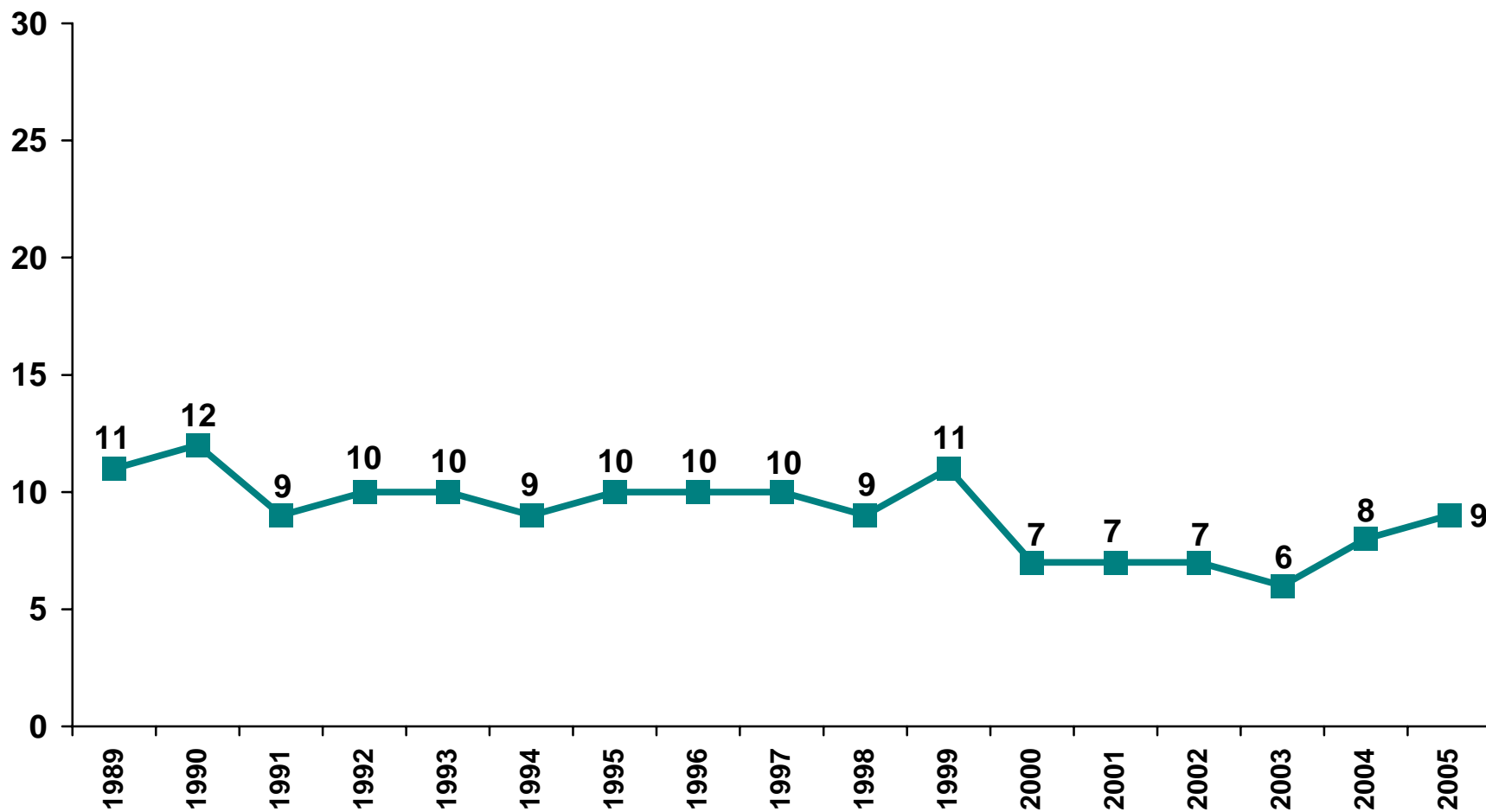
*Kommentar:* Resultaten för opera/musikal/balet samt konsert är hämtade från Väst-SOM 2005. Övriga data är hämtade från Riks-SOM 2005.

## Teaterbesök i Sverige 1989-2005 (procent)



*Källa:* Riks-SOM 1989-2005.

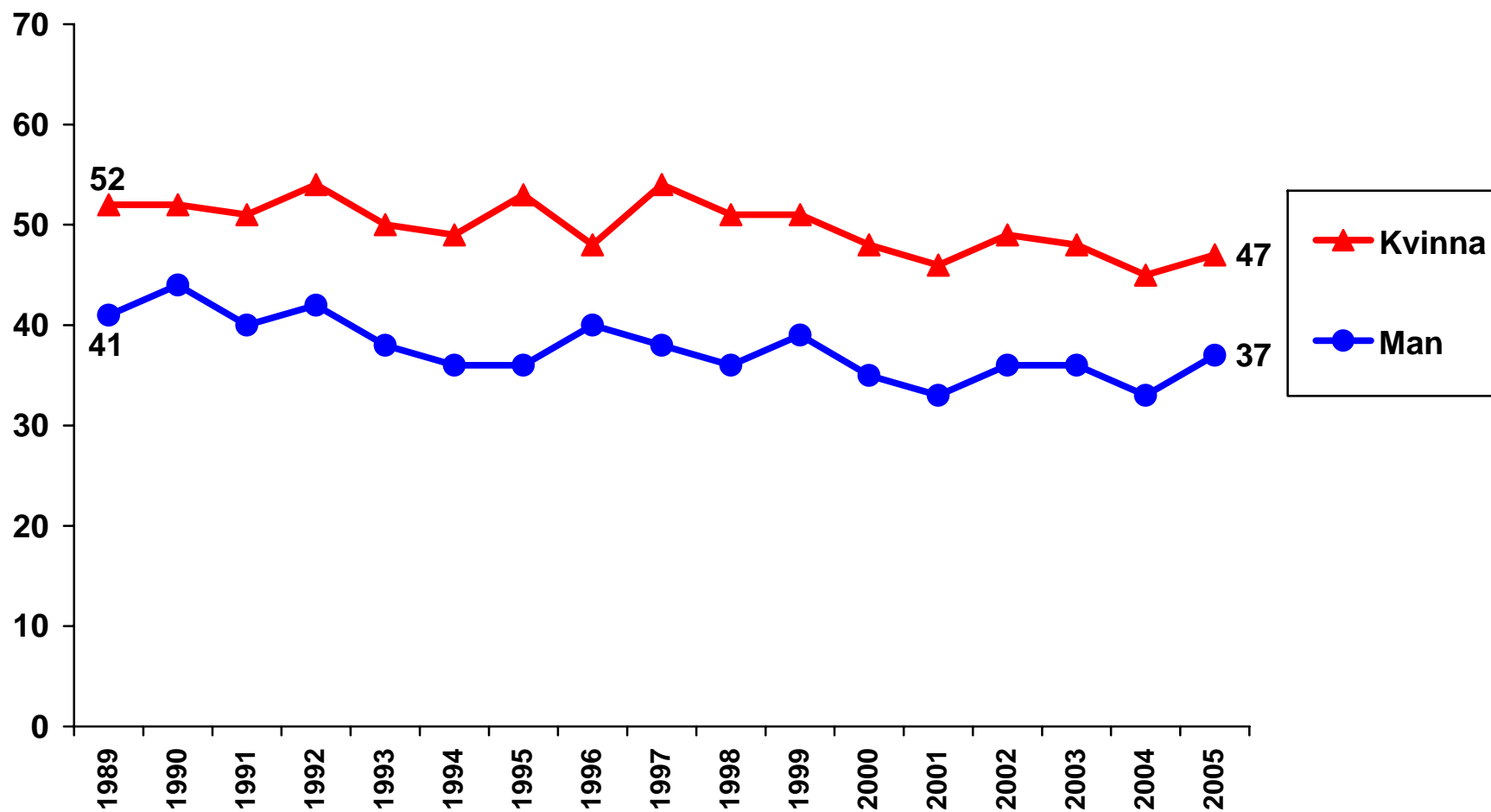
## Andel som går på teater minst fyra gånger om året 1989-2005 (procent)



*Källa:* Riks-SOM 1989-2005.



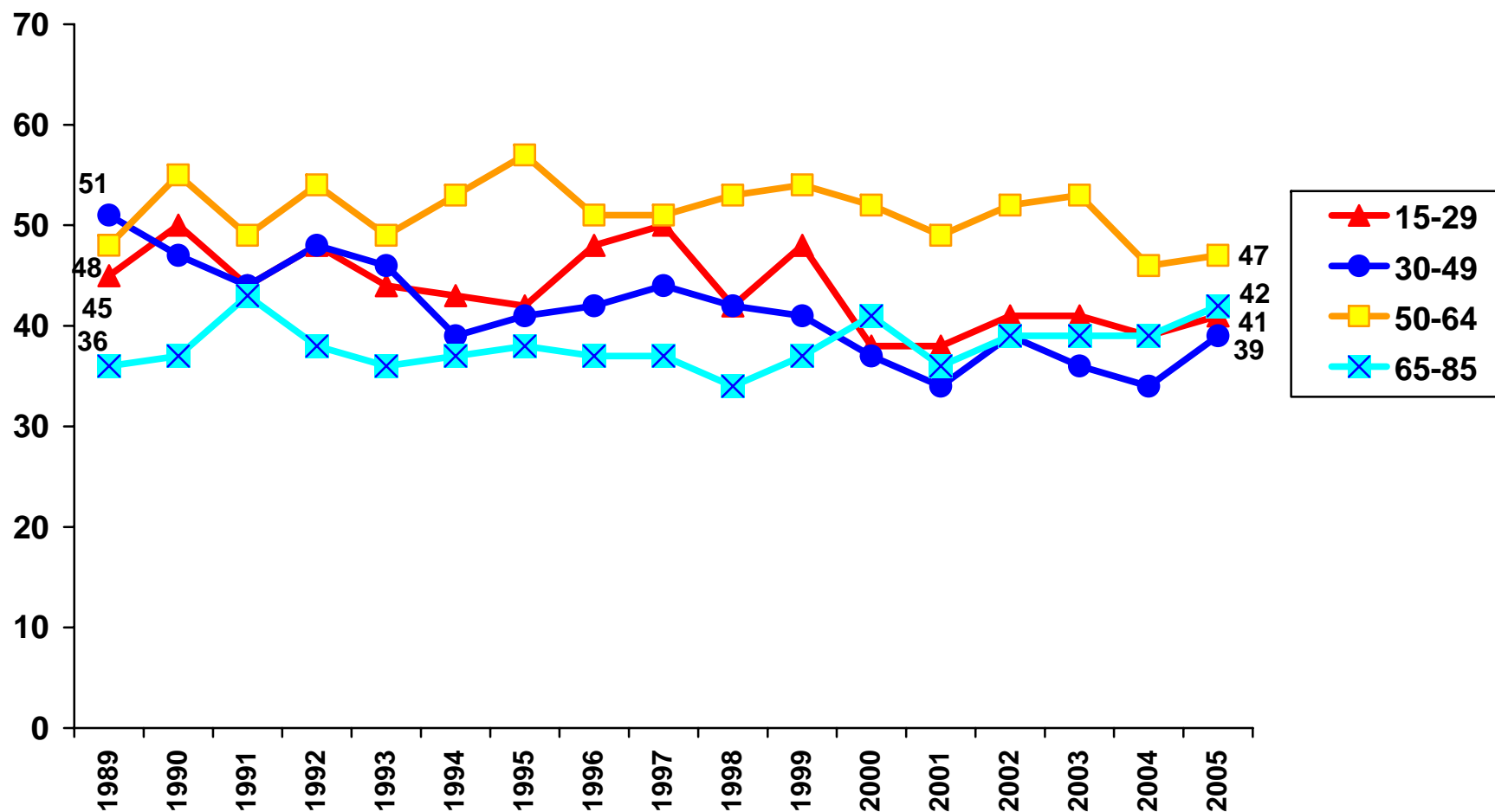
## Andel som går på teater fördelat på kön 1989-2005 (procent)



**Kommentar:** Diagrammet visar andelen som gått på teater minst någon gång under de senaste 12 månaderna

**Källa:** Riks-SOM 1989-2005.

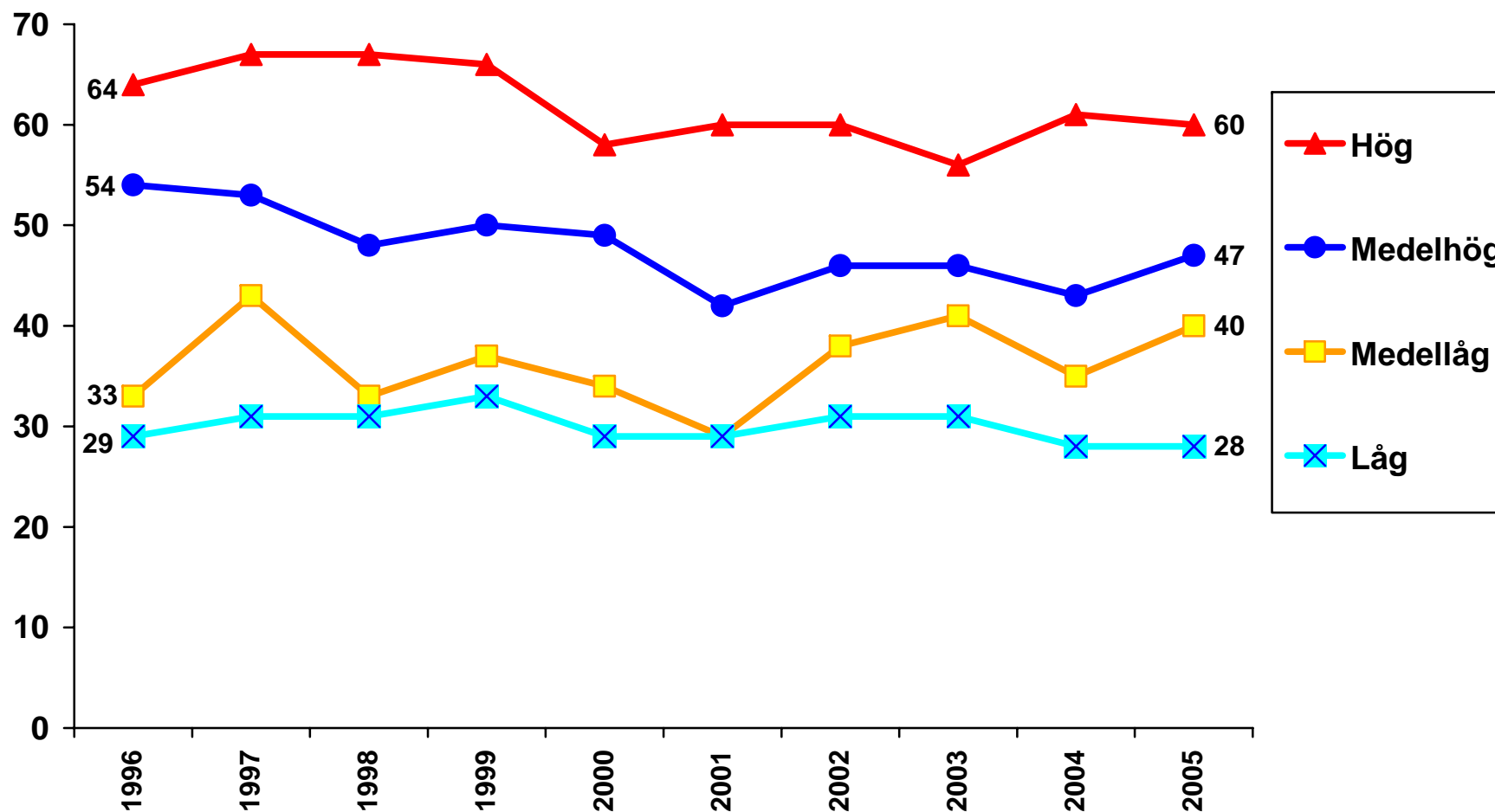
## Andel som går på teater fördelat på ålder 1989-2005 (procent)



**Kommentar:** Diagrammet visar andelen som gått på teater minst någon gång under de senaste 12 månaderna

**Källa:** Riks-SOM 1989-2005.

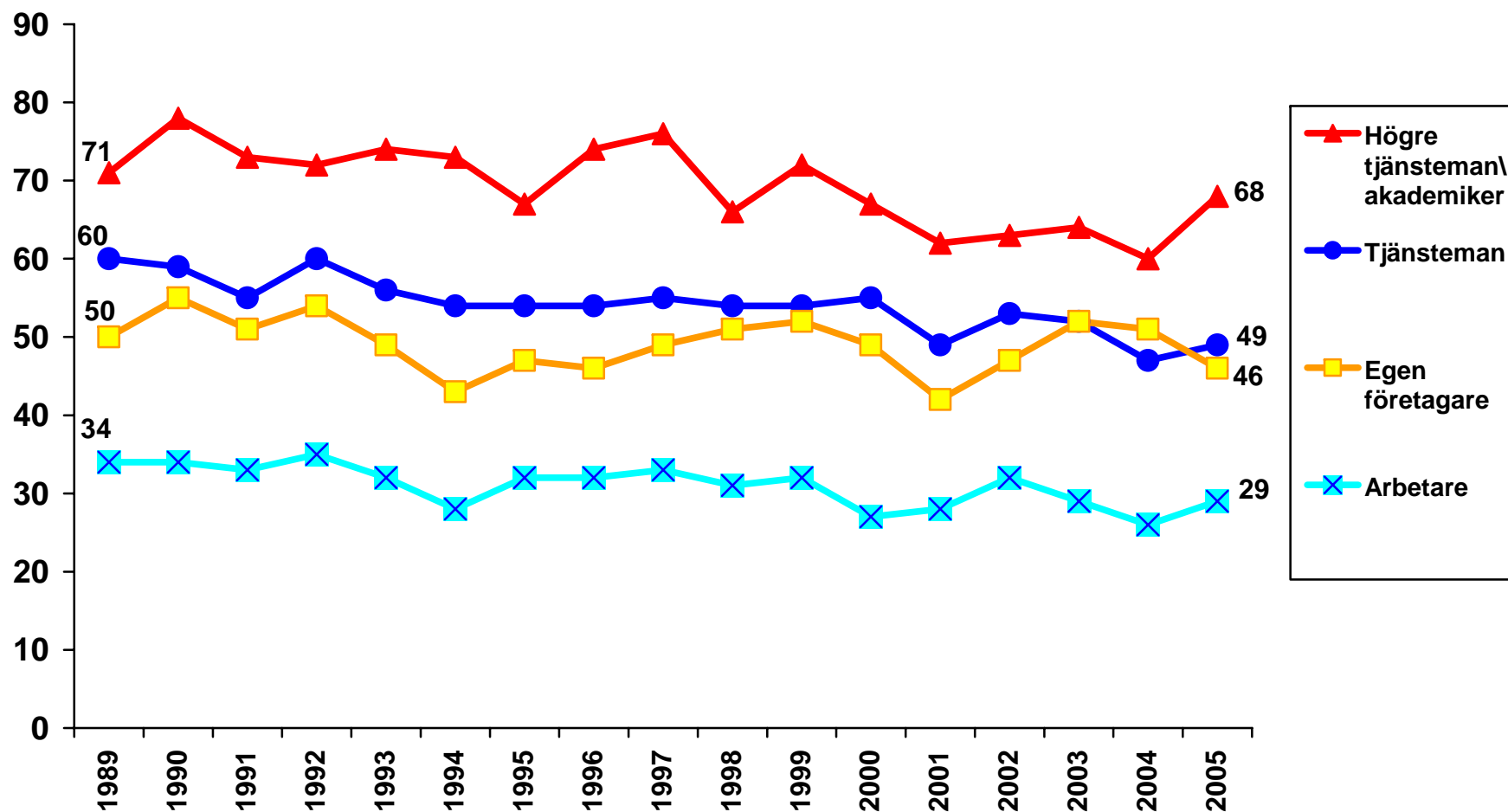
## Andel som går på teater fördelat på utbildning 1996-2005 (procent)



**Kommentar:** Diagrammet visar andelen som gått på teater minst någon gång under de senaste 12 månaderna

**Källa:** Riks-SOM 1989-2005.

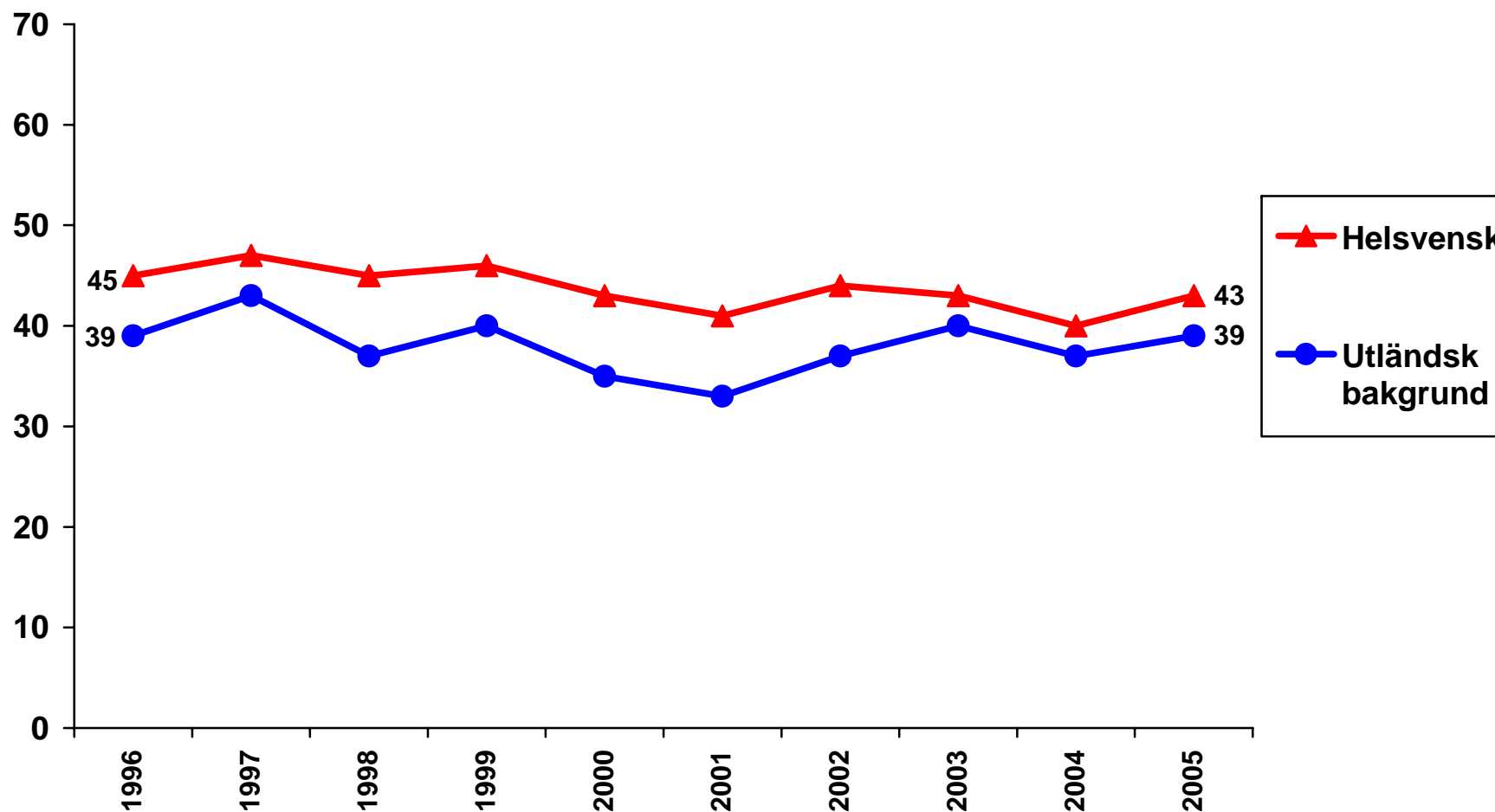
## Andel som går på teater fördelat på familjeklass 1989-2005 (procent)



**Kommentar:** Diagrammet visar andelen som gått på teater minst någon gång under de senaste 12 månaderna

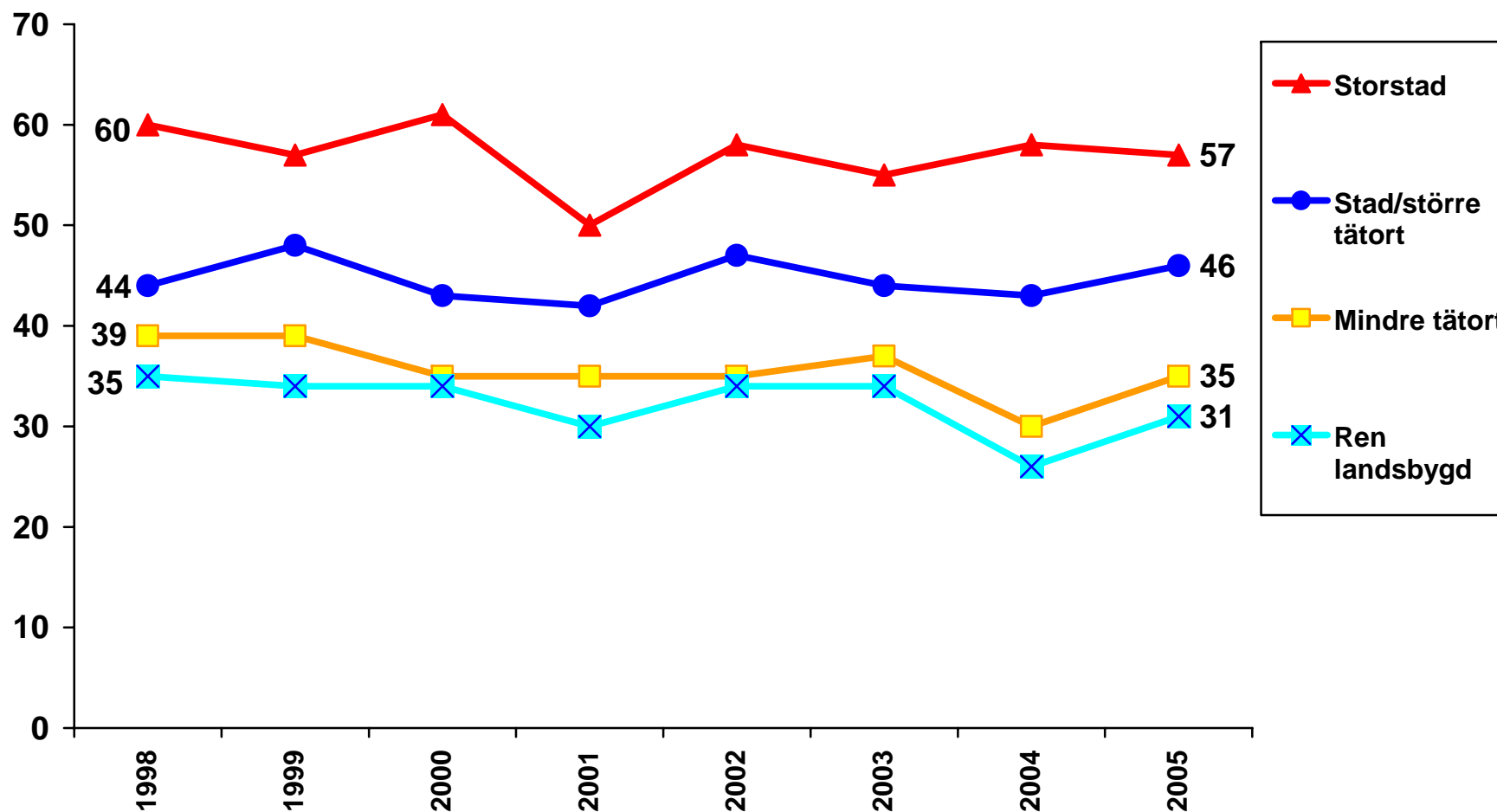
**Källa:** Riks-SOM 1989-2005.

## Andel som går på teater fördelat på ursprung 1996-2005 (procent)



**Kommentar:** Diagrammet visar andelen som gått på teater minst någon gång under de senaste 12 månaderna. Antalet svarande med utländsk bakgrund var 549 år 2005. **Källa:** Riks-SOM 1989-2005.

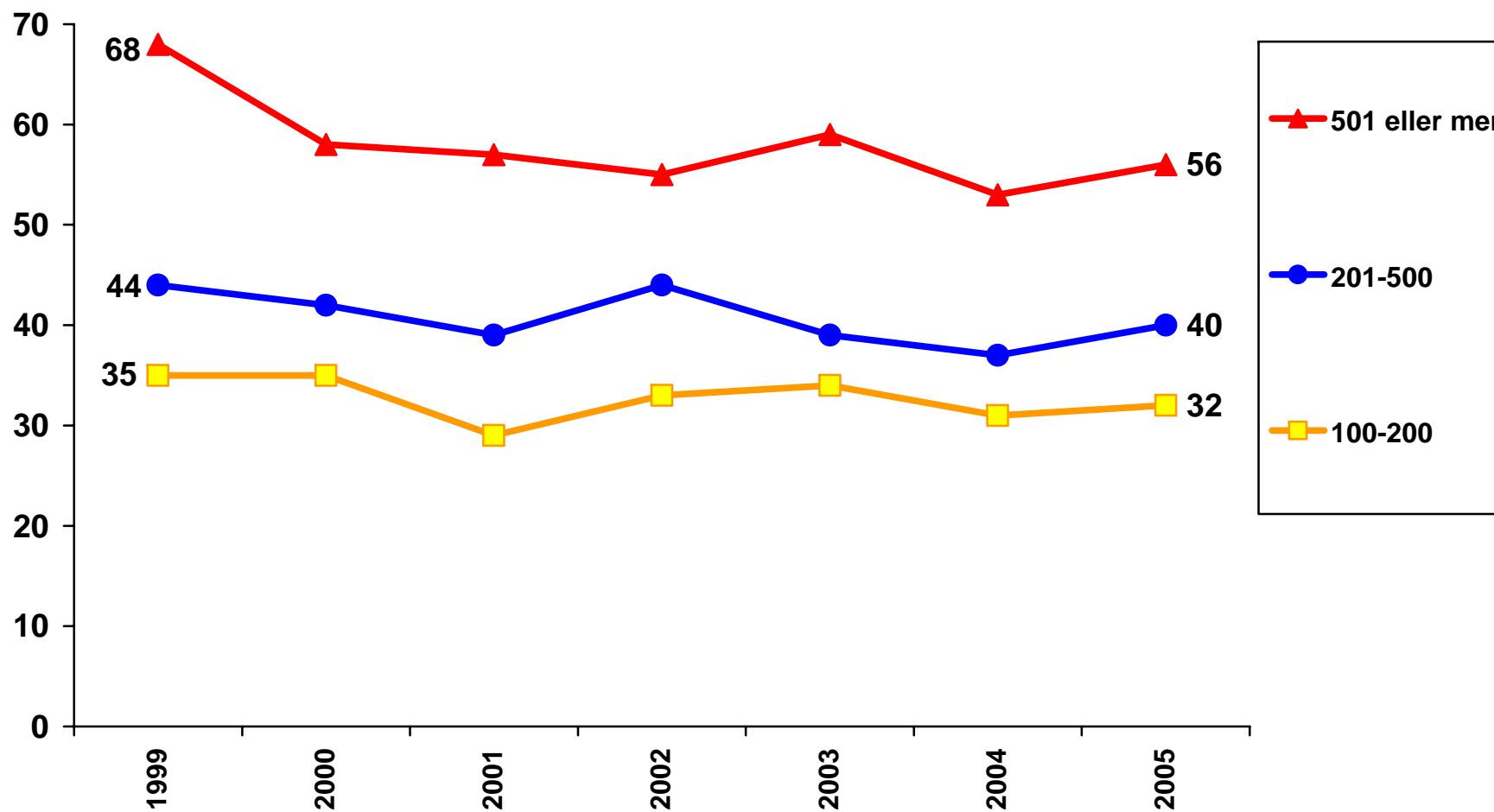
## Andel som går på teater fördelat på stad och landsbygd 1998-2005 (procent)



**Kommentar:** Diagrammet visar andelen som gått på teater minst någon gång under de senaste 12 månaderna.

**Källa:** Riks-SOM 1989-2005.

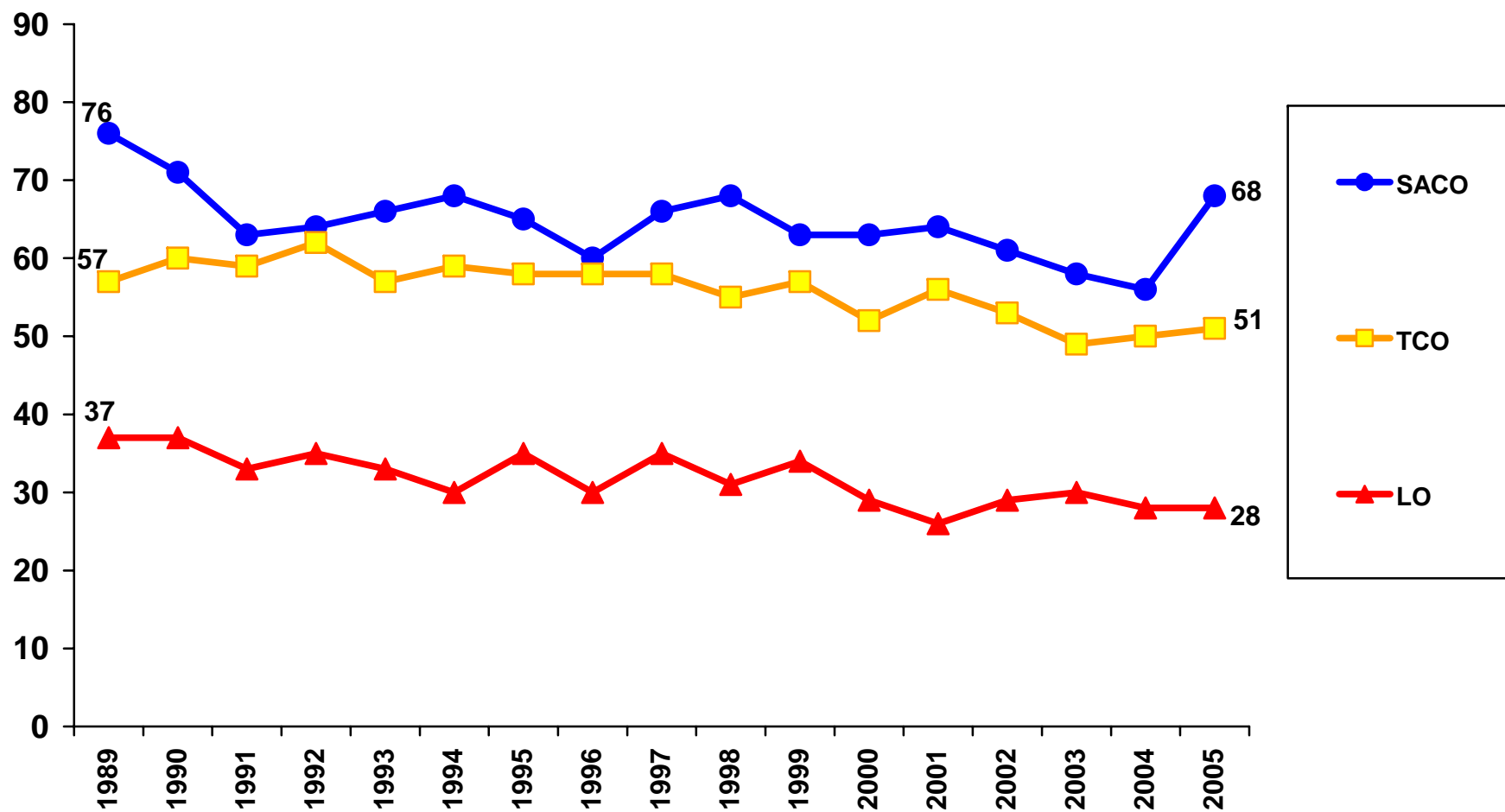
## Andel som går på teater fördelat på hushållets inkomst i tkr 1999-2005 (procent)



**Kommentar:** Diagrammet visar andelen som gått på teater minst någon gång under de senaste 12 månaderna.

**Källa:** Riks-SOM 1989-2005.

## Andel som går på teater fördelat på facklig tillhörighet 1989-2005 (procent)

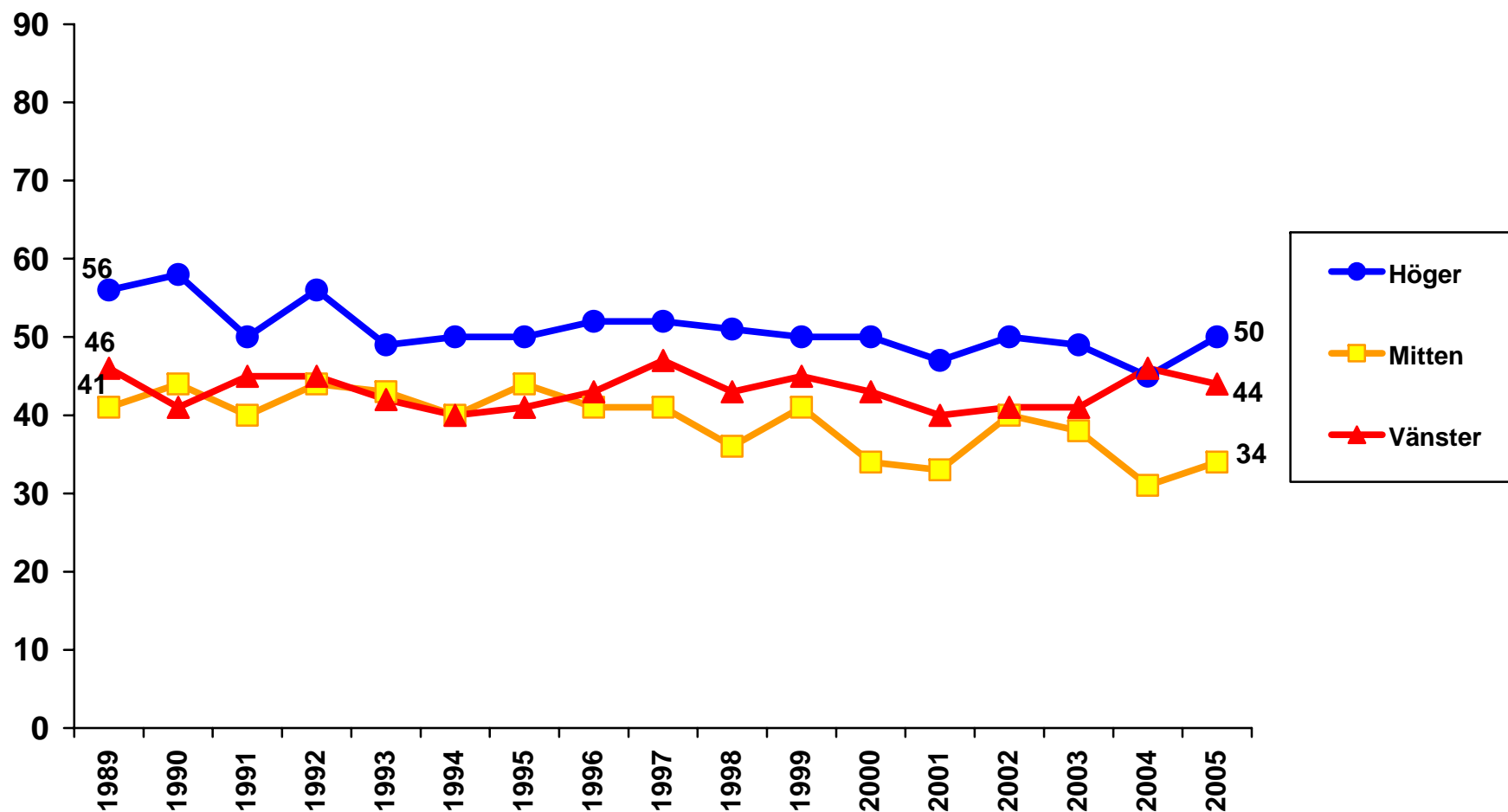


**Kommentar:** Diagrammet visar andelen som gått på teater minst någon gång under de senaste 12 månaderna

**Källa:** Riks-SOM 1989-2005.



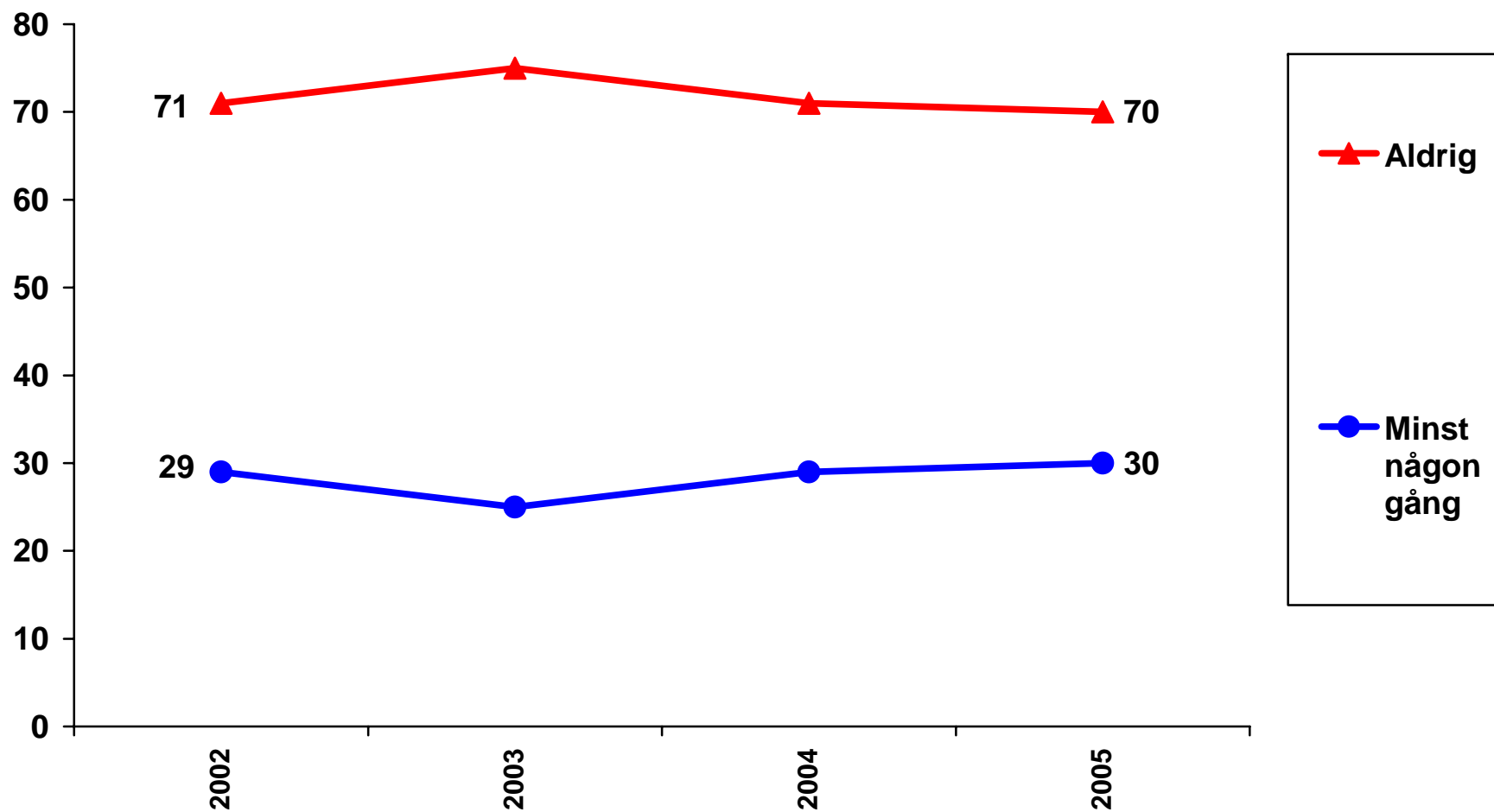
## Andel som går på teater fördelat på placering på ideologisk vänster- högerskala 1989-2005 (procent)



**Kommentar:** Diagrammet visar andelen som gått på teater minst någon gång under de senaste 12 månaderna

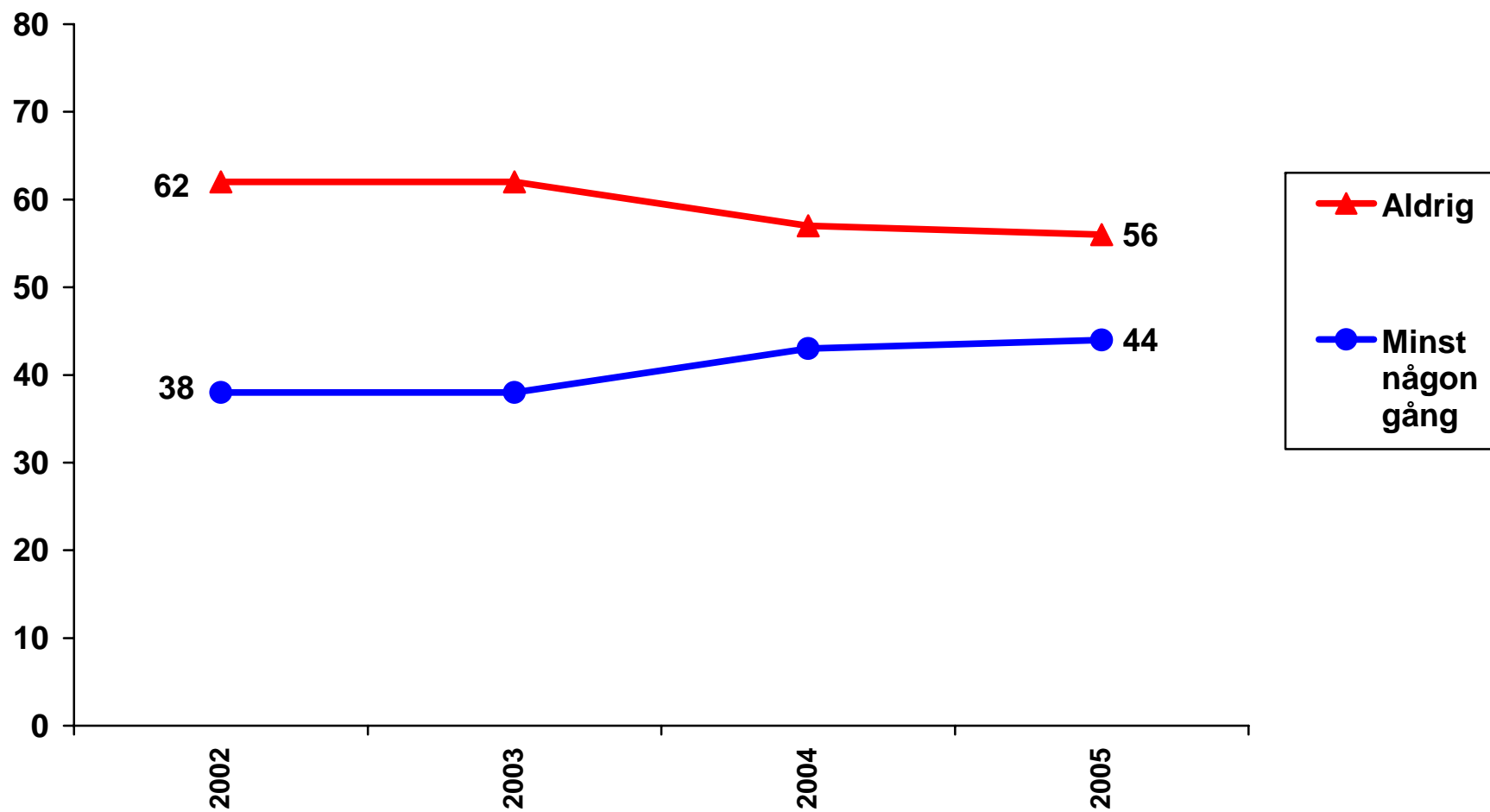
**Källa:** Riks-SOM 1989-2005.

## Besök på opera/musikal/balet i Sverige 2002-2005 (procent)



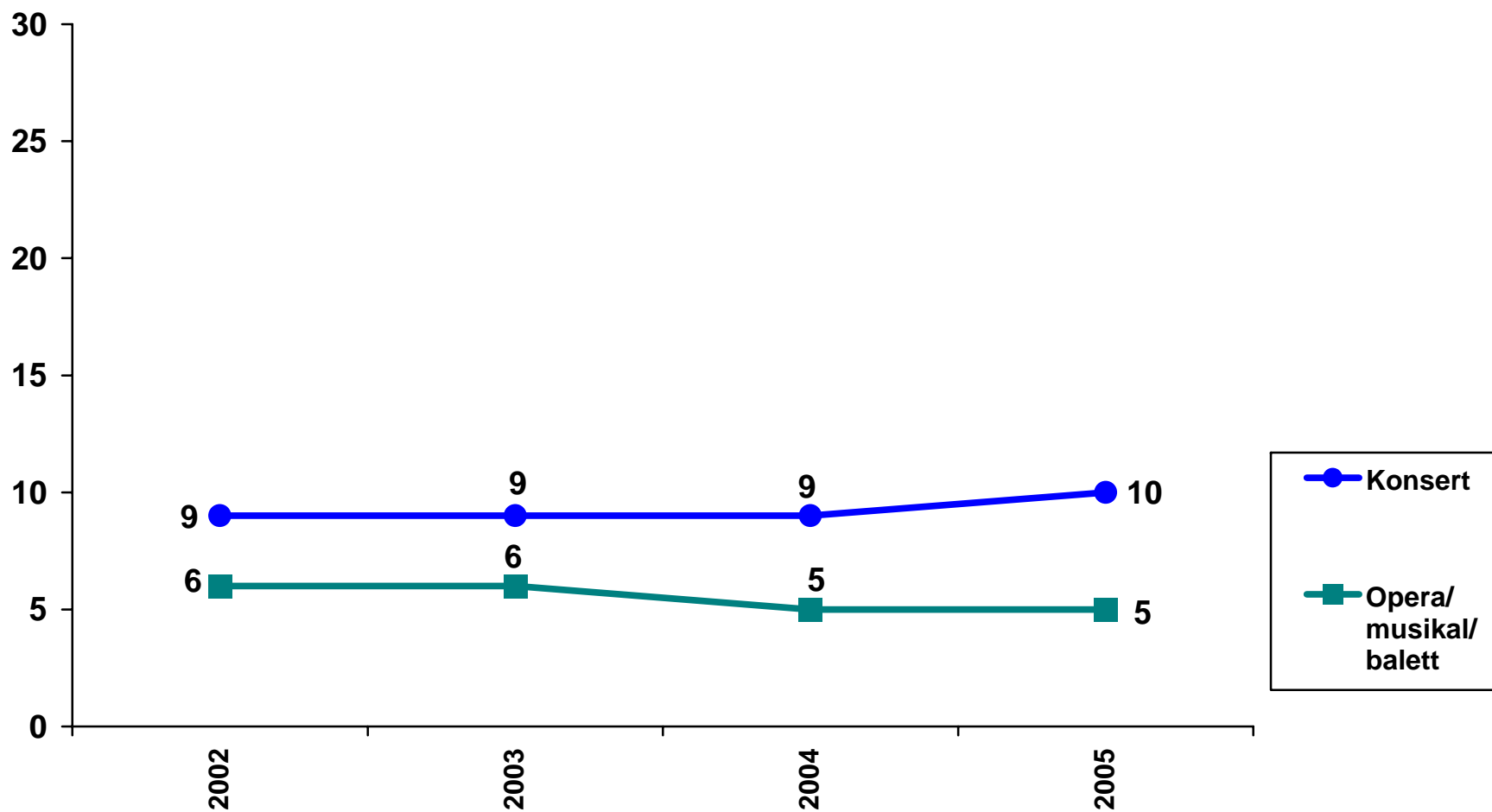
*Källa:* Väst-SOM 2002-2005.

## Besök på konsert i Sverige 2002-2005 (procent)



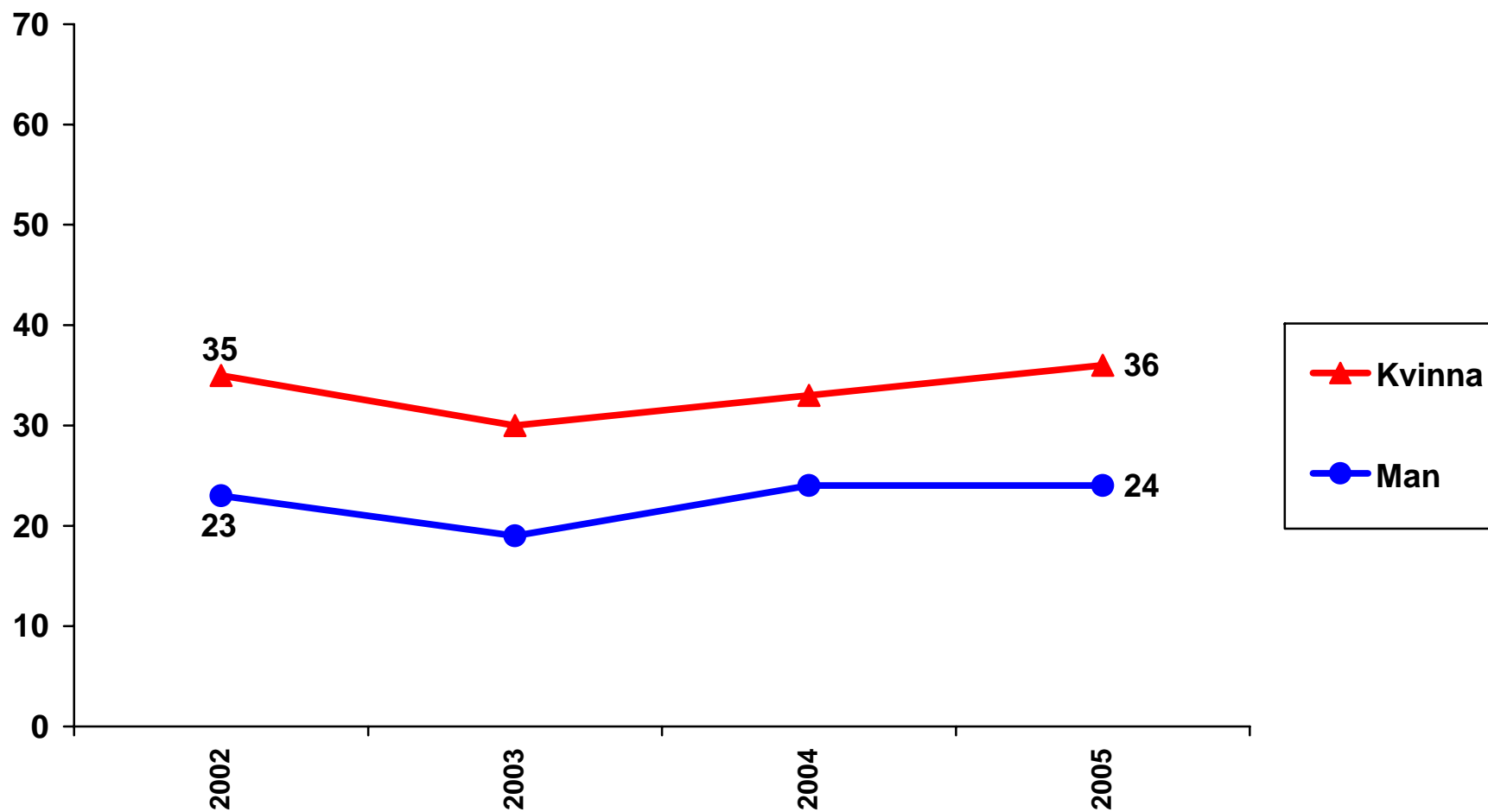
*Källa:* Väst-SOM 2002-2005.

## Andel som går på konsert eller opera/musikal/balettt minst fyra gånger om året 1989-2005 (procent)



*Källa:* Väst-SOM 2002-2005.

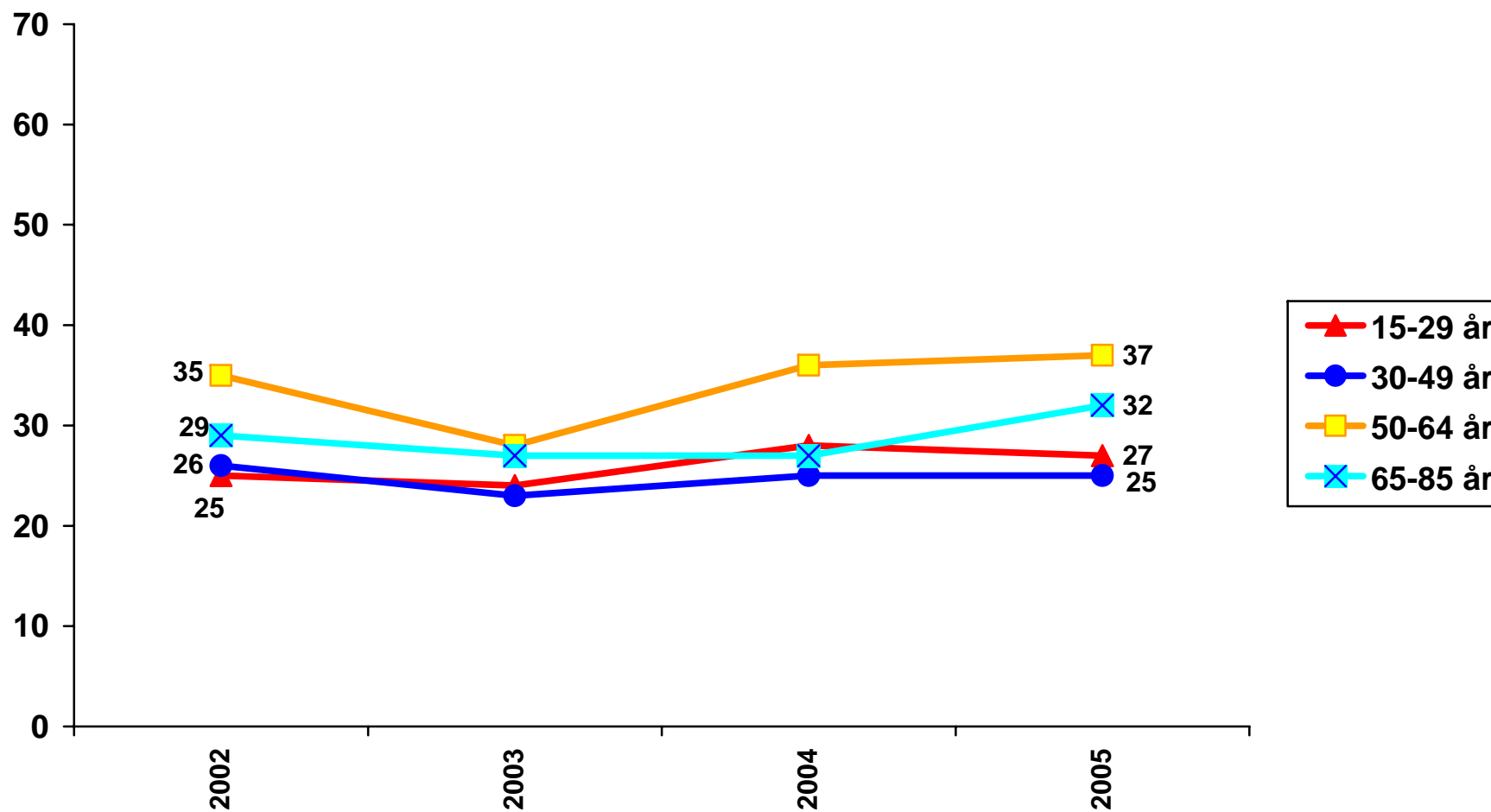
## Andel som går på opera/musikal/balettt fördelat på kön 2002-2005 (procent)



**Kommentar:** Diagrammet visar andelen som gått på opera/musikal/balettt minst någon gång under de senaste 12 månaderna

**Källa:** Väst-SOM 2002-2005.

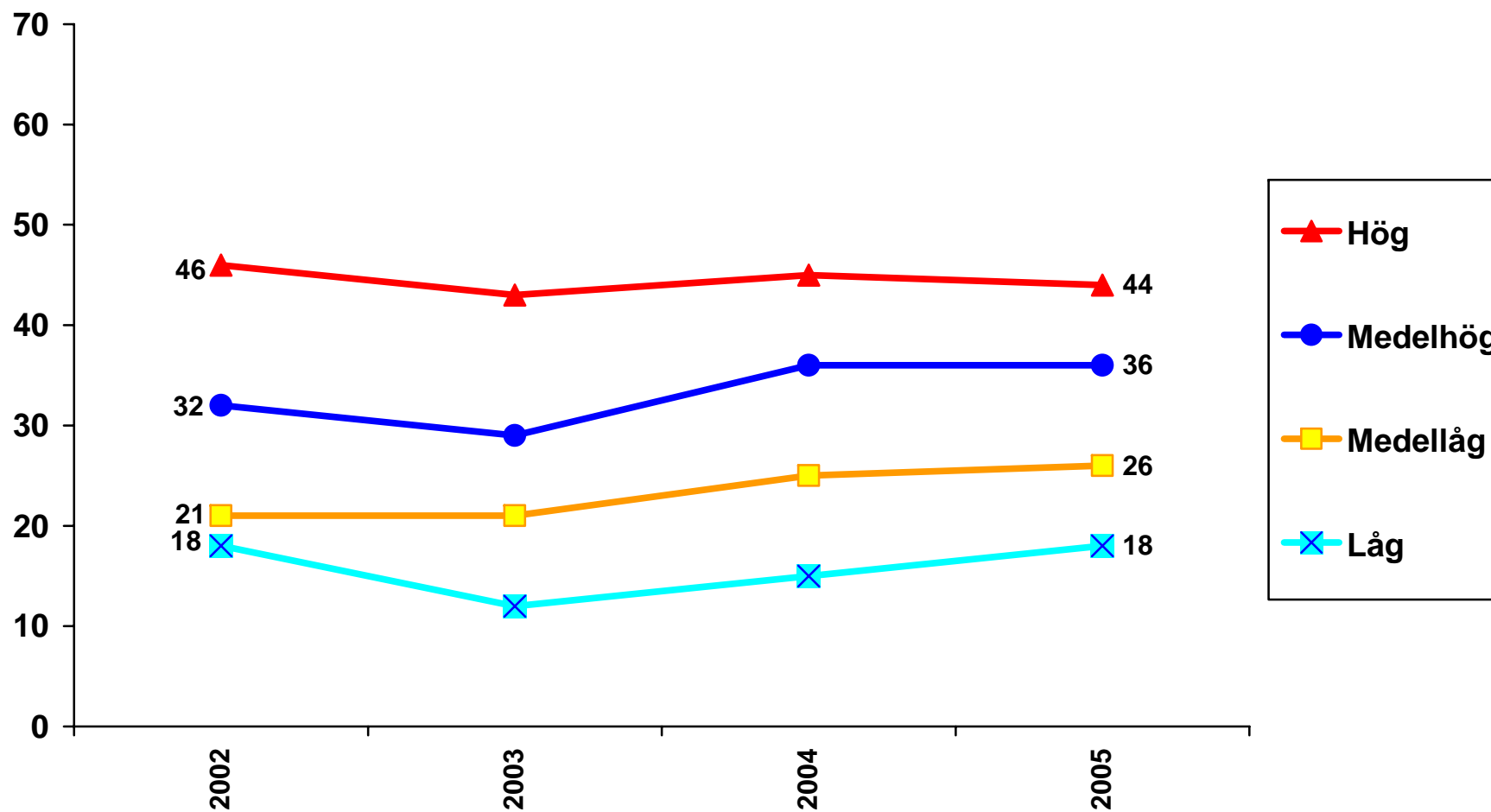
## Andel som går på opera/musikal/balettt fördelat på ålder 2002-2005 (procent)



**Kommentar:** Diagrammet visar andelen som gått på opera/musikal/balettt minst någon gång under de senaste 12 månaderna

**Källa:** Väst-SOM 2002-2005.

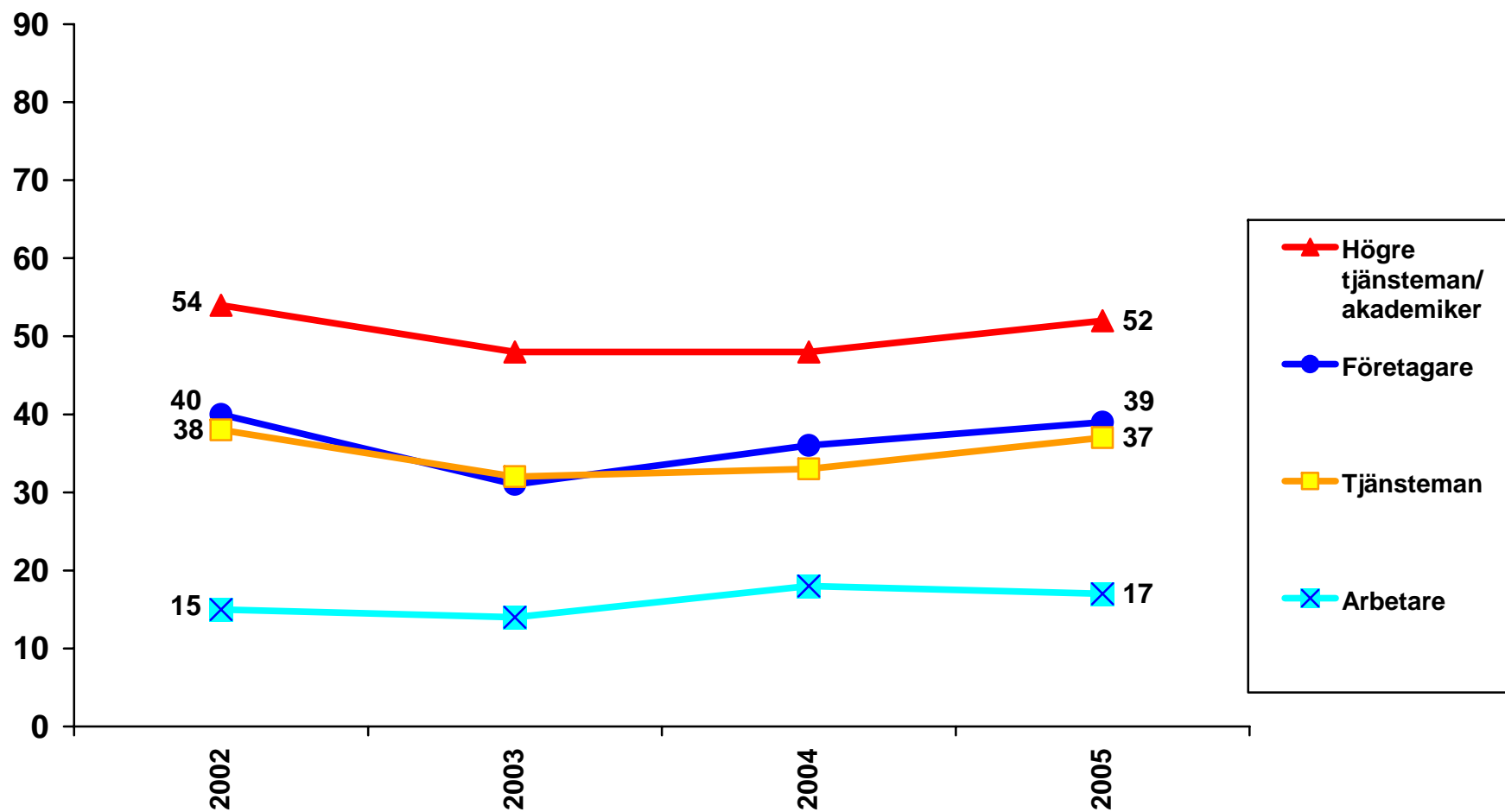
## Andel som går på opera/musikal/balettt fördelat på utbildning 2002-2005 (procent)



**Kommentar:** Diagrammet visar andelen som gått på opera/musikal/balettt minst någon gång under de senaste 12 månaderna

**Källa:** Väst-SOM 2002-2005.

## Andel som går på opera/musikal/balett fördelat på familjeklass 2002-2005 (procent)

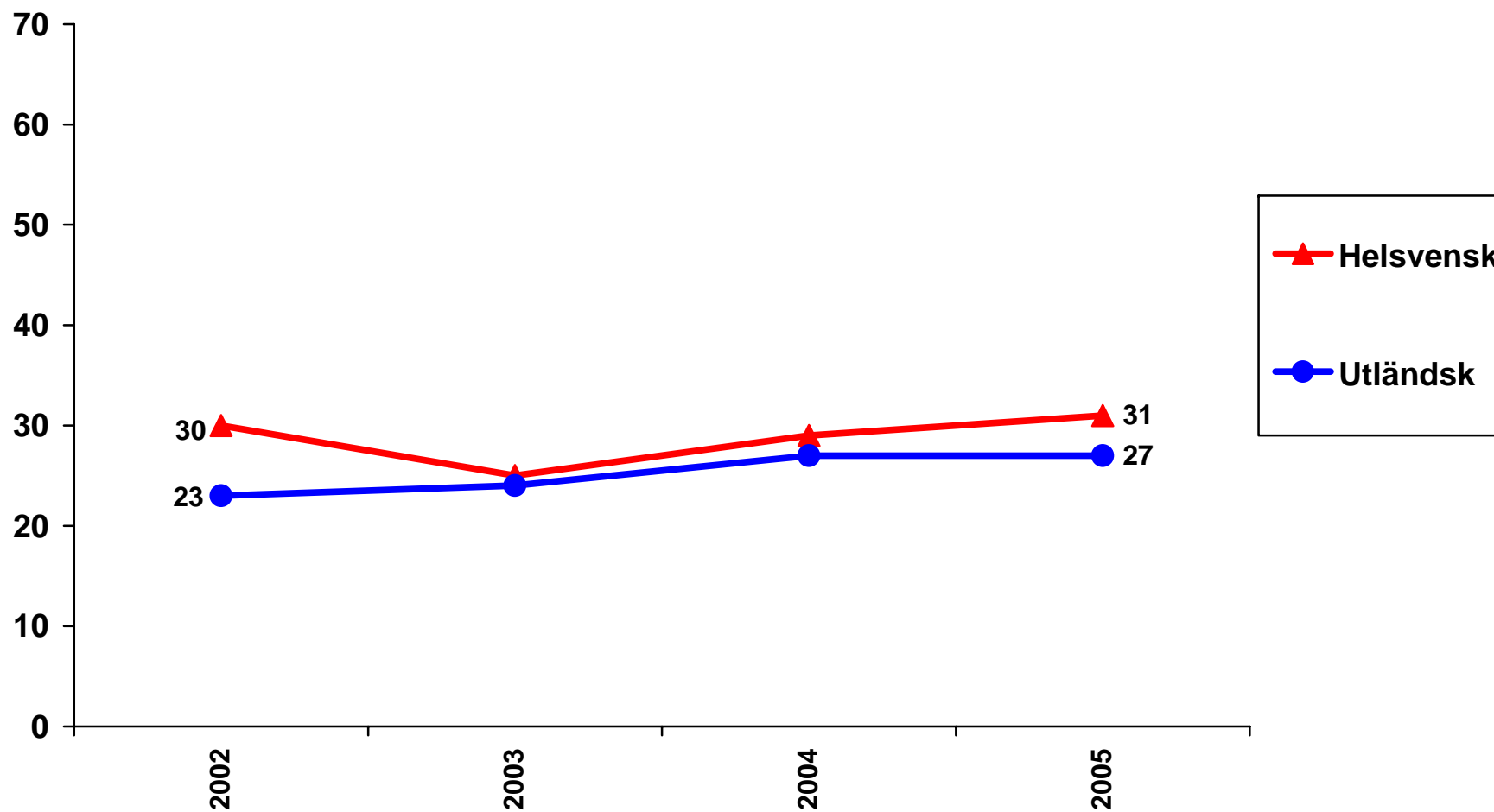


**Kommentar:** Diagrammet visar andelen som gått på opera/musikal/ballett minst någon gång under de senaste 12 månaderna

**Källa:** Väst-SOM 2002-2005.



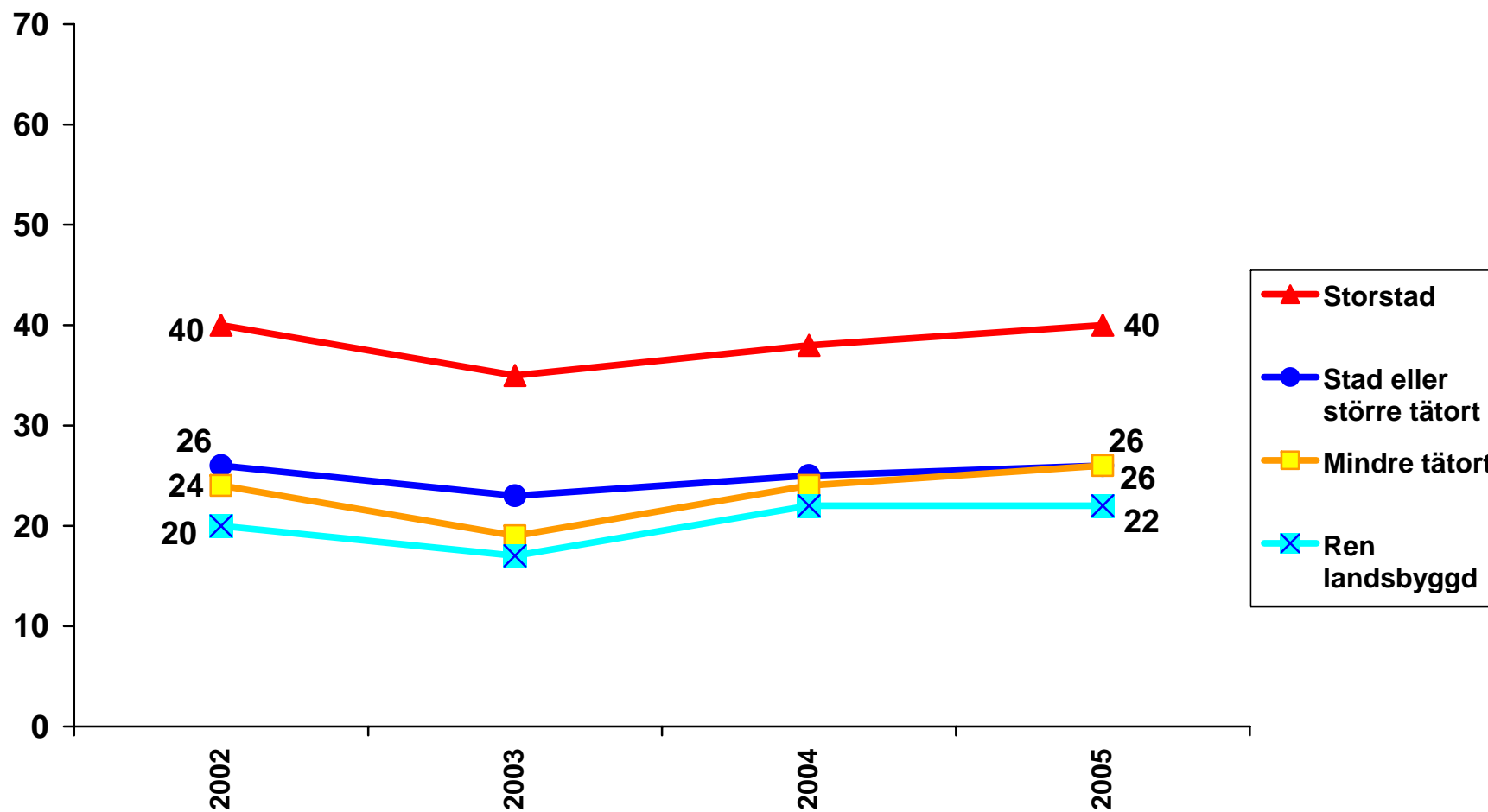
## Andel som går på opera/musikal/balettt fördelat på ursprung 2002-2005 (procent)



**Kommentar:** Diagrammet visar andelen som gått på opera/musikal/balettt minst någon gång under de senaste 12 månaderna

**Källa:** Väst-SOM 2002-2005.

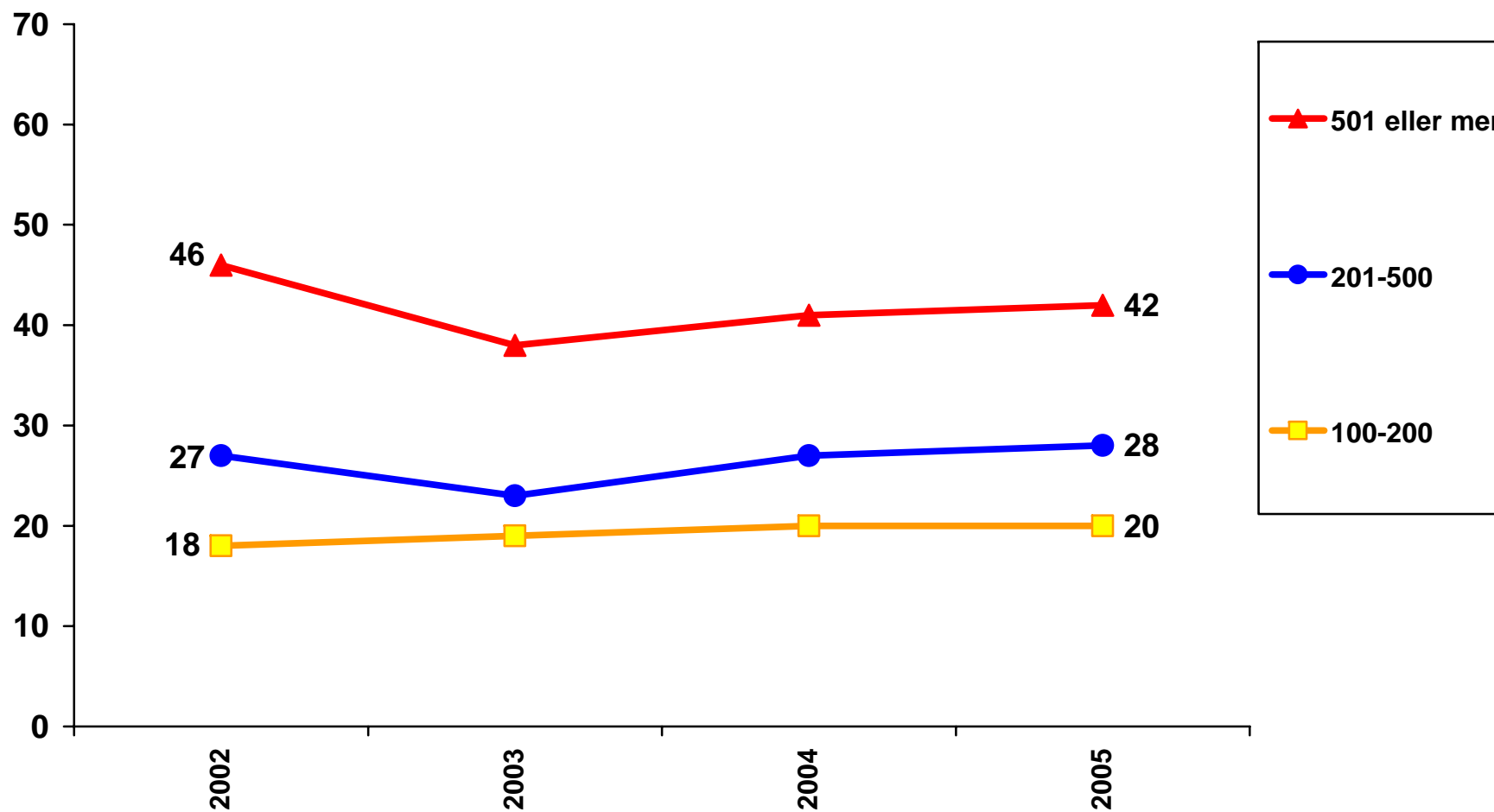
## Andel som går på opera/musikal/balett fördelat på stad och landsbygd 2002-2005 (procent)



**Kommentar:** Diagrammet visar andelen som gått på opera/musikal/ballett minst någon gång under de senaste 12 månaderna

**Källa:** Väst-SOM 2002-2005.

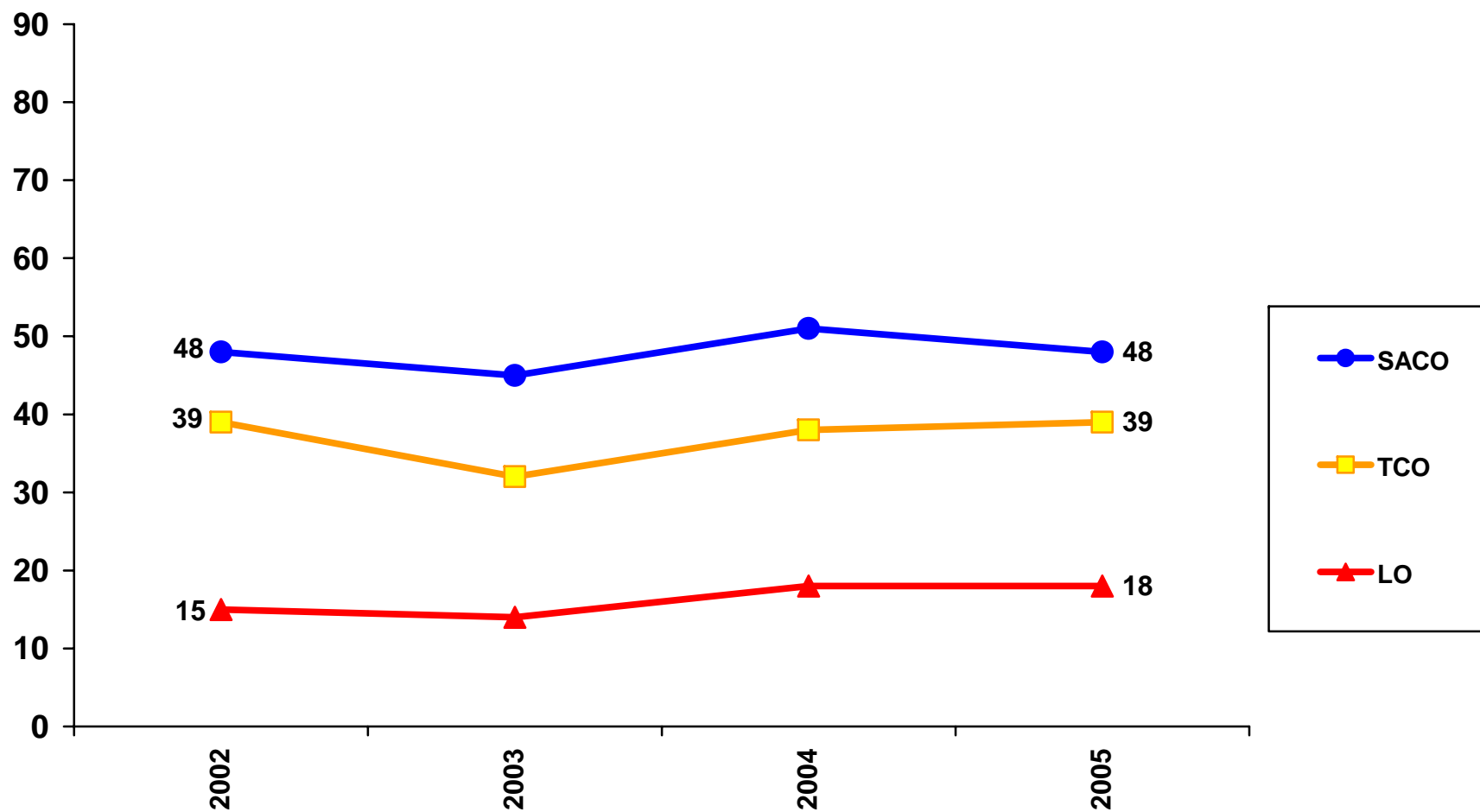
## Andel som går på opera/musikal/balett fördelat på hushållets inkomst i tkr 2002-2005 (procent)



**Kommentar:** Diagrammet visar andelen som gått på opera/musikal/ballett minst någon gång under de senaste 12 månaderna

**Källa:** Väst-SOM 2002-2005.

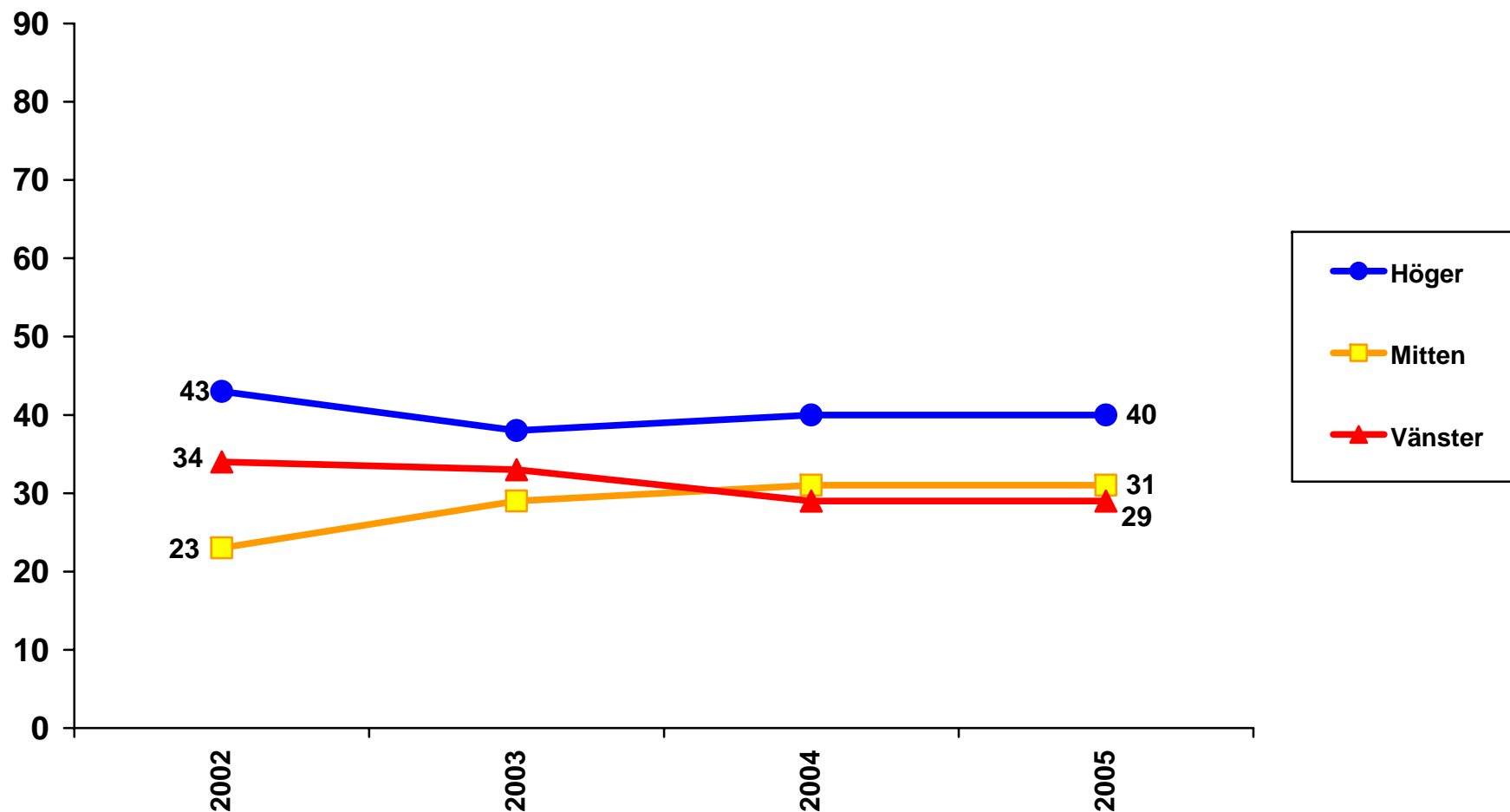
## Andel som går på opera/musikal/balettt fördelat på facklig tillhörighet 2002-2005 (procent)



**Kommentar:** Diagrammet visar andelen som gått på opera/musikal/balettt minst någon gång under de senaste 12 månaderna

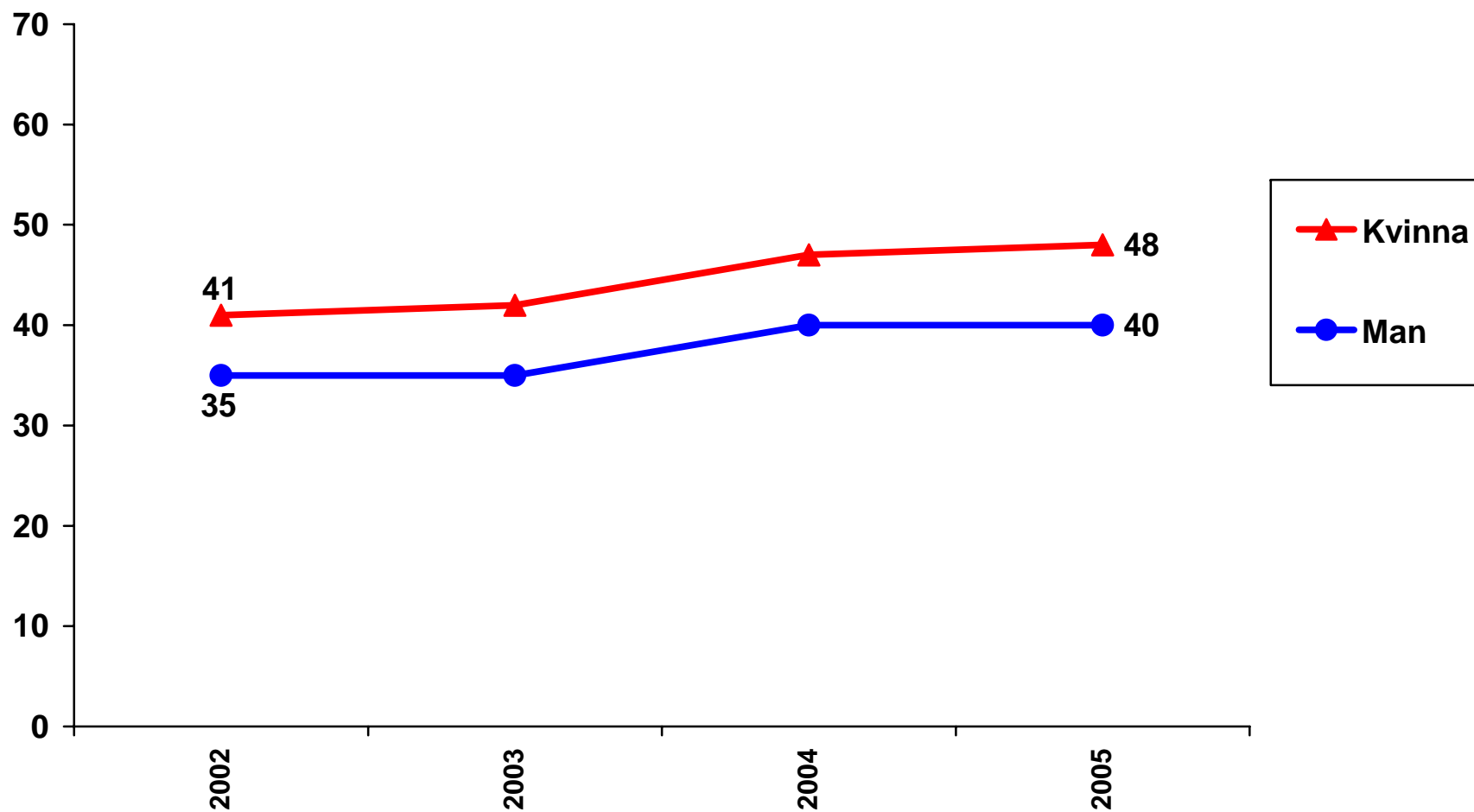
**Källa:** Väst-SOM 2002-2005.

## Andel som går på opera/musikal/balettt fördelat på placering på ideologisk vänster- högerskala 2002-2005 (procent)



**Kommentar:** Diagrammet visar andelen som gått på opera/musikal/balettt minst någon gång under de senaste 12 månaderna. **Källa:** Väst-SOM 2002-2005.

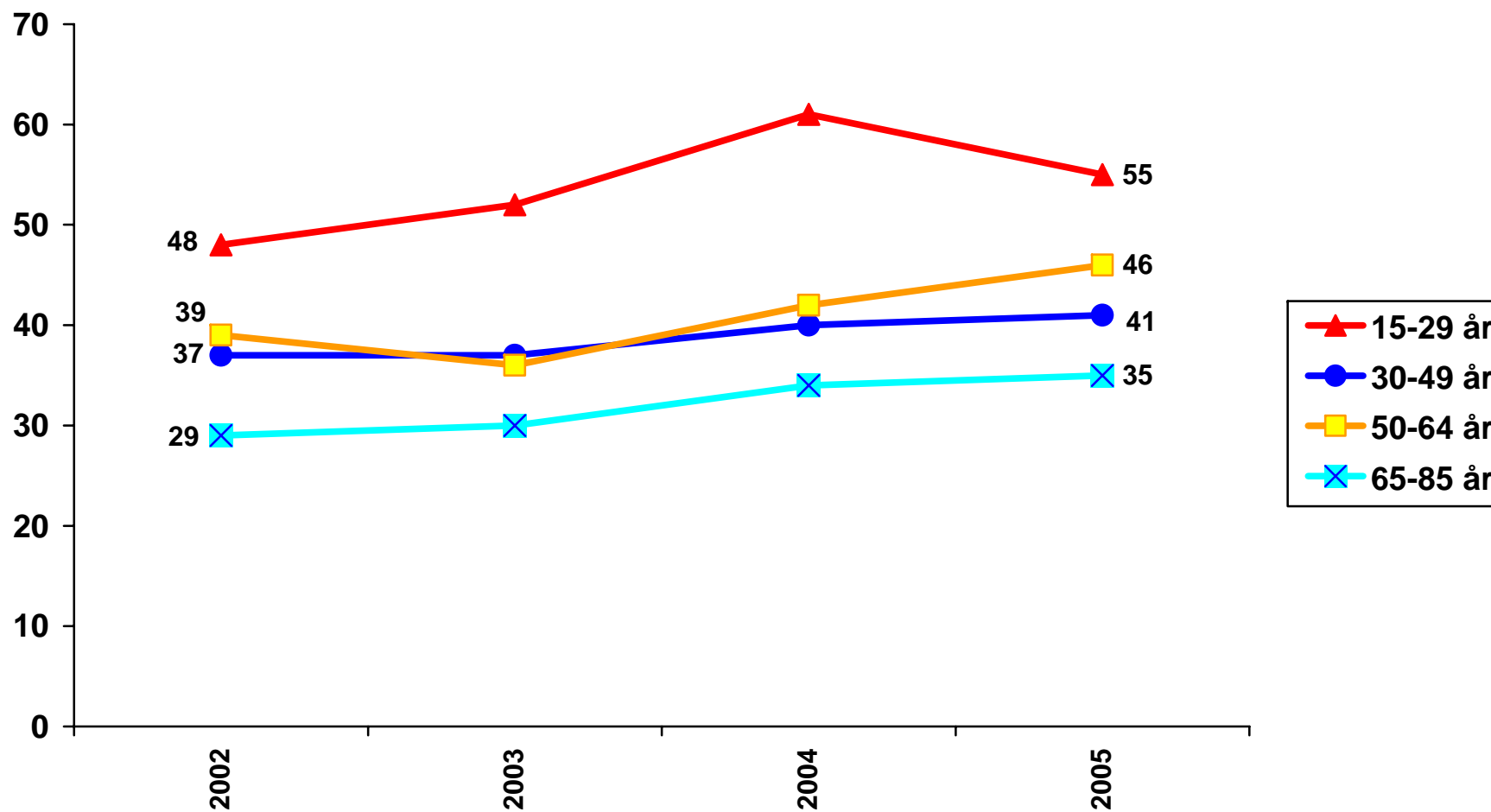
## Andel som går på konsert fördelat på kön 2002-2005 (procent)



**Kommentar:** Diagrammet visar andelen som gått på konsert minst någon gång under de senaste 12 månaderna

**Källa:** Väst-SOM 2002-2005.

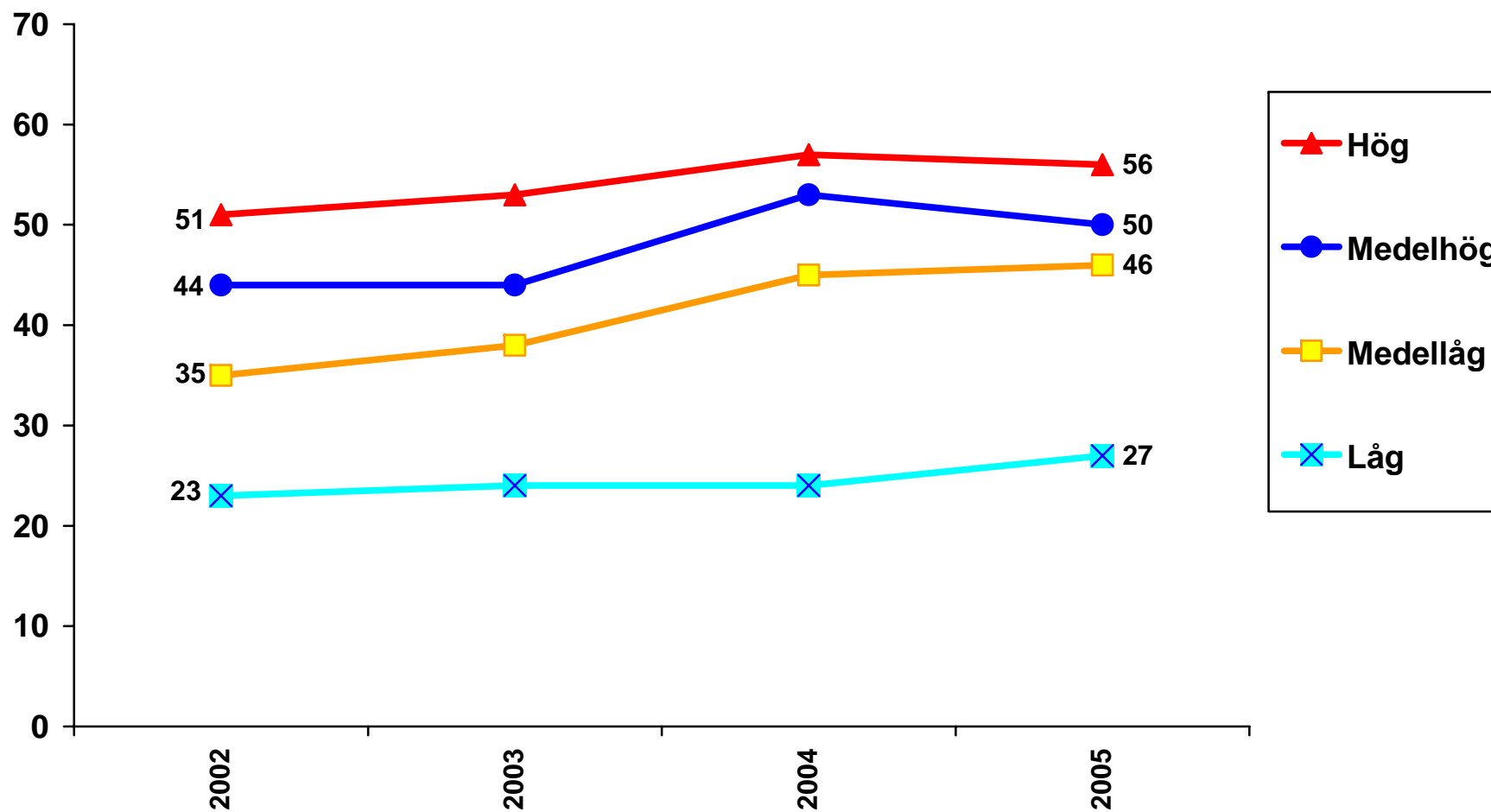
## Andel som går på konsert fördelat på ålder 2002-2005 (procent)



**Kommentar:** Diagrammet visar andelen som gått på konsert minst någon gång under de senaste 12 månaderna

**Källa:** Väst-SOM 2002-2005.

## Andel som går på konsert fördelat på utbildning 2002-2005 (procent)

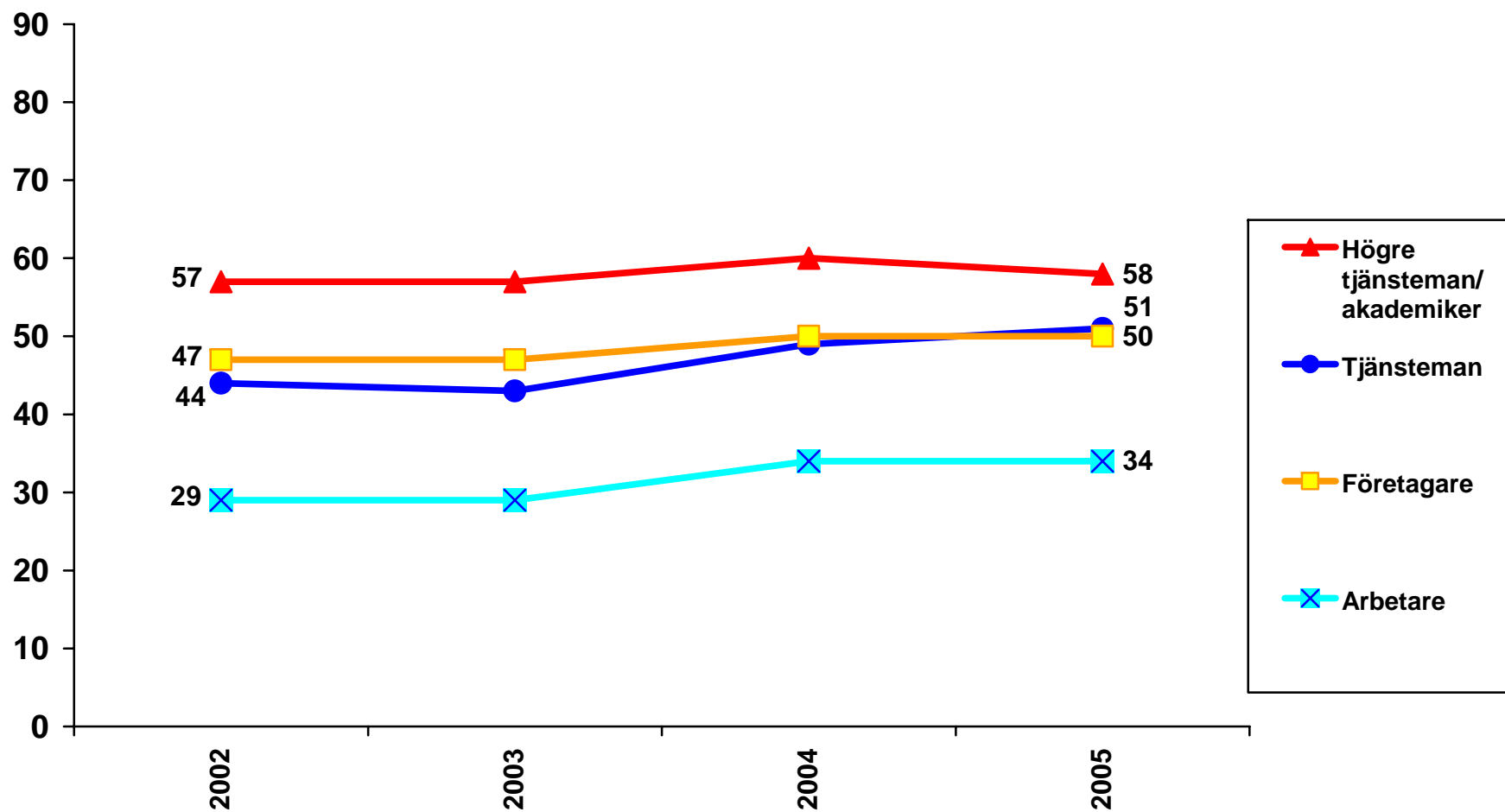


**Kommentar:** Diagrammet visar andelen som gått på konsert minst någon gång under de senaste 12 månaderna

**Källa:** Väst-SOM 2002-2005.



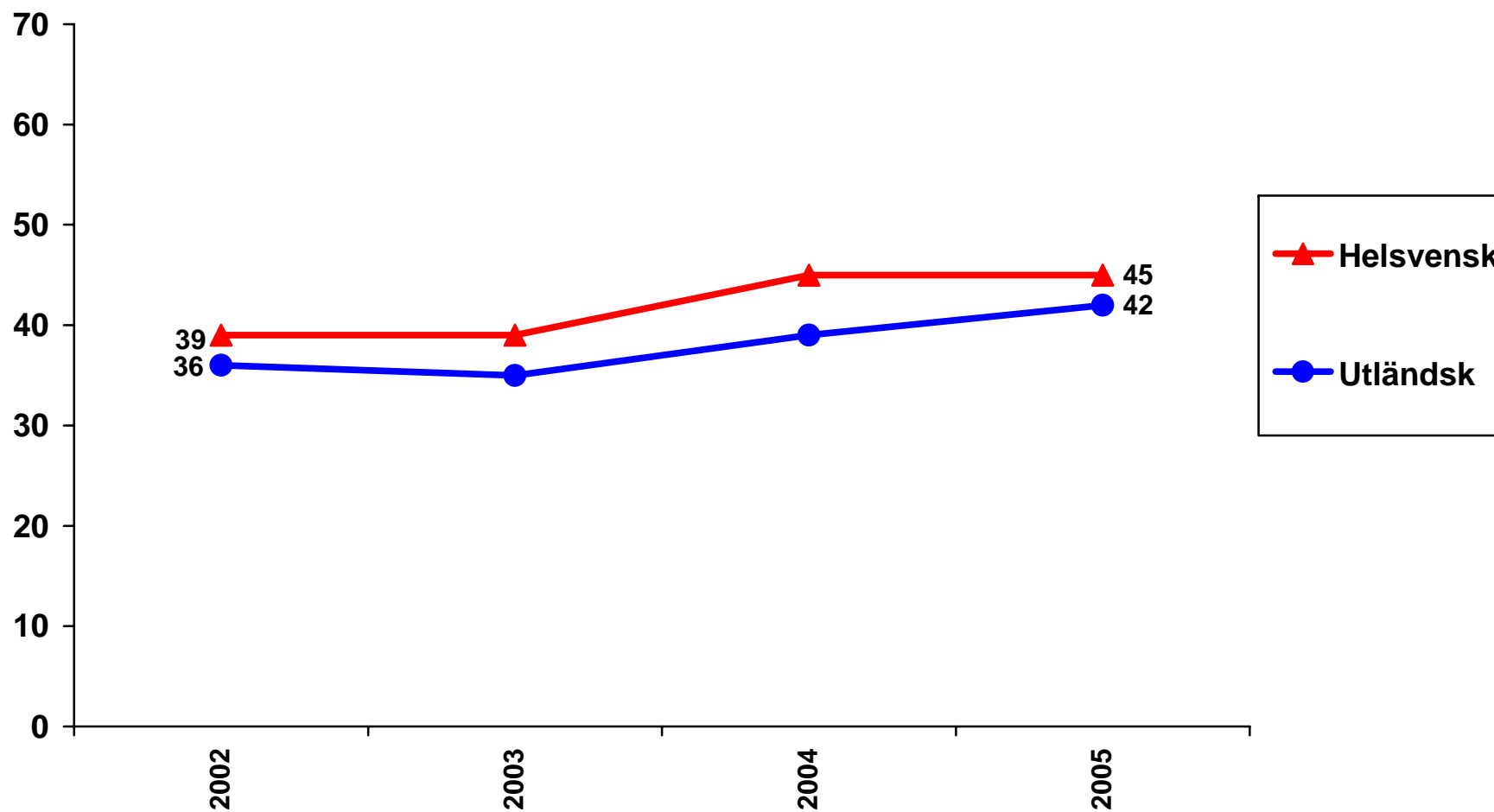
## Andel som går på konsert fördelat på familjeklass 2002-2005 (procent)



**Kommentar:** Diagrammet visar andelen som gått på konsert minst någon gång under de senaste 12 månaderna

**Källa:** Väst-SOM 2002-2005.

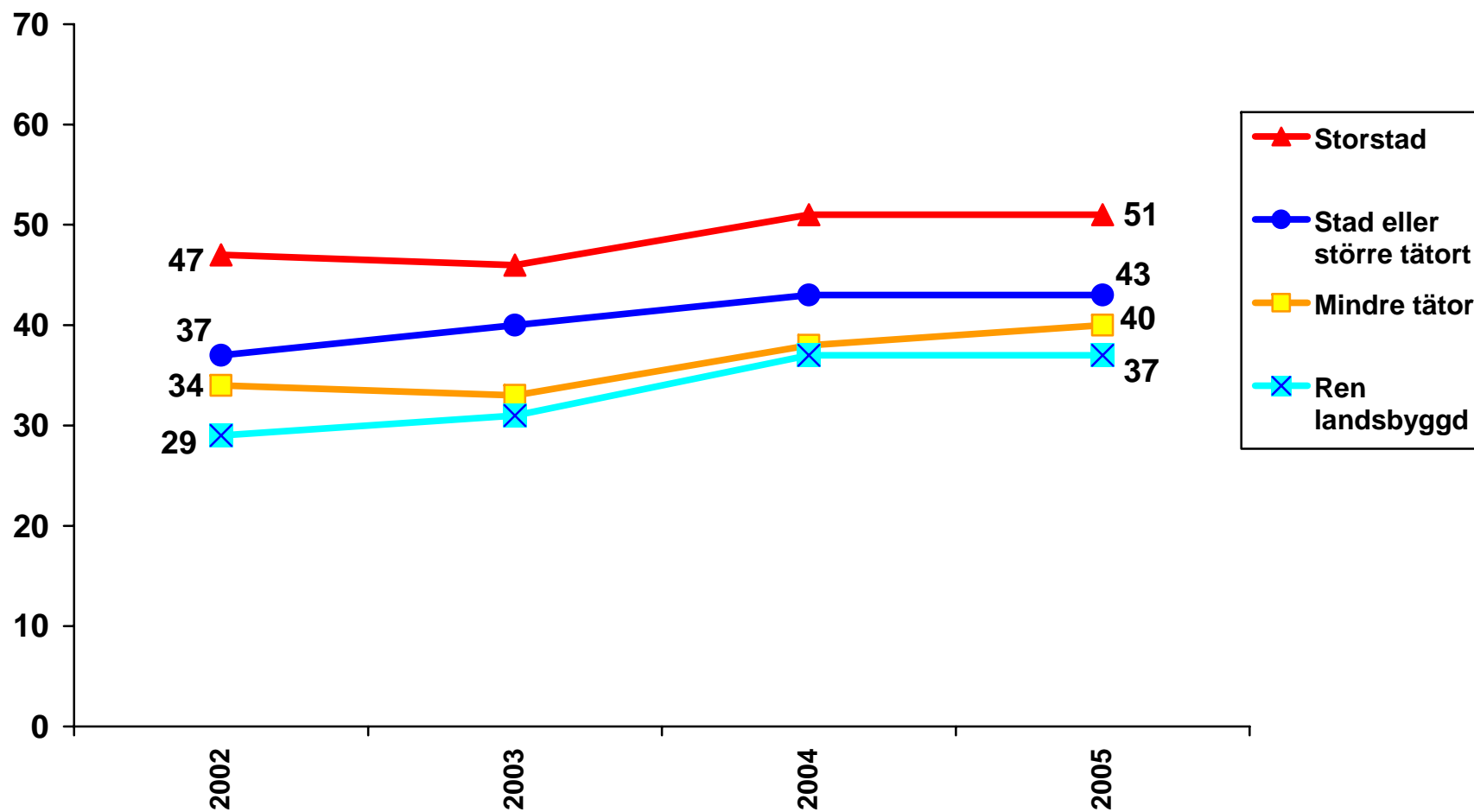
## Andel som går på konsert fördelat på ursprung 2002-2005 (procent)



**Kommentar:** Diagrammet visar andelen som gått på konsert minst någon gång under de senaste 12 månaderna

**Källa:** Väst-SOM 2002-2005.

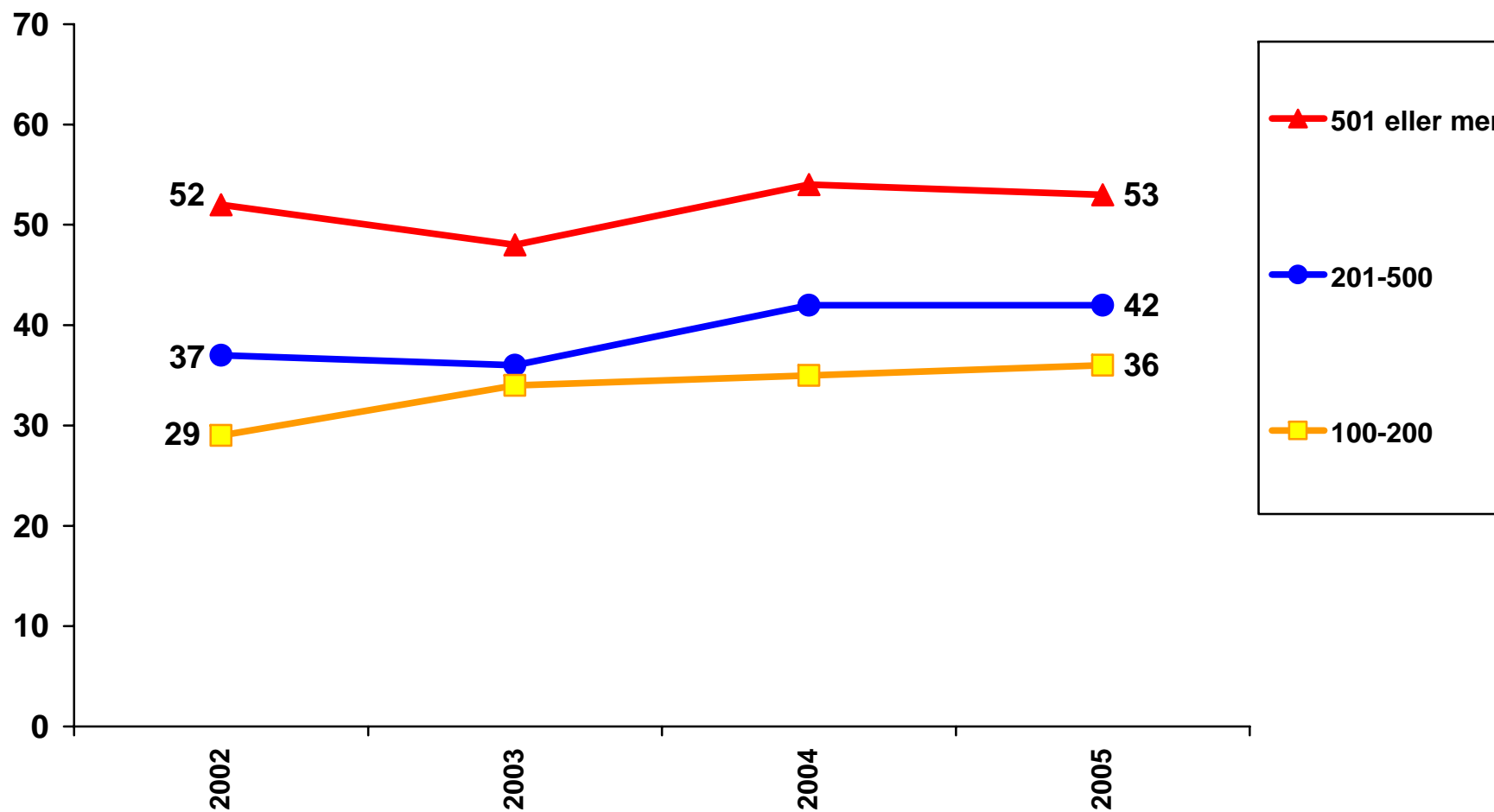
## Andel som går på konsert fördelat på stad och landsbygd 2002-2005 (procent)



**Kommentar:** Diagrammet visar andelen som gått på konsert minst någon gång under de senaste 12 månaderna

**Källa:** Väst-SOM 2002-2005.

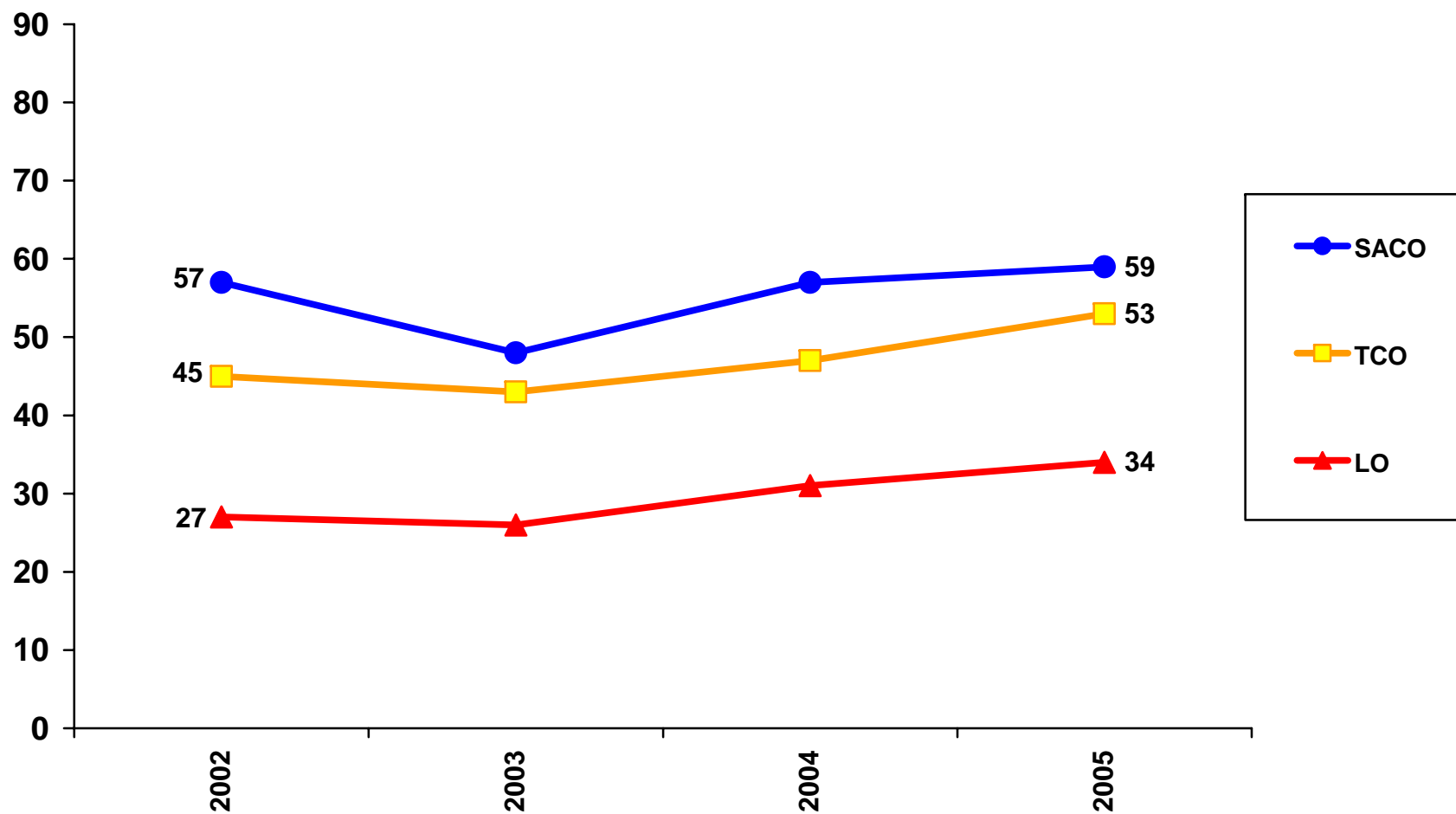
## Andel som går på konsert fördelat på hushållets inkomst i tkr 2002-2005 (procent)



**Kommentar:** Diagrammet visar andelen som gått på konsert minst någon gång under de senaste 12 månaderna

**Källa:** Väst-SOM 2002-2005.

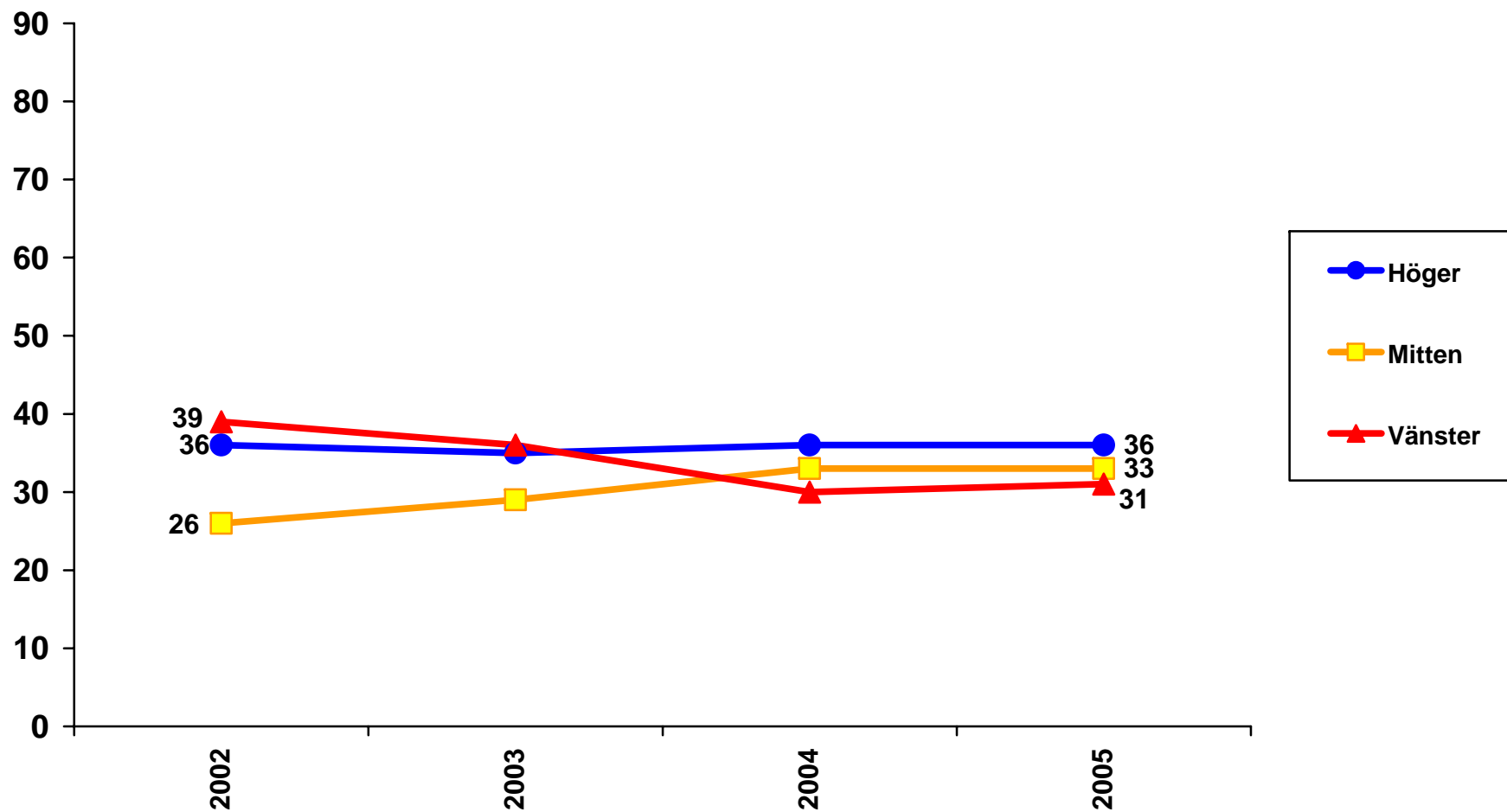
## Andel som går på konsert fördelat på facklig tillhörighet 2002-2005 (procent)



**Kommentar:** Diagrammet visar andelen som gått på konsert minst någon gång under de senaste 12 månaderna

**Källa:** Väst-SOM 2002-2005.

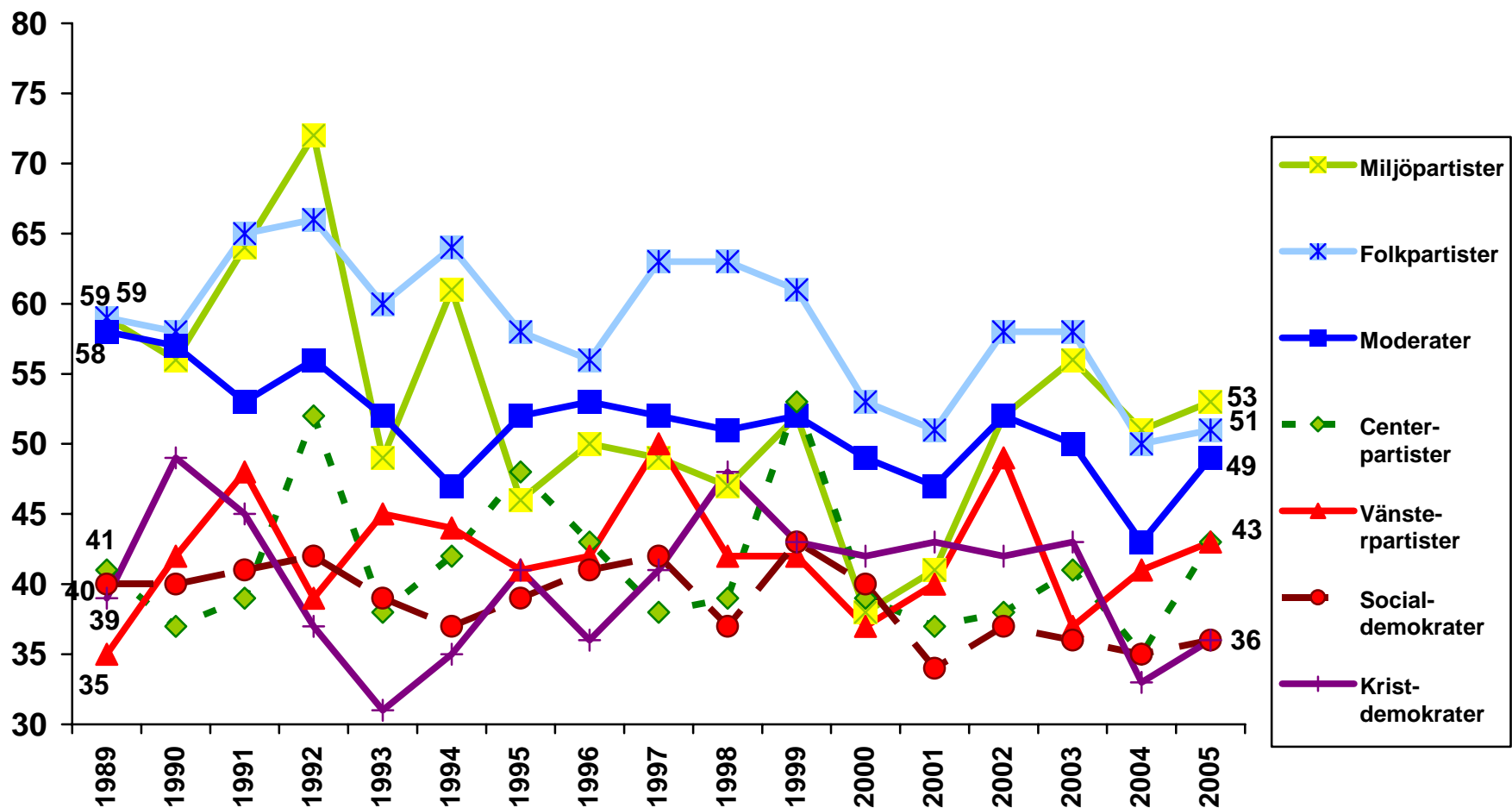
## Andel som går på konsert fördelat på placering på ideologisk vänster- högerskala 2002-2005 (procent)



**Kommentar:** Diagrammet visar andelen som gått på konsert minst någon gång under de senaste 12 månaderna.

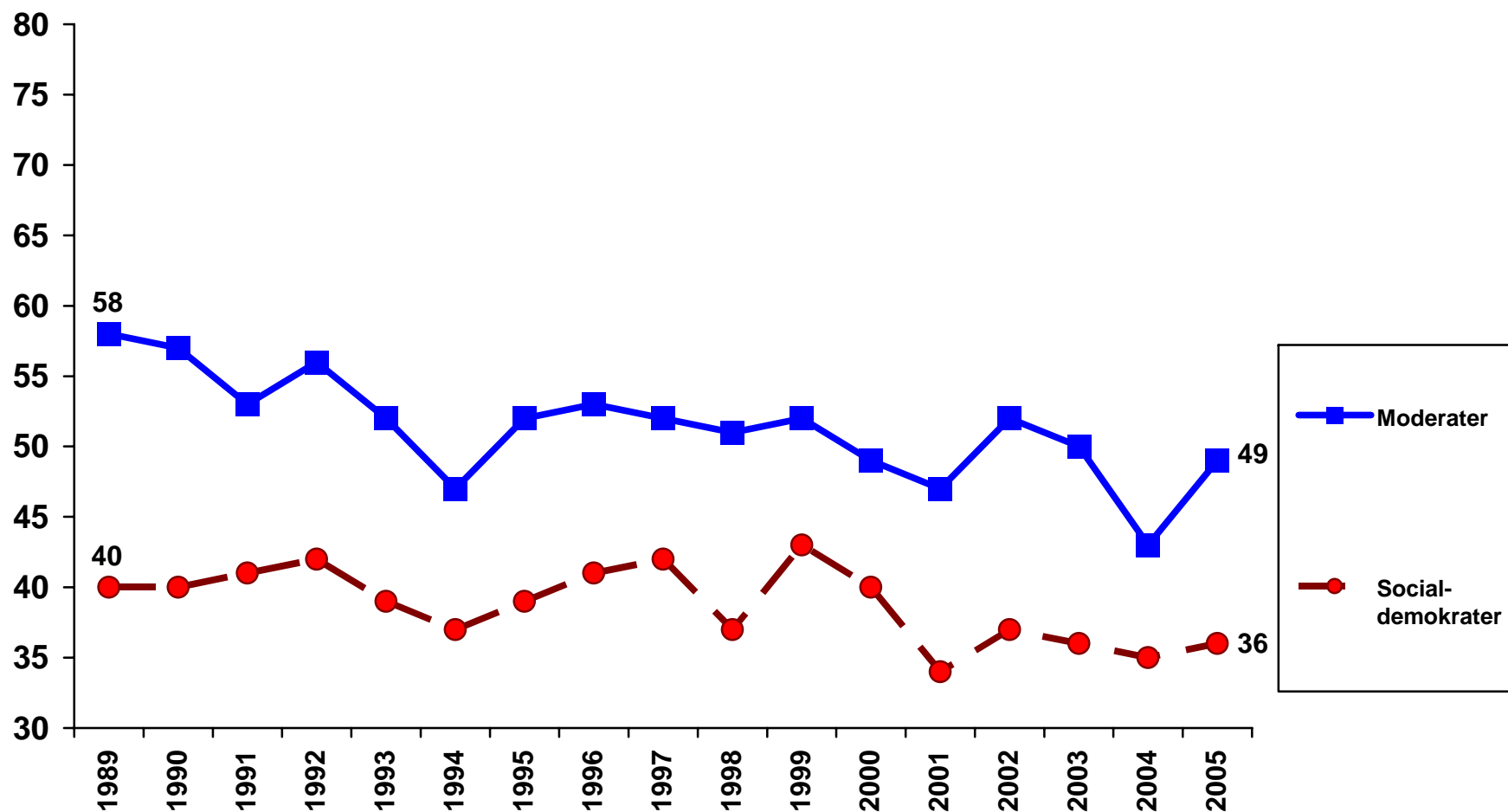
**Källa:** Väst-SOM 2002-2005.

## Andel som går på teater fördelat på partisympati 1989-2005 (procent)



**Kommentar:** Diagrammet visar andelen som gått på teater minst någon gång under de senaste 12 månaderna. Observera att skalan endast går från 30-80 procent. **Källa:** Riks-SOM 1989-2005.

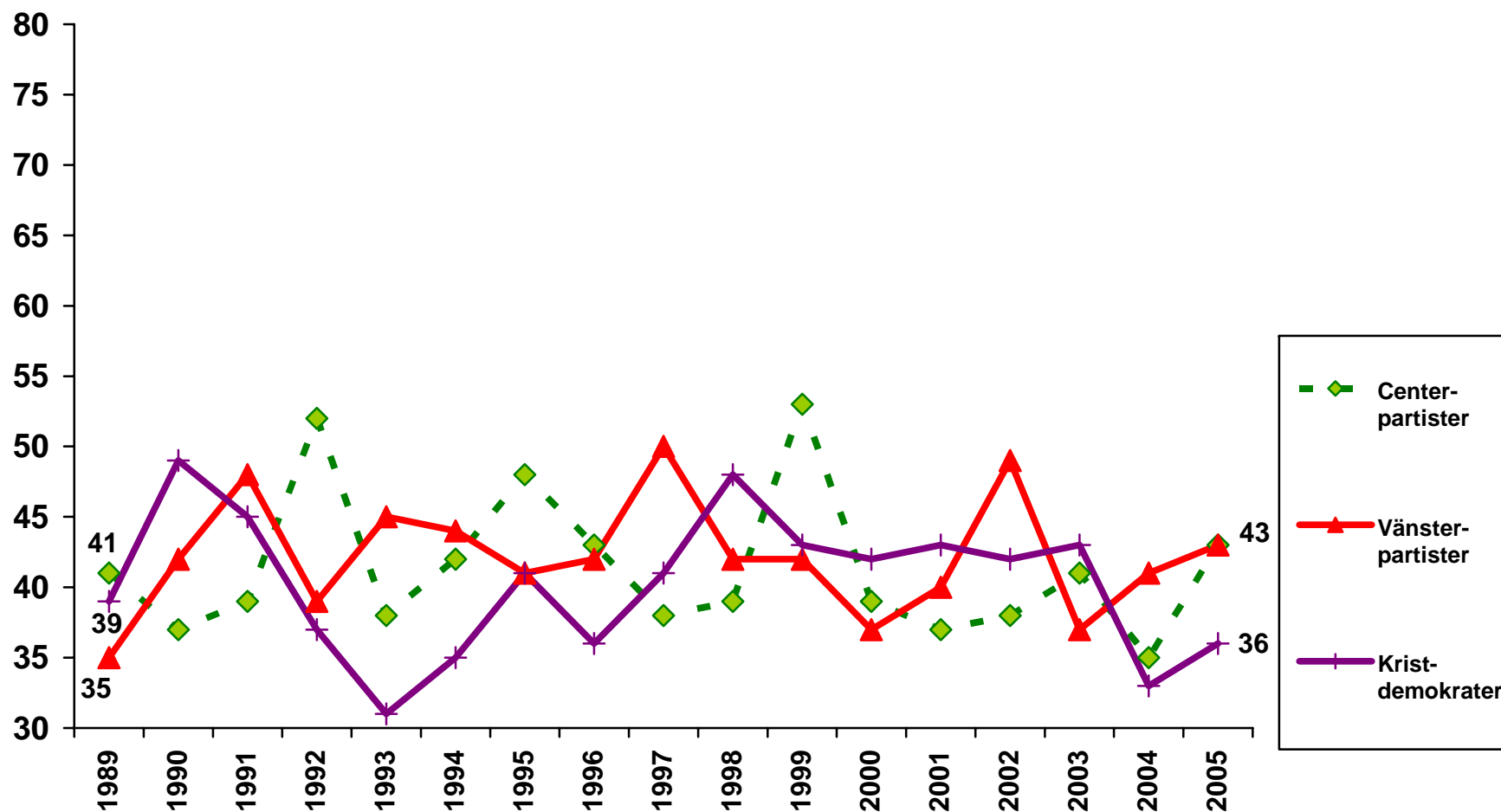
## Andel som går på teater bland m och s 1989-2005 (procent)



**Kommentar:** Diagrammet visar andelen som gått på teater minst någon gång under de senaste 12 månaderna. Observera att skalan endast går från 30-80 procent. **Källa:** Riks-SOM 1989-2005.

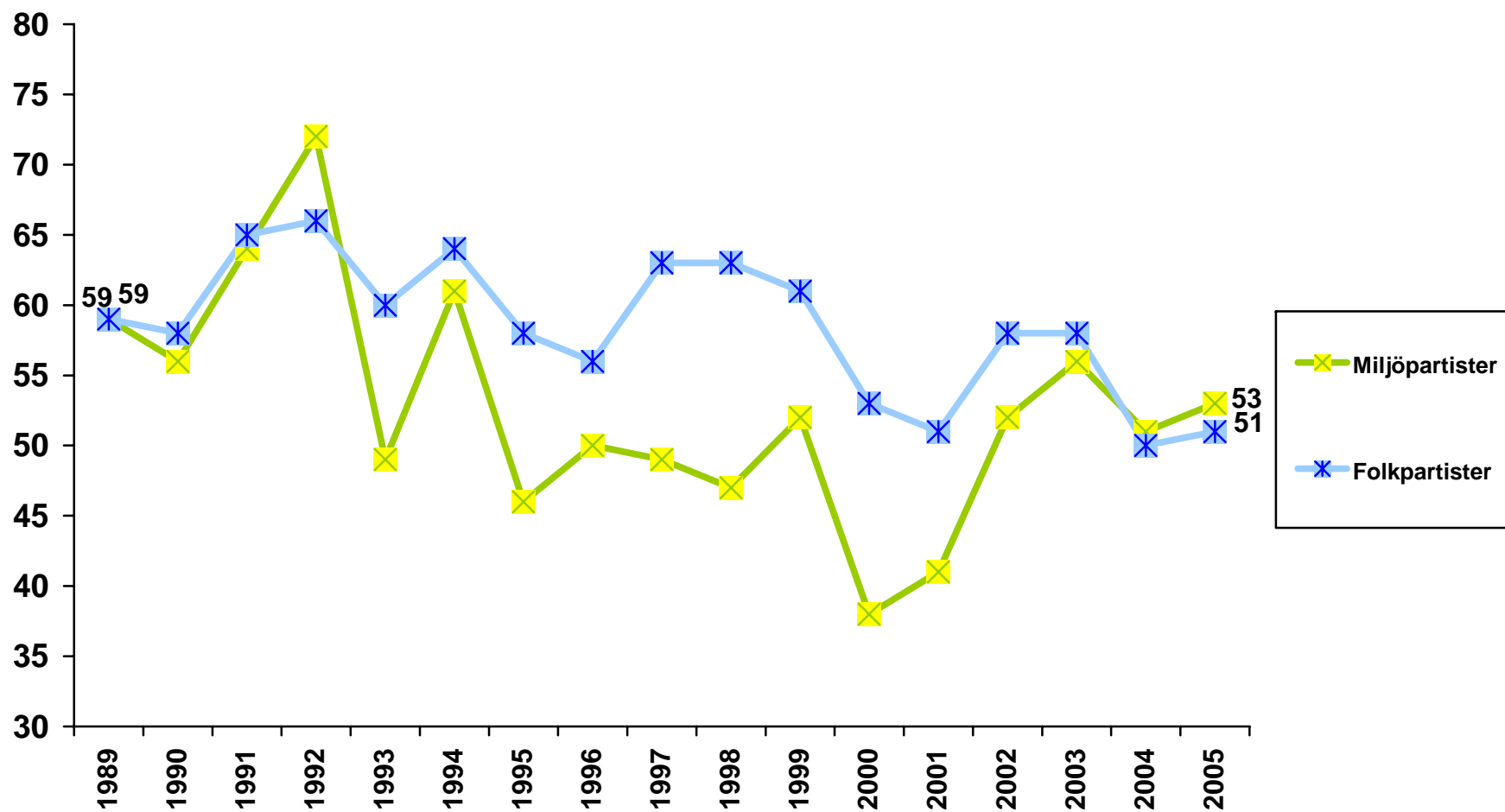


## Andel som går på teater bland c, v och kd 1989-2005 (procent)



**Kommentar:** Diagrammet visar andelen som gått på teater minst någon gång under de senaste 12 månaderna. Observera att skalan endast går från 30-80 procent. **Källa:** Riks-SOM 1989-2005.

## Andel som går på teater bland mp och fp 1989-2005 (procent)



**Kommentar:** Diagrammet visar andelen som gått på teater minst någon gång under de senaste 12 månaderna

**Källa:** Riks-SOM 1989-2005.

## Attityder bland teaterbesökare och andra 2005 (procentbalans)

	Går aldrig på teater	Teaterbesökare
<b><u>Förtroende för yrkesgrupper:</u></b>		
Rikspolitiker	-26	-20
Journalister i dagspress	-17	-14
Forskare	40	48
<b><u>Inställning till förslag i debatten:</u></b>		
Minska den offentliga sektorn	-13	-5
Ta emot färre flyktingar i Sverige	33	12
Satsa på ett jämställt samhälle	73	80
Införa sextimmars arbetsdag	29	21
Sänka skatterna	53	48
Införa republik i Sverige	-40	-37

**Kommentar:** Till gruppen teaterbesökare räknas samtliga som uppger att de besökt teater någon gång under de senaste tolv månaderna. Balansmåtten beräknas genom att man tar andelen med mycket eller ganska stort förtroende minus andelen med mycket eller ganska litet förtroende. På samma sätt tar man andelen som anser de olika förslagen är mycket eller ganska bra minus andelen som tycker de är mycket eller ganska dåliga. De som angivit mittsvar ingår i procentbasen.

## Politik bland teaterbesökare och andra 2005 (procent)

	Går aldrig på teater	Teaterbesökare
Intresserad av politik	43	58
Röstade i Kyrkovalet 2005	12	19
<b><u>Placering på vänster-högerskala:</u></b>		
Klart till vänster	7	7
Något till vänster	24	25
Varken till vänster eller till höger	40	28
Något till höger	20	29
Klart till höger	9	10
<b><u>Bästa parti generellt:</u></b>		
Vänsterpartiet	6	6
Socialdemokraterna	40	30
Centerpartiet	6	7
Folkpartiet	8	11
Moderaterna	24	31
Kristdemokraterna	5	4
Miljöpartiet	5	8
Annat parti	5	3

**Kommentar:** Till gruppen teaterbesökare räknas samtliga som uppger att de besökt teater någon gång under de senaste tolv månaderna.

## Livsstil bland teaterbesökare och andra 2005 (procent)

	Går aldrig på teater	Teaterbesökare
Druckit sprit/vin/starköl	61	76
Umgåtts med vänner	66	72
Ätit snabbmat	53	53
Läst skönlitteratur	28	49
Gått på restaurang/bar/pub	24	43
Gått på bio	18	38
Gått på fotboll/ishockey	18	24
Spelat data-/TV-spel	20	19
Rökt	22	18
Ätit vegankost	11	16
Gått på pop-/rockkonsert	4	10
Sjungit i Kör	3	6

**Kommentar:** Till gruppen teaterbesökare räknas samtliga som uppger att de besökt teater någon gång under de senaste tolv månaderna. Tabellen visar andelen som gjort de olika sakerna minst någon gång i månaden förutom läsning av skönlitteratur. Där avses läsning minst en gång i veckan.

## Film och TV bland teaterbesökare och andra 2005 (procent)

	Går aldrig på teater	Teaterbesökare
<b><u>Tittar ofta på:</u></b>		
SVT-nyheter	55	63
Sportprogram	33	31
Lättare underhållning	24	27
Drama/serier	25	22
Kulturprogram	9	17
Dokusåpor	10	8
Ser mycket gärna franska filmer	8	18
Ser mycket gärna filmer från USA	44	37
Har laddat ner film	18	13

**Kommentar:** Till gruppen teaterbesökare räknas samtliga som uppger att de besökt teater någon gång under de senaste tolv månaderna.

## Livsstilmönster 2005 (faktorladdningar)

	Ung och aktiv	Soffpotatis	Akademiker	Sportfäne	Hemma på landet	Ungdomskultur	Klassiskt och körsång	Äldre kultur
Går på restaurang/bar/pub på kvällstid	,68	,10	-,03	,12	-,06	-,06	-,08	-,01
Går på bio	,66	,07	,00	-,02	-,05	,19	,00	-,09
<b>Går på teater</b>	<b>,63</b>	<b>-,08</b>	<b>,16</b>	<b>-,07</b>	<b>,19</b>	<b>-,01</b>	<b>,11</b>	<b>,02</b>
Lyssnar på P3	,63	,07	,02	-,01	,02	-,03	,10	-,01
Går på rock-/popkonsert	,62	-,06	-,01	,03	-,12	,12	-,06	-,05
Hyr video/DVD	,51	,18	-,20	,08	-,14	,30	-,07	-,17
Köper CD-skivor	,43	-,03	,01	-,03	-,01	,31	,07	,23
Tittar på drama/serier (TV)	,08	,72	-,02	-,12	,00	,08	,02	,13
Tittar på kommersiell TV	-,05	,62	-,16	,15	-,31	,09	-,03	-,04
Tittar på lättare underhållning (TV)	,12	,60	,20	,02	,07	-,03	-,19	,06
Tittar på dokusåpor (TV)	,02	,59	-,27	-,01	-,11	,09	,03	-,07
Tittar på långfilmer (TV)	,05	,57	-,04	-,06	,01	,11	-,04	,20
Tittar på TV4	-,18	,55	,22	,17	,00	-,08	-,04	-,02
Tittar på TV under dagtid	-,05	,50	,20	,16	-,34	,30	-,10	,12
Lyssnar på kommersiell radio	,17	,45	-,53	,04	,15	,03	-,03	-,12
Tittar på kulturprogram (TV)	,18	,10	,64	-,05	,04	-,02	,26	,11
Diskuterar politik	,31	-,11	,40	,08	,07	,27	,02	-,14
Tittar på SVT	-,10	,10	,67	,19	,22	-,18	,09	,02
Tittar på sportprogram (TV)	-,06	,01	,17	,73	,09	-,15	-,02	,07
Går på fotboll/ishockey	,24	,00	-,19	,70	,01	,04	,10	-,03
Använder text-TV	-,01	,10	,17	,51	,02	,35	-,15	,01
Spelar på Tips, Lotto eller V75	-,05	-,02	,02	,47	,10	-,11	-,16	,43
Sysslar med trädgårdsarbete	-,06	-,09	,02	,01	,71	,04	,01	,17
Läser morgontidning	,09	,06	,15	,11	,58	-,23	,12	-,10
Mekar med bil/mc/moped	-,20	-,11	-,07	,29	,45	,21	-,08	-,07
Lyssnar på P4	-,19	-,07	,22	,18	,43	-,18	-,02	,28
Spelat dator-/TV-spel	,10	,10	-,23	,11	-,02	,61	-,14	,03
Tecknar, målar, skriver poesi	,21	,09	-,05	-,25	-,16	,51	,18	,02
Besöker bibliotek	,25	-,01	,24	-,08	-,05	,45	,21	-,10
Lyssnar på P2	-,06	-,08	,17	-,07	-,02	-,06	,76	,08
Lyssnar på P1	-,02	-,16	,39	,02	,13	-,02	,61	-,02
Sjunger i kör	,07	,01	-,13	-,02	,08	,28	,49	-,08
Spelar Bingo-Lotto	-,14	,07	,00	,07	,09	-,05	-,09	,69
Löser korsord	,03	,00	,08	-,09	,16	,19	,06	,57
Tittar på djur- och naturprogram (TV)	-,29	,11	,26	,04	,08	-,03	,01	,52
Läser kvällstidning	,06	,16	-,26	,34	-,18	-,15	,04	,54
<i>Andel förklarad varians (%)</i>	<i>11</i>	<i>8</i>	<i>8</i>	<i>7</i>	<i>5</i>	<i>5</i>	<i>4</i>	<i>4</i>

**Källa:** Riks-SOM 2005

**Kommentar:** Faktoranalysen bygger på en varimaxrotering. Antalet faktorer har fastställts genom Kaisers kriterium. Den totala andelen förklarad varians uppgår till 52 procent.

---

**LIVSSTIL****DEMOGRAFI (utmärkande drag)**

---

**Ung och aktiv**

Ung, kvinna, högutbildad, boende i storstad

**Soffpotatis**

Ung, kvinna, lågutbildad.

**Akademiker**

Äldre, högutbildad, boende i storstad

**Sportfåne**

Man, lågutbildad

**Hemma på landet**

Äldre, man, boende på landsbygden

**Ungdomskultur**

Ung

**Klassiskt & körsång**

Äldre, högutbildad

**Äldrekultur**Äldre, lågutbildad

---

**Kommentar:** Livsstilarnas mest utmärkande demografiska egenskaper har fastställts genom en sambandsanalys (Pearson)

## Andel som aldrig går på teater i olika grupper 2005 (procent)

---

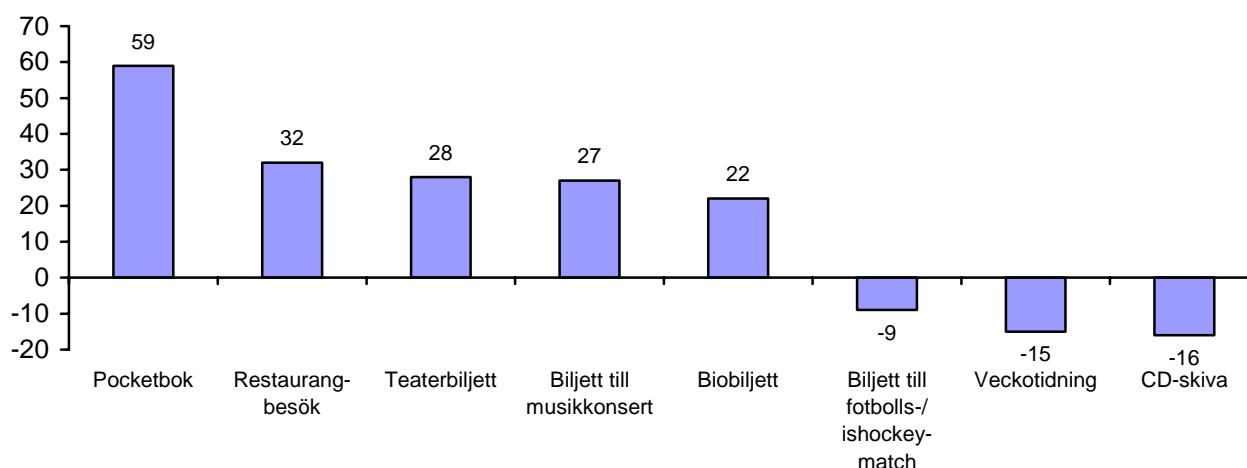
SAMTLIGA	58
KÖN	
Kvinna	53
Man	63
ÅLDER	
15-19 år	57
20-29 år	59
30-39 år	63
40-49 år	60
50-59 år	53
60-69 år	51
70-79 år	58
80-85 år	74
UTBILDNING	
Låg	72
Medellåg	60
Medelhög	53
Hög	40
SUBJEKTIV KLASS	
Arbetarhem	71
Jordbrukarhem	59
Tjänstemannahem	51
Högre tjänstemanna-/akademikerhem	32
Företagarhem	54
RIKSOMRÅDE	
Stockholm	44
Östra mellansverige	60
Småland med öarna	64
Sydsverige	54
Västsverige	58
Norra mellansverige	69
Mellersta Norrland	63
Övre Norrland	67
STAD/LAND	
Ren landsbygd	69
Mindre tätort	65
Stad eller större tätort	54
Storstad	43
FACKFÖRENING	
LO	72
TCO	49
SACO	32

---

## Andel som aldrig går på teater beroende på medievanor 2005 (procent)

MORGONTIDNINGSLÄSNING	
Minst 5 dgr/v	54
1-4 dgr/v	60
mer sällan/aldrig	72
KVÄLLSTIDNINGSLÄSNING	
Minst 3 dgr/v	63
1-2 dgr/v	60
mer sällan/aldrig	54
TITTADE PÅ SVT-NYHETER	
Minst 3 dgr/v	55
1-2 dgr/v	61
mer sällan/aldrig	65

## Bedömning av hur prisvärda olika saker är 2005 (procentbalans)



**Källa:** Riks-SOM 2005

**Kommentar:** Balansmättet visar andelen som anser de olika sakerna är mycket/ganska väl värda priset minus andelen som anser att de är inte speciellt/inte alls värda priset.

## Andel nöjd med livet i förhållande till kulturvanor 2005 (procent)

	Samtliga	Teater		Opera/musikal/ballett		Konsert	
		Någon gång	Aldrig	Någon gång	Aldrig	Någon gång	Aldrig
Mycket nöjd	32	37	29	44	35	42	35
Ganska nöjd	59	58	60	51	56	52	56
Inte särskilt nöjd	7	4	9	5	7	5	8
Inte alls nöjd	1	1	2	0	2	1	1

**Kommentar:** Resultaten för opera/musikal/ballett samt konsert är hämtade från Väst-SOM 2005. Övriga data är hämtade från Riks-SOM 2005.



## Topplistan för partipopularitet 2005 (medeltal)

parti	popularitetsmedeltal	procentandel med åsikt
1. folkpartiet	+2	93
2. moderaterna	+2	94
3. centerpartiet	+1	93
4. socialdemokraterna	+0	94
5. sveriges pensionärers intresseparti	-3	53
6. sjukvårdspartiet	-5	46
7. junilistan	-6	71
8. kristdemokraterna	-7	94
9. miljöpartiet	-10	94
10. vänsterpartiet	-15	93
11. feministiskt initiativ	-28	81
12. sverigedemokraterna	-34	81

**Kommentar:** Resultaten bygger på svaren på en SOM-fråga där svarspersonerna fick placera ut partierna på en ogillar-gillarskala mellan -5 och +5. Siffrorna har multiplicerats med tio för att undvika decimaler. Skalan varierar därför mellan -50 (ogillar) och +50 (gillar). Procentbasen är samtliga svars personer. Procentandelarna i kolumn 2 visar hur *kända* partierna är mätt via hur villiga människor är att uttala sympatier eller antipatier för dem. Resultaten har sammanställts av Sören Holmberg och Rudolf Antoni.

## Topplistan för partipopularitet bland teaterbesökare 2005 (medeltal)

parti	popularitetsmedeltal bland teaterbesökare	popularitetsmedeltal bland samtliga (rangordning)
1. moderaterna	6	+2 (2)
2. folkpartiet	5	+2 (1)
3. centerpartiet	3	+1 (3)
4. socialdemokraterna	-1	+0 (4)
5. sveriges pensionärers intresseparti	-3	-3 (5)
6. kristdemokraterna	-5	-7 (8)
7. sjukvårdspartiet	-7	-5 (6)
8. miljöpartiet	-9	-10 (9)
9. junilistan	-11	-6 (7)
10. vänsterpartiet	-18	-15 (10)
11. feministiskt initiativ	-28	-28 (11)
12. sverigedemokraterna	-36	-34 (12)

**Kommentar:** Resultaten bygger på svaren på en SOM-fråga där svarspersonerna fick placera ut partierna på en ogillar-gillarskala mellan -5 och +5. Siffrorna har multiplicerats med tio för att undvika decimaler. Skalan varierar därför mellan -50 (ogillar) och +50 (gillar). Procentbasen är samtliga svarspersoner som har gått på teater någon gång under de senaste 12 månaderna. Resultaten har sammanställts av Sören Holmberg och Rudolf Antoni.

# SOM-INSTITUTET

*samhälle opinion massmedia*

GÖTEBORGS UNIVERSITET

**[www.som.gu.se](http://www.som.gu.se)**

*Rudolf Antoni*

Tel. 031 773 11 96

[rudolf.antoni@som.gu.se](mailto:rudolf.antoni@som.gu.se)